



แผนบริหารจัดการความเสี่ยง ประจำปีงบประมาณ 2568

ตามหลักเกณฑ์ที่กระทรวงการคลังว่าด้วย
มาตรฐานและหลักเกณฑ์ปฏิบัติการบริหารจัดการ
ความเสี่ยงสำหรับหน่วยงานของรัฐ พ.ศ. 2562



ขององค์การบริหารส่วนตำบลปากท่อ
อำเภอปากท่อ จังหวัดราชบุรี

คำนำ

ตามพระราชบัญญัติวินัยการเงินการคลังของรัฐ พ.ศ. ๒๕๖๑ หมวด ๔ การบัญชี การรายงาน และการตรวจสอบ มาตรา ๗๙ บัญญัติให้หน่วยงานของรัฐจัดให้มีการตรวจสอบภายใน การควบคุมภายใน และการบริหารจัดการความเสี่ยง โดยให้ถือปฏิบัติตามมาตรฐานและหลักเกณฑ์ที่กระทรวงการคลังกำหนด ซึ่งการบริหารจัดการความเสี่ยงเป็นกระบวนการที่ใช้ในการบริหารจัดการเหตุการณ์ที่อาจเกิดขึ้นและส่งผลกระทบต่อหน่วยงานของรัฐ เพื่อให้หน่วยงานของรัฐสามารถดำเนินการให้บรรลุวัตถุประสงค์ รวมถึงเพิ่มศักยภาพและขีดความสามารถให้หน่วยงานของรัฐ

คณะกรรมการบริหารจัดการความเสี่ยงขององค์การบริหารส่วนตำบลปากท่อ ซึ่งมีหน้าที่ในการจัดทำแผนบริหารจัดการความเสี่ยง จึงได้มีการจัดทำแผนบริหารจัดการความเสี่ยงขึ้น สำหรับเป็นเครื่องมือในการบริหารจัดการความเสี่ยง เพื่อให้เกิดความเชื่อมั่นในระดับหนึ่งว่าผลการดำเนินงานตามภารกิจต่าง ๆ จะบรรลุวัตถุประสงค์ ซึ่งจะเป็นการเพิ่มขีดความสามารถในการตัดสินใจของผู้บริหาร โดยคำนึงถึงความเสี่ยงและปัจจัยเสี่ยงในด้านต่าง ๆ ที่จะส่งผลกระทบต่อการทำงานตามวัตถุประสงค์และนโยบายขององค์กรที่กำหนดไว้ เนื่องจากการบริหารจัดการความเสี่ยงจะทำให้ทราบปัญหา อุปสรรค และข้อเสนอแนะในการกำหนดแนวทางแก้ไขหรือปรับปรุงการปฏิบัติงาน เพื่อให้บรรลุวัตถุประสงค์และเป้าหมายขององค์กรที่ตั้งไว้ ซึ่งแผนบริหารจัดการความเสี่ยงจะบรรลุวัตถุประสงค์หรือไม่ ขึ้นอยู่กับการนำแผนไปสู่การปฏิบัติ อย่างเป็นรูปธรรมของผู้บริหารและเจ้าหน้าที่ผู้ปฏิบัติงานทุกฝ่าย ทุกกลุ่มงาน ที่จะให้มีความร่วมมือในการนำไปดำเนินการต่อและหวังเป็นอย่างยิ่งว่าแผนบริหารจัดการความเสี่ยงฉบับนี้ จะเป็นประโยชน์ต่อการปฏิบัติงานของบุคลากรที่เกี่ยวข้องทุกระดับ รวมทั้งเป็นประโยชน์ต่อการพัฒนางานการบริหารงานขององค์การบริหารส่วนตำบลปากท่อ ให้มีประสิทธิภาพและประสิทธิผลต่อไป

คณะกรรมการบริหารจัดการความเสี่ยง
องค์การบริหารส่วนตำบลปากท่อ

สารบัญ

เรื่อง	หน้า
บทที่ ๑ บทนำ	
๑.๑ หลักการและเหตุผล	๑
๑.๒ วัตถุประสงค์	๑
๑.๓ เป้าหมายของการบริหารจัดการความเสี่ยง	๒
๑.๔ ประโยชน์ของการบริหารจัดการความเสี่ยง	๒
๑.๕ ขั้นตอนการบริหารจัดการความเสี่ยง	๓
๑.๖ นโยบายการบริหารจัดการความเสี่ยง ประจำปีงบประมาณ พ.ศ. ๒๕๖๘	๓
๑.๗ โครงสร้างการบริหารจัดการความเสี่ยง	๕
๑.๘ ข้อมูลพื้นฐานขององค์การบริหารส่วนตำบลปากท่อ	๘
บทที่ ๒ กระบวนการบริหารจัดการความเสี่ยง	
๒.๑ ความหมายของการบริหารจัดการความเสี่ยง	๑๑
๒.๒ องค์ประกอบของการบริหารจัดการความเสี่ยง	๑๓
บทที่ ๓ แผนบริหารจัดการความเสี่ยงขององค์การบริหารส่วนตำบลปากท่อ ประจำปีงบประมาณ พ.ศ. ๒๕๖๘	
๓.๑ การประเมิน วิเคราะห์ และจัดลำดับความเสี่ยงของแต่ละสำนัก/กอง (RM-๑)	๒๒
๓.๒ แผนบริหารจัดการความเสี่ยง (RM-๒)	๓๖
- แบบ บส.๑	๔๖
- แบบ บส.๒	๔๙
- แบบ บส.๓	๕๔
- แบบ บส.๔	๖๒
- แบบ บส.๕	๖๙
บทที่ ๔ การติดตามและประเมินผลแผนบริหารจัดการความเสี่ยง	
๔.๑ การติดตามและประเมินผล	๗๐
๔.๒ การจัดทำรายงานสรุปผลการบริหารจัดการความเสี่ยงประจำปี	๗๐
๔.๓ แบบรายงานการติดตามและประเมินผลแผนบริหารจัดการความเสี่ยง (RM-๓)	๗๑

ภาคผนวก

บทที่ ๑

บทนำ

๑.๑ หลักการและเหตุผล

ตามพระราชบัญญัติวินัยการเงินการคลังของรัฐ พ.ศ.๒๕๖๑ หมวด ๔ การบัญชี การรายงาน และการตรวจสอบ มาตรา ๗๙ บัญญัติให้หน่วยงานของรัฐจัดให้มีการตรวจสอบภายใน การควบคุมภายใน และการบริหารจัดการความเสี่ยง โดยให้ถือปฏิบัติตามมาตรฐานและหลักเกณฑ์ที่กระทรวงการคลังกำหนด ซึ่งการบริหารจัดการความเสี่ยงเป็นกระบวนการที่ใช้ในการบริหารจัดการเหตุการณ์ที่อาจเกิดขึ้นและส่งผลกระทบต่อหน่วยงานของรัฐ เพื่อให้หน่วยงานของรัฐสามารถดำเนินการให้บรรลุวัตถุประสงค์ รวมถึงเพิ่มศักยภาพและขีดความสามารถให้หน่วยงานของรัฐ กระทรวงการคลังจึงได้กำหนดหลักเกณฑ์กระทรวงการคลังว่าด้วยมาตรฐานและหลักเกณฑ์ปฏิบัติการบริหารจัดการความเสี่ยงสำหรับหน่วยงานของรัฐ พ.ศ.๒๕๖๒ ประกอบกับหนังสือกระทรวงการคลังที่ กค ๔๐๙.๔/ว ๒๓ ลงวันที่ ๑๙ มีนาคม ๒๕๖๒ เรื่องหลักเกณฑ์กระทรวงการคลังว่าด้วยมาตรฐานและหลักเกณฑ์ปฏิบัติการบริหารจัดการความเสี่ยงสำหรับหน่วยงานของรัฐ พ.ศ.๒๕๖๒ และหนังสือกระทรวงการคลังที่ กค ๑๔๐๙.๗/ว ๓๖ ลงวันที่ ๓ กุมภาพันธ์ ๒๕๖๔ เรื่องแนวทางการบริหารจัดการความเสี่ยงสำหรับหน่วยงานของรัฐ เรื่องหลักการบริหารจัดการความเสี่ยงระดับองค์กร

ดังนั้น องค์การบริหารส่วนตำบลปากท่อ จึงได้จัดทำแผนบริหารจัดการความเสี่ยง ประจำปีงบประมาณ พ.ศ. ๒๕๖๘ โดยให้หน่วยงานในสังกัดองค์การบริหารส่วนตำบลปากท่อ วางแผนการบริหารจัดการความเสี่ยงด้วยตนเอง เริ่มจากวิเคราะห์สภาพแวดล้อม ระบุและจัดลำดับความสำคัญของความเสี่ยง และกำหนดมาตรการจัดการความเสี่ยง ทั้งนี้การบริหารจัดการความเสี่ยงเป็นเรื่องที่ทุกคนในระดับองค์กรต้องร่วมกันดำเนินการ ตั้งแต่คณะกรรมการฯ ผู้บริหารระดับสูง จนถึงพนักงานทุกคนควรมีส่วนร่วมในการวิเคราะห์ เชิงลึกเชิงบูรณาการ มีการวางแผนกำหนดกลยุทธ์การติดตามควบคุมและประเมินผลการปฏิบัติงาน ตลอดจนการใช้ทรัพยากรต่าง ๆ อย่างคุ้มค่าและมีประสิทธิภาพมากขึ้น แผนบริหารจัดการความเสี่ยงจึงเป็นเครื่องมือสำคัญในการป้องกันความเสี่ยงและความผิดพลาดจากการดำเนินงานทั้งในระดับบุคคลและระดับองค์กรต่อไป

๑.๒ วัตถุประสงค์

- (๑) เพื่อให้ผู้บริหารท้องถิ่นและผู้ปฏิบัติงาน มีความเข้าใจหลักการและกระบวนการบริหารจัดการความเสี่ยง
- (๒) เพื่อให้ผู้ปฏิบัติงานได้รับทราบขั้นตอนและกระบวนการในการวางแผนบริหารจัดการความเสี่ยง
- (๓) เพื่อใช้เป็นเครื่องมือในการบริหารจัดการความเสี่ยงในทุกระดับขององค์การบริหารส่วนตำบลปากท่อ
- (๔) เพื่อให้องค์การบริหารส่วนตำบลปากท่อ สามารถดำเนินการได้ตามวิสัยทัศน์ พันธกิจ ยุทธศาสตร์ที่กำหนดไว้ในแผนพัฒนาท้องถิ่น ตามวัตถุประสงค์และเป้าหมายที่กำหนดไว้
- (๕) เพื่อลดโอกาสและผลกระทบของความเสี่ยงที่จะเกิดขึ้นกับองค์การบริหารส่วนตำบลปากท่อ
- (๖) เพื่อสร้างเสริมคุณธรรม จริยธรรม และความโปร่งใสในการปฏิบัติงานในองค์กร

๑.๓ เป้าหมายของการบริหารจัดการความเสี่ยง

(๑) ผู้บริหารท้องถิ่นและผู้ปฏิบัติงาน มีความรู้ความเข้าใจเรื่องการบริหารจัดการความเสี่ยง เพื่อนำไปใช้ในการดำเนินงานตามยุทธศาสตร์ แผนการดำเนินงานประจำปีให้บรรลุตามวัตถุประสงค์ และเป้าหมายที่กำหนดไว้

(๒) ผู้บริหารท้องถิ่นและผู้ปฏิบัติงานสามารถระบุความเสี่ยง วิเคราะห์ความเสี่ยง ประเมินความเสี่ยง และจัดการความเสี่ยงให้อยู่ในระดับที่ยอมรับได้

(๓) สามารถนำแผนบริหารจัดการความเสี่ยงไปใช้ในการบริหารงานที่รับผิดชอบ

(๔) พัฒนาความสามารถของบุคลากรและกระบวนการดำเนินงานภายในองค์กรอย่างต่อเนื่อง

(๕) เกิดความรับผิดชอบต่อความเสี่ยงและการบริหารจัดการความเสี่ยงที่ถูกกำหนดขึ้นอย่างเหมาะสมทั่วทั้งองค์กร

(๖) การบริหารจัดการความเสี่ยงได้รับการปลูกฝังให้เป็นวัฒนธรรมองค์กร

๑.๔ ประโยชน์ของการบริหารจัดการความเสี่ยง

การดำเนินการบริหารจัดการความเสี่ยงจะช่วยให้ผู้บริหารมีข้อมูลที่ใช้ในการตัดสินใจได้ดียิ่งขึ้น และทำให้องค์กรสามารถจัดการกับอุปสรรค และอยู่รอดได้ในสถานการณ์ที่ไม่คาดคิดหรือสถานการณ์ที่อาจทำให้องค์กรเกิดความเสียหาย ประโยชน์ที่คาดว่าจะได้รับจากการบริหารจัดการความเสี่ยง มีดังนี้

(๑) เป็นส่วนหนึ่งของหลักการบริหารกิจการบ้านเมืองที่ดี การบริหารจัดการความเสี่ยงจะช่วยให้คณะกรรมการ/คณะทำงานบริหารจัดการความเสี่ยง และผู้บริหารทุกระดับตระหนักถึงความเสี่ยงหลักที่สำคัญ และสามารถทำหน้าที่ในการกำกับดูแลได้อย่างมีประสิทธิภาพและประสิทธิผล

(๒) สร้างฐานข้อมูลที่เป็นประโยชน์ต่อการบริหารและการปฏิบัติงานในองค์กร การบริหารจัดการความเสี่ยงจะเป็นแหล่งข้อมูลสำหรับผู้บริหารในการตัดสินใจด้านต่าง ๆ รวมถึงการบริหารความเสี่ยงซึ่งตั้งอยู่บนสมมติฐานในการตอบสนองต่อเป้าหมายและภารกิจหลักขององค์กร รวมถึงระดับความเสี่ยงที่ยอมรับได้

(๓) ช่วยสะท้อนให้เห็นภาพรวมของความเสี่ยงต่าง ๆ ที่สำคัญได้ทั้งหมด การบริหารจัดการความเสี่ยงจะทำให้บุคลากรมีความเข้าใจถึงเป้าหมายและภารกิจหลักขององค์กร และตระหนักถึงความเสี่ยงสำคัญที่ส่งผลกระทบต่อองค์กรได้อย่างครบถ้วนเป็นเครื่องมือสำคัญในการบริหาร การบริหารจัดการความเสี่ยงเป็นเครื่องมือที่ช่วยให้ผู้บริหารสามารถมั่นใจได้ว่าความเสี่ยงได้รับการจัดการอย่างเหมาะสมและทันเวลารวมทั้งเป็นเครื่องมือที่สำคัญของผู้บริหารท้องถิ่นในการบริหารงานและการตัดสินใจในด้านต่าง ๆ เช่น การวางแผนการกำหนดกลยุทธ์ การติดตามควบคุมและวัดผลการปฏิบัติงาน ซึ่งส่งผลให้การดำเนินงานของหน่วยงานเป็นไปตามเป้าหมายที่กำหนดและสามารถป้องกันผลประโยชน์ รวมทั้งเพิ่มมูลค่าแก่องค์กร

(๔) ช่วยให้การพัฒนาองค์กรเป็นไปในทิศทางเดียวกัน การบริหารจัดการความเสี่ยงทำให้รูปแบบการตัดสินใจเป็นไปในทิศทางเดียวกัน เช่น การตัดสินใจโดยที่ผู้บริหารท้องถิ่นมีความเข้าใจในกลยุทธ์ วัตถุประสงค์ขององค์กร และระดับความเสี่ยงอย่างชัดเจน

(๕) ช่วยให้การพัฒนาการบริหารและจัดสรรทรัพยากรเป็นไปอย่างมีประสิทธิภาพและประสิทธิผลการจัดสรรทรัพยากรเป็นไปอย่างเหมาะสม โดยพิจารณาถึงระดับความเสี่ยงในแต่ละกิจกรรมและการเลือกใช้มาตรการในการบริหารจัดการความเสี่ยง เช่น การใช้ทรัพยากรสำหรับกิจกรรมที่มีความเสี่ยงต่าง ๆ และกิจกรรมที่มีความเสี่ยงสูงย่อมแตกต่างกัน หรือการเลือกใช้มาตรการแต่ละประเภทย่อมใช้ทรัพยากรแตกต่างกัน เป็นต้น

๑.๕ ขั้นตอนการบริหารจัดการความเสี่ยง

ขั้นตอนที่ ๑ แต่งตั้งคณะกรรมการ/คณะทำงานบริหารจัดการความเสี่ยงขององค์การบริหารส่วนตำบล โดยมีผู้บริหารระดับสูงสุดและผู้แทนจากทุกหน่วยงานในสังกัด ร่วมเป็นคณะกรรมการ/คณะทำงาน โดยผู้บริหารระดับสูงต้องมีบทบาทสำคัญในการกำหนดนโยบายหรือแนวทางในการบริหารจัดการความเสี่ยง

ขั้นตอนที่ ๒ วิเคราะห์ และระบุปัจจัยเสี่ยง ที่ส่งผลกระทบต่อหรืออาจสร้างความเสียหาย (ทั้งที่เป็นตัวเงินและไม่เป็นตัวเงิน) หรือความล้มเหลวหรือลดโอกาสที่จะบรรลุเป้าหมาย พร้อมทั้งจัดลำดับความสำคัญของปัจจัยเสี่ยง

ขั้นตอนที่ ๓ จัดทำแผนบริหารจัดการความเสี่ยงโดยได้รับความเห็นชอบและอนุมัติจากผู้บริหารระดับสูงขององค์การบริหารส่วนตำบล สื่อสาร/ทำความเข้าใจเกี่ยวกับแผนบริหารจัดการความเสี่ยงฯ รวมทั้งกำหนดแนวทางในการติดตามและประเมินผล และแจ้งเวียนให้ทุกหน่วยงานในสังกัดทราบและปฏิบัติ ทั้งนี้แผนบริหารจัดการความเสี่ยงควรกำหนดกิจกรรม/มาตรการที่จะแก้ไข ลดหรือป้องกันความเสี่ยงให้ครอบคลุมทุกด้าน ได้แก่ ความเสี่ยงด้านกลยุทธ์ ด้านการดำเนินงาน ด้านการรายงาน และด้านการปฏิบัติตามกฎระเบียบหรือข้อกำหนดที่เกี่ยวข้อง

ขั้นตอนที่ ๔ ดำเนินการตามแผนบริหารจัดการความเสี่ยงขององค์กร และให้มีการกำกับติดตามประเมินผลการดำเนินงานตามแผนอย่างครบถ้วนทุกกิจกรรม รวมทั้งพิจารณาแนวทางแก้ไขที่อาจเกิดขึ้นในระหว่างดำเนินการและนำเสนอผู้บริหารระดับสูงขององค์การบริหารส่วนตำบล

ขั้นตอนที่ ๕ จัดทำรายงานสรุปผลการดำเนินงานตามแผนบริหารจัดการความเสี่ยง โดยระบุผลการประเมินความเสี่ยง จำแนกระหว่างปัจจัยเสี่ยงที่สามารถควบคุม/บริหารจัดการและปัจจัยเสี่ยงที่ยังไม่สามารถควบคุม/บริหารจัดการให้อยู่ในระดับที่ยอมรับได้ ทั้งนี้ จะต้องมีการกำหนดข้อเสนอแนะในการ ปรับปรุงแผนเพื่อใช้ในการดำเนินงานในปีต่อไปและนำเสนอผู้บริหารท้องถิ่น

๑.๖ นโยบายการบริหารจัดการความเสี่ยง ประจำปีงบประมาณ พ.ศ. ๒๕๖๘

พระราชบัญญัติวินัยการเงินการคลังภาครัฐ พ.ศ. ๒๕๖๑ มาตรา ๗๙ กำหนดให้หน่วยงานของรัฐจัดให้มีการตรวจสอบภายใน การควบคุมภายในและการบริหารจัดการความเสี่ยง โดยให้ถือปฏิบัติตามมาตรฐานและหลักเกณฑ์ที่กระทรวงการคลังกำหนด

เพื่อให้การดำเนินการขององค์การบริหารส่วนตำบลปากท่อ เป็นไปตามหลักเกณฑ์กระทรวงการคลังว่าด้วยมาตรฐานและหลักเกณฑ์ปฏิบัติการบริหารจัดการความเสี่ยงสำหรับหน่วยงานของรัฐ พ.ศ. ๒๕๖๒ และเพื่อให้เป็นไปตามเจตนารมณ์ในมาตรา ๓/๑ แห่งพระราชบัญญัติระเบียบบริหารราชการแผ่นดิน พ.ศ. ๒๕๓๕ แก้ไขเพิ่มเติม (ฉบับที่ ๘) พ.ศ. ๒๕๕๓ และพระราชกฤษฎีกาว่าด้วยหลักเกณฑ์และวิธีการบริหาร

กิจการบ้านเมืองที่ดี พ.ศ. ๒๕๔๖ ซึ่งแสดงความมุ่งมั่นต่อการบริหารราชการตามหลักธรรมาภิบาล และเพื่อให้การบริหารราชการเป็นไปอย่างมีประสิทธิภาพและประสิทธิผล ซึ่งจะทำให้ประชาชนเกิดความมั่นใจ และไว้วางใจในการบริหารงานภาครัฐ องค์การบริหารส่วนตำบลปากท่อ จึงขอประกาศนโยบายการบริหารจัดการความเสี่ยงขององค์การบริหารส่วนตำบลปากท่อ เพื่อให้บุคลากรทุกคนพึงยึดถือเป็นแนวทางปฏิบัติ ควบคู่กับกฎ ระเบียบ หนังสือสั่งการ ตลอดจนข้อบังคับอื่น ๆ อย่างทั่วถึง ดังนี้

๑. มุ่งเน้นการบริหารความเสี่ยงขององค์การบริหารส่วนตำบลปากท่อ ให้อยู่ในระดับที่ยอมรับได้ ไม่กระทบต่อเป้าหมายและวัตถุประสงค์ขององค์การบริหารส่วนตำบลปากท่อ ซึ่งประเภทความเสี่ยง ประกอบด้วย ๖ ประเภท ดังนี้

(๑) ความเสี่ยงด้านกลยุทธ์ (Strategic Risks : S) คือ ความเสี่ยงที่เกิดจากการกำหนดแผนกลยุทธ์ที่ไม่เหมาะสม หรือเกิดความเสี่ยงเกิดจากการนำกลยุทธ์ไปใช้ไม่ถูกต้อง

(๒) ความเสี่ยงด้านการเงิน (Financial Risks : F) คือ ความเสี่ยงที่เกี่ยวกับการบริหารจัดการด้านการเงิน เช่น ความเสี่ยงเกี่ยวกับการเบิกจ่ายเงินไม่ถูกต้อง ความเสี่ยงเกี่ยวกับการรับเงินไม่ถูกต้อง ความเสี่ยงในการไม่ปฏิบัติตามกฎหมายและระเบียบที่เกี่ยวข้องกับการเงินการคลัง รวมถึงความเสี่ยงด้านการทุจริตทางการเงิน เป็นต้น

(๓) ความเสี่ยงด้านการดำเนินงาน (Operation Risks : O) คือ ความเสี่ยงที่เกิดจากกระบวนการทำงานที่ไม่มีประสิทธิผลหรือไม่ประสิทธิภาพ

(๔) ความเสี่ยงด้านการปฏิบัติตามกฎระเบียบ (Legal Risks : L) คือ ความเสี่ยงที่หน่วยงานไม่ปฏิบัติตาม กฎหมาย ระเบียบ ข้อบังคับ หลักเกณฑ์ ประกาศ มติคณะรัฐมนตรี รวมถึงกฎ/นโยบาย/คู่มือ/แนวทางการปฏิบัติงานหน่วยงาน

(๕) ความเสี่ยงด้านเทคโนโลยี (Technology Risks : T) คือ ความเสี่ยงที่เกิดจากเทคโนโลยีสารสนเทศ

(๖) ความเสี่ยงด้านความน่าเชื่อถือขององค์กร (Reputational Risks : R) คือ ความเสี่ยงที่ส่งผลกระทบต่อชื่อเสียง ความเชื่อมั่น และความน่าเชื่อถือขององค์กร

๒. กำหนดให้มีการบริหารความเสี่ยงเป็นความรับผิดชอบของพนักงานในทุกระดับชั้น ที่ต้องตระหนักถึงความเสี่ยงที่มีในการปฏิบัติในส่วนของตนเองและองค์การบริหารส่วนตำบลปากท่อ โดยให้ความสำคัญในการบริหารความเสี่ยงด้านต่าง ๆ ให้อยู่ในระดับที่เพียงพอและเหมาะสม

๓. มีการกำหนดแนวทางป้องกันและบริหารความเสี่ยงจากการดำเนินงานขององค์การบริหารส่วนตำบลปากท่อ เพื่อหลีกเลี่ยงความเสียหายหรือความสูญเสียที่อาจจะเกิดขึ้น รวมถึงการติดตามและประเมินผล การบริหารความเสี่ยงอย่างสม่ำเสมอ มีการนำเทคโนโลยีสารสนเทศมาใช้ในกระบวนการบริหารความเสี่ยงของ องค์การบริหารส่วนตำบลปากท่อ และสนับสนุนให้บุคลากรทุกระดับ สามารถเข้าถึงแหล่งข้อมูลข่าวสารการบริหารความเสี่ยงอย่างทั่วถึง ตลอดจนการจัดระบบการรายงานการบริหารความเสี่ยงให้ผู้บริหาร ปลัดองค์การบริหารส่วนตำบล และหน่วยตรวจสอบภายใน ให้เป็นไปอย่างมีประสิทธิภาพ

๔. นายองค์การบริหารส่วนตำบลปากท่อ และคณะผู้บริหาร มีหน้าที่กำกับดูแลการบริหารความเสี่ยงในภาพรวม โดยยึดหลักคุณธรรมจริยธรรม และกำกับให้มีการติดตามประเมินผลการบริหารความเสี่ยงอย่างน้อยปีละหนึ่งครั้ง

๕. หัวหน้าสำนักปลัด/ผู้อำนวยการกอง มีหน้าที่ในการประเมินความเสี่ยงในระดับปฏิบัติการกำหนดมาตรการควบคุมที่เพียงพอและเหมาะสม ตลอดจนการนำมาตรการควบคุมไปปฏิบัติ และปรับปรุง รวมทั้งติดตามผลการดำเนินงานของหน่วยงานที่รับผิดชอบ

๖. หน่วยตรวจสอบภายในเป็นผู้สอบทานหรือประเมินผลการบริหารจัดการความเสี่ยงขององค์การบริหารส่วนตำบลปากท่อ อย่างเป็นอิสระ เพื่อให้เกิดความมั่นใจว่าหน่วยรับตรวจในสังกัดองค์การบริหารส่วนตำบลปากท่อ มีมาตรการควบคุมการบริหารความเสี่ยงที่มีประสิทธิภาพและประสิทธิผล มีกระบวนการบริหารความเสี่ยงอยู่ในระดับที่ยอมรับได้

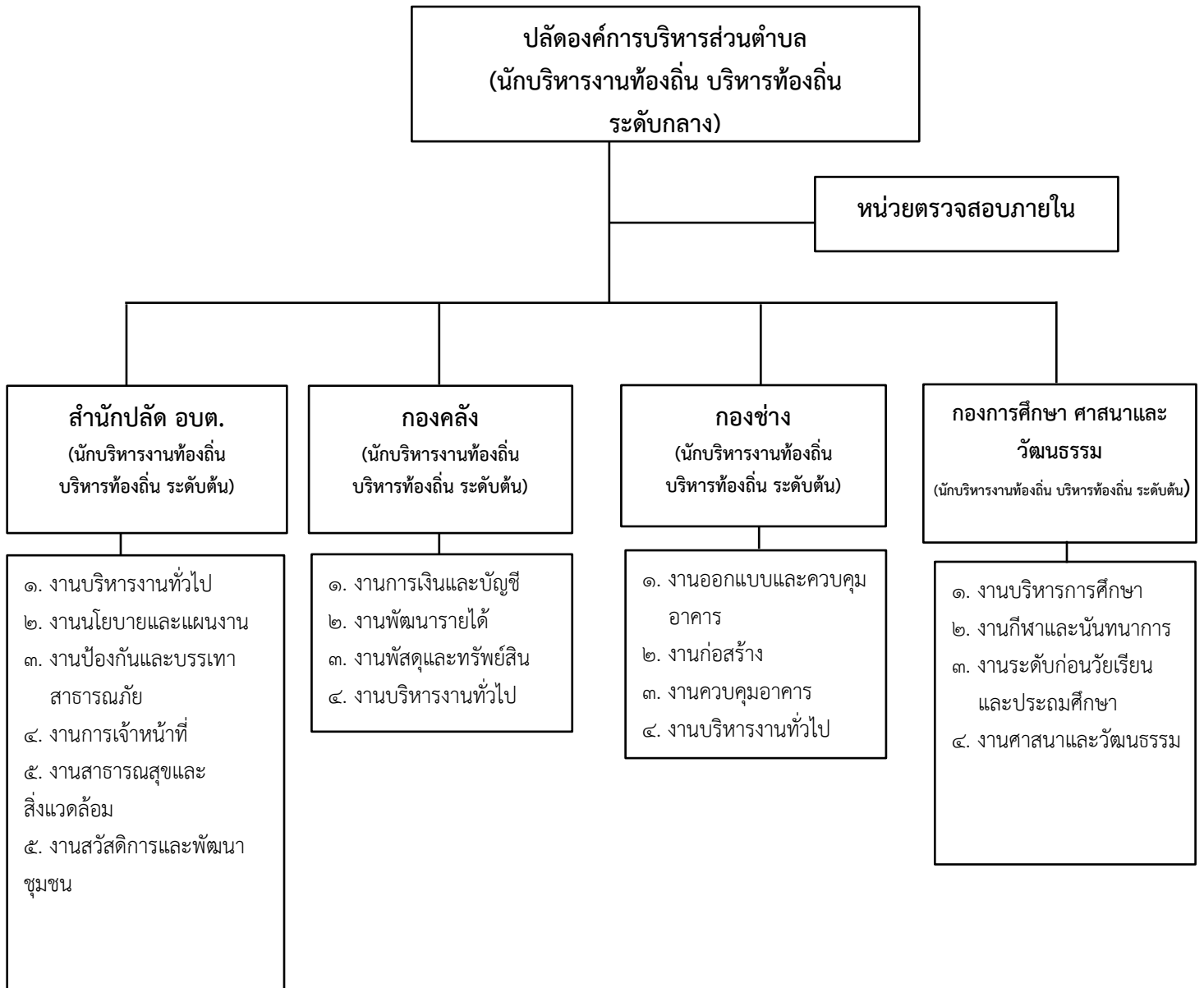
๗. มีการรายงานสรุปผลความสำเร็จการดำเนินการในการบริหารจัดการความเสี่ยง เสนอผู้บริหารท้องถิ่นทราบ เมื่อสิ้นปีงบประมาณภายใน ๙๐ วัน เพื่อรายงานหน่วยงานที่เกี่ยวข้อง ตามระเบียบและหนังสือสั่งการต่อไป

๑.๗ โครงสร้างการบริหารจัดการความเสี่ยง

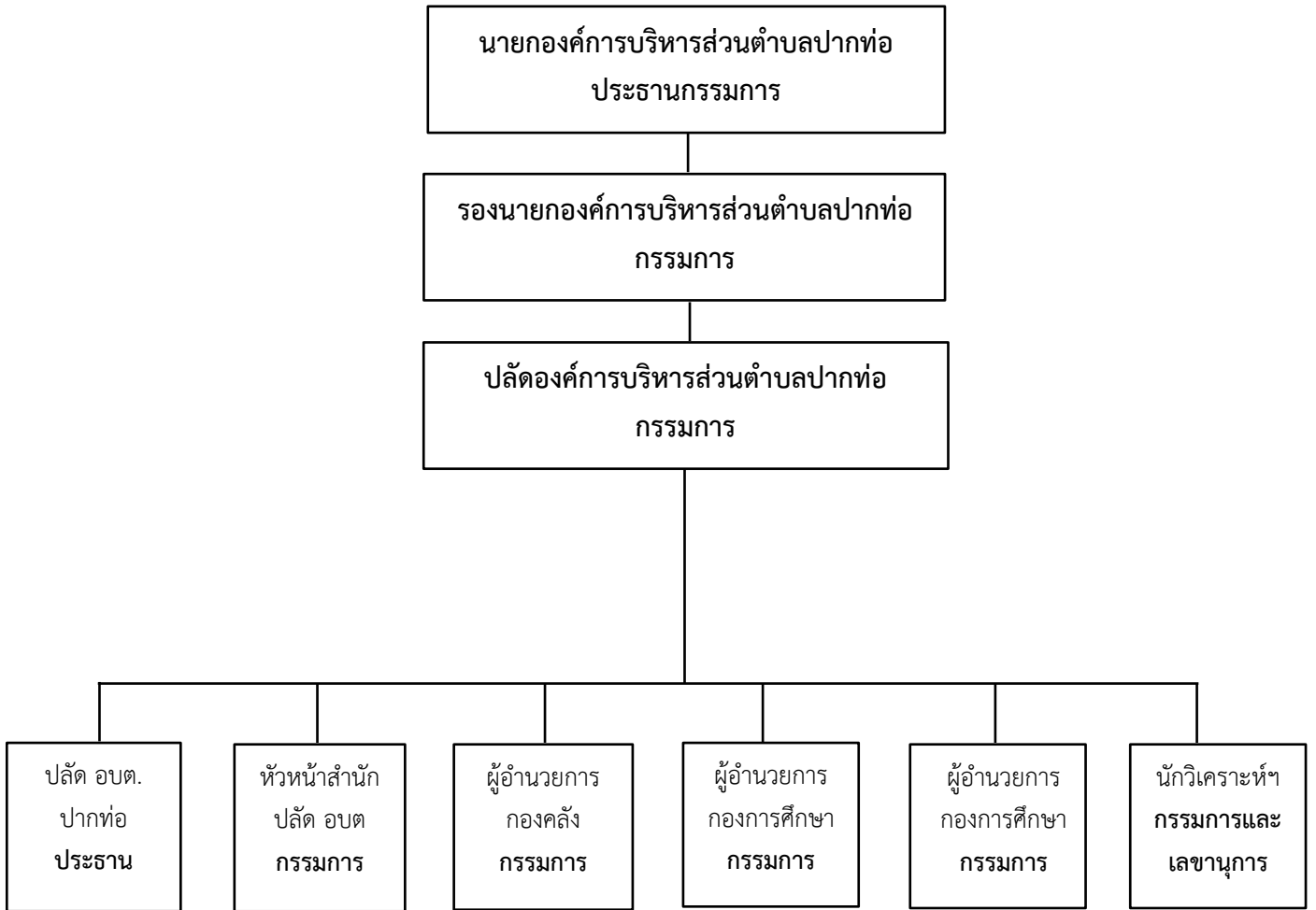
เพื่อให้การบริหารจัดการความเสี่ยงขององค์การบริหารส่วนตำบลปากท่อ สามารถนำไปปฏิบัติได้อย่างมีประสิทธิภาพและประสิทธิผล จึงกำหนดให้มีคณะกรรมการบริหารจัดการความเสี่ยงขององค์การบริหารส่วนตำบลปากท่อ เป็นผู้รับผิดชอบซึ่งประกอบด้วยฝ่ายบริหารและบุคลากร ดังนี้

(๑) นายกององค์การบริหารส่วนตำบลปากท่อ	ประธานกรรมการ
(๒) รองนายกององค์การบริหารส่วนตำบลปากท่อ (คนที่ ๑)	กรรมการ
(๓) รองนายกององค์การบริหารส่วนตำบลปากท่อ (คนที่ ๒)	กรรมการ
(๔) ปลัดองค์การบริหารส่วนตำบลปากท่อ	กรรมการ
(๕) รองปลัดองค์การบริหารส่วนตำบลปากท่อ	กรรมการ
(๖) หัวหน้าสำนักปลัด	กรรมการ
(๗) ผู้อำนวยการกองคลัง	กรรมการ
(๘) ผู้อำนวยการกองช่าง	กรรมการ
(๙) ผู้อำนวยการกองการศึกษา ศาสนาและวัฒนธรรม	กรรมการ
(๑๐) นักวิเคราะห์นโยบายและแผนฯ	กรรมการและเลขานุการ

แผนภูมิโครงสร้างส่วนราชการขององค์การบริหารส่วนตำบลปากท่อ (หน่วยงานบริหารจัดการความเสี่ยง)



แผนภูมิโครงสร้างคณะกรรมการบริหารจัดการความเสี่ยงระดับองค์กร



หน้าที่ความรับผิดชอบ

๑. ผู้บริหารท้องถิ่น/ประธานกรรมการบริหารจัดการความเสี่ยง เป็นผู้ที่มีหน้าที่จัดทำแผนบริหารความเสี่ยง เพื่อให้บรรลุวัตถุประสงค์ขององค์การบริหารส่วนตำบลปากท่อ

๒. ผู้ประสานงาน/ผู้ให้คำแนะนำ/ผู้ให้คำปรึกษา มีหน้าที่สื่อสารข้อมูลสารสนเทศที่เกี่ยวกับความเสี่ยง ที่ถูกตรวจพบ และช่วยให้เจ้าหน้าที่ผู้ปฏิบัติ ฝ่ายบริหาร และคณะทำงานบริหารความเสี่ยง นำมาปรับปรุงดำเนินการบริหารจัดการความเสี่ยงให้หน่วยงาน

๓. คณะกรรมการบริหารจัดการความเสี่ยง มีหน้าที่รับผิดชอบในการกำหนดมาตรการที่จะใช้ในการจัดการความเสี่ยงให้เหมาะสมต่อสถานการณ์ จัดทำแผนบริหารจัดการความเสี่ยง ติดตามประเมินผลการบริหารจัดการความเสี่ยง จัดทำรายงานผลตามแผนบริหารจัดการความเสี่ยง พิจารณาทบทวนแผนบริหารจัดการความเสี่ยง และถือปฏิบัติตามคู่มือหรือแนวทางปฏิบัติที่กระทรวงการคลังกำหนด

๔. หัวหน้าสำนัก/ผู้อำนวยการกอง มีหน้าที่รับผิดชอบในการดำเนินงานตามนโยบายและมาตรการบริหารจัดการความเสี่ยงขององค์การบริหารส่วนตำบลปากท่อ และกำกับดูแลให้มีการปฏิบัติตามอย่างต่อเนื่อง

- กำหนดวัตถุประสงค์จัดทำแผนบริหารจัดการความเสี่ยง
- การสื่อสารเพื่อดำเนินการ
- การระบุความเสี่ยง
- การประเมินความเสี่ยง
- การตอบสนองความเสี่ยง
- การติดตามประเมินผล
- การรายงานและทบทวน

๕. หน่วยงานตรวจสอบภายใน มีหน้าที่ติดตามและประเมินการบริหารจัดการความเสี่ยง มี ๒ แบบ

(๑) การปฏิบัติงานประเมินโอกาสและวิธีการบริหารจัดการความเสี่ยงในเรื่องที่เกี่ยวกับการทุจริต

(๒) การนำความรู้ในเรื่องของความเสี่ยงได้รับจากการปฏิบัติงาน บริการให้คำปรึกษา มาใช้ในการประเมินผลกระบวนการบริหารจัดการความเสี่ยงในหน่วยงาน

๑.๘ ข้อมูลพื้นฐานขององค์การบริหารส่วนตำบลปากท่อ

๑. วิสัยทัศน์

“ปากท่อน่าอยู่ นำสู่คุณภาพชีวิต เศรษฐกิจก้าวไกล”

๒. ยุทธศาสตร์การพัฒนา

องค์การบริหารส่วนตำบลปากท่อ มีการนำข้อมูลจากสภาพความเป็นจริงของพื้นที่ ที่มาจากสภาพปัญหาและความต้องการของประชาชน ประกอบด้วย การนำนโยบายของรัฐ แผนพัฒนาเศรษฐกิจและสังคมแห่งชาติ แผนพัฒนาจังหวัด กรอบยุทธศาสตร์การพัฒนาขององค์กรปกครองส่วนท้องถิ่น และแผนพัฒนาอำเภอ มาบูรณาการเป็นแนวทางในการพัฒนาองค์กร เพื่อให้ชุมชนมีความเข้มแข็งสามารถพึ่งพาตนเองได้ในโลกแห่งการแข่งขันและเทคโนโลยี ซึ่งองค์การบริหารส่วนตำบลปากท่อ ได้กำหนดยุทธศาสตร์การพัฒนา ๖ ด้าน ดังนี้

- (๑) ยุทธศาสตร์การพัฒนาด้านการพัฒนาโครงสร้างพื้นฐาน สาธารณูปโภค และสาธารณูปการ
- (๒) ยุทธศาสตร์การพัฒนาด้านการพัฒนาคุณภาพชีวิตและคุณค่าทางสังคม
- (๓) ยุทธศาสตร์การพัฒนาด้านการจัดระเบียบชุมชน/สังคมและการรักษาความสงบเรียบร้อย
- (๔) ยุทธศาสตร์การพัฒนาด้านการวางแผน การส่งเสริมการลงทุน พาณิชยกรรมและการท่องเที่ยว
- (๕) ยุทธศาสตร์การพัฒนาด้านการบริหารจัดการและการอนุรักษ์ทรัพยากรธรรมชาติและสิ่งแวดล้อม
- (๖) ยุทธศาสตร์การพัฒนาด้านศิลปะ วัฒนธรรม จารีตประเพณีและภูมิปัญญาท้องถิ่น

๓. เป้าประสงค์

- (๑) ให้ประชาชนมีอาชีพและรายได้เพิ่มขึ้น
- (๒) ให้มีระบบคมนาคมและไฟฟ้าแสงสว่างครอบคลุมเต็มพื้นที่
- (๓) สนับสนุนส่งเสริมและพัฒนาการศึกษา กีฬา อย่างต่อเนื่อง เพื่อลดปัญหาสังคม
- (๔) สนับสนุนและส่งเสริมกิจกรรมศาสนา ศิลปวัฒนธรรม ประเพณีและภูมิปัญญาท้องถิ่นให้สอดคล้องกับวิถีชีวิตชุมชน
- (๕) ให้มีสวัสดิการสังคม และสังคมสงเคราะห์ เด็ก สตรี คนชรา คนพิการ และผู้ด้อยโอกาสอย่างทั่วถึงและเป็นธรรม
- (๖) ให้หมู่บ้าน/ชุมชนมีความเข้มแข็งและมั่นคงปลอดภัย
- (๗) ให้มีการจัดการสาธารณสุขและสิ่งแวดล้อมที่ดี
- (๘) เพิ่มขีดความสามารถด้านการเมือง การบริหารและการบริการของ อบต.
- (๙) ประสานความร่วมมือในการพัฒนาพื้นที่แบบบูรณาการ
- (๑๐) สร้างความพึงพอใจและความมั่นใจให้แก่ประชาชนผู้มารับบริการ

๔. กลยุทธ์

๔.๑ ยุทธศาสตร์การพัฒนาด้านพัฒนาโครงสร้างพื้นฐาน สาธารณูปโภคและสาธารณูปการ

กลยุทธ์

- (๑) พัฒนาระบบการคมนาคม การจัดการขนส่งและไฟฟ้าสาธารณะ
- (๒) พัฒนาแหล่งน้ำเพื่อการอุปโภค
- (๓) บริโภคและเกษตรตลอดจนการป้องกันน้ำท่วมและภัยแล้ง
- (๔) พัฒนาการวางผังการใช้ที่ดินให้เป็นเมืองน่าอยู่

๔.๒ ยุทธศาสตร์การพัฒนาด้านส่งเสริมคุณภาพชีวิต

กลยุทธ์

- (๑) ส่งเสริมคุณภาพชีวิตและการแก้ไขปัญหาสังคม
- (๒) ส่งเสริมการศึกษา การศึกษาและการเรียนรู้
- (๓) ส่งเสริมการสาธารณสุขสวัสดิการสังคม สวัสดิการชุมชนและนันทนาการ
- (๔) ส่งเสริมอาชีพและการดำเนินงานตามแนวปรัชญาของเศรษฐกิจพอเพียง

๔.๓ ยุทธศาสตร์การพัฒนาด้านการจัดระเบียบชุมชน/สังคมและการรักษาความสงบ

เรียบร้อย

กลยุทธ์

- (๑) สนับสนุนการป้องกันและแก้ไขปัญหาอาชญากรรม
- (๒) ส่งเสริมประชาธิปไตยความเสมอภาค สิทธิเสรีภาพและหน้าที่ของประชาชนเพื่อความเป็นพลเมือง
- (๓) การรักษาความสงบเรียบร้อยและการป้องกันบรรเทาสาธารณภัย

๔.๔ ยุทธศาสตร์การพัฒนาด้านการวางแผน ส่งเสริมการลงทุน พาณิชยกรรมและการ
ท่องเที่ยว

กลยุทธ์

- พัฒนาท้องถิ่น
- (๑) การวางแผน การประสาน แผนและการส่งเสริมการมีส่วนร่วมของประชาชนในการ
 - (๒) ส่งเสริมการท่องเที่ยวท้องถิ่นและการค้าชายแดน
 - (๓) การเตรียมความพร้อมเพื่อรองรับการเข้าสู่ประชาคมอาเซียน
 - (๔) ส่งเสริมเศรษฐกิจชุมชนการพาณิชย์และการเสริมสร้างความเข้มแข็งในภาค
การเกษตรและอุตสาหกรรม
 - (๕) การพัฒนาองค์กรและการบริหารจัดการบ้านเมืองที่ดี

๔.๕ ยุทธศาสตร์การพัฒนาด้านการบริหารจัดการและการอนุรักษ์ทรัพยากรธรรมชาติและ
สิ่งแวดล้อม

กลยุทธ์

- (๑) พัฒนาระบบการกำจัดและการบริหารจัดการขยะมูลฝอยรวม
- (๒) พัฒนาระบบบำบัดน้ำเสีย
- (๓) การบริหารจัดการ อนุรักษ์ฟื้นฟูและปกป้องทรัพยากรธรรมชาติและสิ่งแวดล้อม
- (๔) การจัดการมลพิษต่าง ๆ

๔.๖ ยุทธศาสตร์การพัฒนาด้านศิลปะ วัฒนธรรม จารีตประเพณีและภูมิปัญญาท้องถิ่น

กลยุทธ์

- ท้องถิ่น
- (๑) การส่งเสริมและอนุรักษ์ศาสนา ศิลปะ วัฒนธรรม จารีตประเพณีและภูมิปัญญา
 - (๒) ส่งเสริมให้ประชาชนมีความตระหนักในสถาบันชาติ ศาสนา พระมหากษัตริย์

.....

บทที่ ๒

กระบวนการบริหารจัดการความเสี่ยง

๒.๑ ความหมายของการบริหารจัดการความเสี่ยง

การบริหารจัดการความเสี่ยงทั่วทั้งองค์กร (Enterprise Risk Management) หมายถึงการบริหารความเสี่ยงโดยประสานโครงสร้างองค์กร กระบวนการ/กิจกรรมตามภารกิจและวัฒนธรรมองค์กรเข้าด้วยกัน โดยมีลักษณะที่สำคัญ ได้แก่

(๑) การผสมผสานและเป็นส่วนหนึ่งขององค์กร โดยการบริหารความเสี่ยงควรสอดคล้องกับภารกิจและพันธกิจ แผนยุทธศาสตร์ แผนปฏิบัติการ วัตถุประสงค์ การตัดสินใจและสามารถนำไปใช้กับองค์ประกอบอื่น ๆ ในการบริหารองค์กร

(๒) การพิจารณาความเสี่ยงทั้งหมด โดยครอบคลุมความเสี่ยงทั่วทั้งองค์กร ทั้งระดับโครงการ ระดับหน่วยงานย่อย และระดับองค์กร ในปัจจัยเสี่ยงด้านต่างๆ ได้แก่ ความเสี่ยงเกี่ยวกับกลยุทธ์การดำเนินงาน การเงิน และการปฏิบัติตามกฎหมาย ซึ่งความเสี่ยงเหล่านี้อาจทำให้เกิดความเสียหาย ความไม่แน่นอนและโอกาส รวมถึงการมีผลกระทบต่อวัตถุประสงค์และความต้องการของผู้มีส่วนได้ส่วนเสีย

(๓) การมีความคิดแบบมองไปข้างหน้า โดยบ่งชี้ความเสี่ยงอะไรที่อาจจะเกิดขึ้นบ้าง และหากเกิดขึ้นจริงจะมีผลกระทบอย่างไรต่อวัตถุประสงค์ เพื่อให้องค์กรได้มีการเตรียมการบริหารจัดการความเสี่ยง

(๔) การได้รับการสนับสนุนและมีส่วนร่วม โดยทุกคนในองค์กรตั้งแต่ระดับคณะกรรมการ ผู้บริหารระดับสูงและบุคลากรทุกคนมีส่วนร่วมในการบริหารจัดการความเสี่ยง

ความเสี่ยง (Risk) หมายถึง เหตุการณ์หรือการกระทำใดๆ ที่อาจจะเกิดขึ้นภายในสถานการณ์ที่ไม่แน่นอนและจะส่งผลกระทบหรือสร้างความเสียหาย (ทั้งที่เป็นตัวเงินและไม่เป็นตัวเงิน) หรือก่อให้เกิดความล้มเหลวหรือลดโอกาสที่จะบรรลุวัตถุประสงค์และเป้าหมายขององค์กรทั้งในด้านยุทธศาสตร์การปฏิบัติงาน การเงินและการบริหาร ซึ่งอาจเป็นผลกระทบทางบวกด้วยก็ได้โดยวัดจากผลกระทบ (Impact) ที่ได้รับและโอกาสที่จะเกิด (Likelihood) ของเหตุการณ์

ปัจจัยเสี่ยง (Risk Factors) หมายถึง ต้นเหตุหรือสาเหตุที่มาของความเสี่ยงที่จะทำให้เกิดไม่บรรลุวัตถุประสงค์ที่กำหนดไว้ โดยต้องระบุได้ด้วยว่าเหตุการณ์นั้นจะเกิดที่ไหน เมื่อใด เกิดขึ้นได้อย่างไร และทำไมทั้งนี้สาเหตุของความเสี่ยงที่ระบุควรเป็นสาเหตุที่แท้จริง เพื่อจะได้วิเคราะห์และกำหนดมาตรการลดความเสี่ยงในภายหลังได้อย่างถูกต้องกระบวนการบริหารจัดการความเสี่ยง (Risk Management Process) หมายถึง กระบวนการที่ใช้ในการระบุ วิเคราะห์ ประเมิน และจัดระดับความเสี่ยงที่มีผลกระทบต่อการบรรลุวัตถุประสงค์ของกระบวนการทำงานของหน่วยงานหรือขององค์กร รวมทั้งการบริหารจัดการความเสี่ยงโดยกำหนดแนวทางการควบคุม เพื่อป้องกันหรือลดความเสี่ยงให้อยู่ในระดับที่ยอมรับได้ ซึ่งกระบวนการนี้จะสำเร็จลงได้ต้องมีการสื่อสารให้คนในองค์กรมีความรู้ ความเข้าใจในเรื่องของการบริหารความเสี่ยงในทิศทางเดียวกัน ตลอดจนควรมีการจัดทำระบบสารสนเทศเพื่อใช้ในการวิเคราะห์ประเมินความเสี่ยง ซึ่งการจัดการความเสี่ยงมีหลายวิธี คือ การยอมรับความเสี่ยง การลด/การควบคุมความเสี่ยง การโอนความเสี่ยง และการยกเลิก/หลีกเลี่ยงความเสี่ยง

การประเมินความเสี่ยง (Risk Assessment) หมายถึง กระบวนการที่ใช้ในการระบุ วิเคราะห์ ความเสี่ยง และจัดลำดับความเสี่ยง โดยประเมินจากโอกาสที่จะเกิดและผลกระทบ

ระดับของความเสี่ยง (Degree of Risk) หมายถึง สถานะของความเสี่ยงที่ได้จากการประเมิน โอกาสและผลกระทบของแต่ละปัจจัยเสี่ยง แบ่งเป็น ๕ ระดับ คือ สูงมาก สูง ปานกลาง ต่ำ และต่ำมาก

การบริหารความเสี่ยง/การจัดการความเสี่ยง (Risk Management) หมายถึง กระบวนการที่ใช้ในการบริหารจัดการให้โอกาสที่จะเกิดความเสี่ยงลดลง หรือผลกระทบของความเสี่ยงหาย จากสถานการณ์ความเสี่ยงลดลงอยู่ในระดับที่องค์กรยอมรับได้ ซึ่งการจัดการความเสี่ยงมีหลายวิธี ดังนี้

(๑) การยอมรับความเสี่ยง เป็นการยอมรับความเสี่ยงที่ยอมรับได้ ทั้งนี้การยอมรับความเสี่ยง อาจมาจากความเสี่ยงนั้นอยู่ในระดับต่ำมาก

(๒) การลด/การควบคุมความเสี่ยง เป็นการดำเนินการเพิ่มเติมเพื่อควบคุมโอกาส ที่อาจเกิดขึ้นหรือขนาดของผลกระทบจากความเสี่ยงให้อยู่ในระดับที่กำหนดซึ่งเป็นระดับที่สามารถยอมรับได้ ประกอบด้วย

- กิจกรรมเพื่อลดผลกระทบจากความเสี่ยง เช่น การจัดซื้ออุปกรณ์ เพื่อป้องกันอันตราย จากการทำงานหรือการจัดหาอุปกรณ์เพิ่มเติมจากเดิม การจัดทำแผนฉุกเฉิน เป็นต้น

- กิจกรรมเพื่อลดโอกาสเกิดขึ้นของความเสี่ยง เช่น การปรับปรุง แก้ไข กระบวนการงาน การจัดทำมาตรฐานความปลอดภัย เป็นต้น

(๓) การโอนความเสี่ยงหรือกระจายความเสี่ยง เป็นวิธีการร่วมมือหรือแบ่งความรับผิดชอบ ให้กับผู้อื่นในการจัดการความเสี่ยง เช่น การจ้างบุคคลภายนอกที่มีความสามารถหรือความชำนาญ ในเรื่องต่าง ๆ เหล่านี้มาดำเนินการแทน เป็นต้น

(๔) การยกเลิก/หลีกเลี่ยงความเสี่ยง เป็นการจัดการความเสี่ยงที่อยู่ในระดับสูงมาก และหน่วยงานไม่อาจยอมรับได้ จึงตัดสินใจยกเลิกโครงการ/กิจกรรมนั้นไป

การควบคุม (Control) หมายถึง นโยบาย แนวทาง หรือขั้นตอนปฏิบัติต่าง ๆ ซึ่งกระทำ เพื่อลดความเสี่ยง และทำให้การดำเนินการบรรลุวัตถุประสงค์ แบ่งประเภทความเสี่ยงได้ ๖ ประเภท คือ

(๑) ความเสี่ยงด้านกลยุทธ์ (Strategic Risks : S) คือ ความเสี่ยงที่เกิดจากการกำหนดแผนกลยุทธ์ที่ไม่เหมาะสม หรือเกิดความเสี่ยงเกิดจากการนำกลยุทธ์ไปใช้ไม่ถูกต้อง

(๒) ความเสี่ยงด้านการเงิน (Financial Risks : F) คือ ความเสี่ยงที่เกี่ยวกับการบริหารจัดการ ด้านการเงิน เช่น ความเสี่ยงเกี่ยวกับการเบิกจ่ายเงินไม่ถูกต้อง ความเสี่ยงเกี่ยวกับการรับเงินไม่ถูกต้อง ความเสี่ยงในการไม่ปฏิบัติตามกฎหมายและระเบียบที่เกี่ยวข้องกับการเงินการคลัง รวมถึงความเสี่ยงด้านการทุจริตทางการเงิน เป็นต้น

(๓) ความเสี่ยงด้านการดำเนินงาน (Operation Risks : O) คือ ความเสี่ยงที่เกิด จากกระบวนการการทำงานที่ไม่มีประสิทธิภาพหรือไม่ประสิทธิผล

(๔) ความเสี่ยงด้านการปฏิบัติตามกฎระเบียบ (Legal Risks : L) คือ ความเสี่ยง ที่หน่วยงานไม่ปฏิบัติตาม กฎหมาย ระเบียบ ข้อบังคับ หลักเกณฑ์ ประกาศ มติคณะรัฐมนตรี รวมถึงกฎ/นโยบาย/คู่มือ/แนวทางการปฏิบัติงานหน่วยงาน

(๕) ความเสี่ยงด้านเทคโนโลยี (Technology Risks : T) คือ ความเสี่ยงที่เกิด จากเทคโนโลยีสารสนเทศ

(๖) ความเสี่ยงด้านความน่าเชื่อถือขององค์กร (Reputational Risks : R) คือ ความเสี่ยงที่ส่งผลกระทบต่อชื่อเสียง ความเชื่อมั่น และความน่าเชื่อถือขององค์กร

๒.๒ องค์ประกอบของการบริหารจัดการความเสี่ยง

การบริหารจัดการความเสี่ยง ประกอบด้วย ๘ องค์ประกอบ ที่มีความเกี่ยวข้องซึ่งกันและกัน ทั้งนี้ องค์ประกอบเหล่านี้เกิดจากการปฏิบัติงานร่วมกันของฝ่ายบริหาร ฝ่ายปฏิบัติงาน และฝ่ายสนับสนุนครอบคลุมทุกหน่วยงานในองค์กร ผสมผสานเข้ากับกลยุทธ์ในการบริหารจัดการ โดยมีความเชื่อมโยงกันในทุกระดับ จากระดับองค์กรสู่ระดับฝ่ายดำเนินกิจกรรมและเป็นกระบวนการที่ดำเนินการอย่างต่อเนื่องภายในองค์กร องค์ประกอบของการบริหารจัดการความเสี่ยง ได้แก่

๑. สภาพแวดล้อมภายในองค์กร (Internal Environment)

สภาพแวดล้อมภายในองค์กร ประกอบด้วยหลายปัจจัย เช่น วัฒนธรรมองค์กร นโยบายของผู้บริหาร แนวทาง การปฏิบัติงานบุคลากร กระบวนการทำงาน ระบบสารสนเทศ ระเบียบ เป็นต้น เพื่อให้องค์กรมีการสร้างสภาพแวดล้อมภายในองค์กรที่เหมาะสมกับการบริหารจัดการความเสี่ยง ผู้บริหารควรพิจารณา

(๑) การกำหนดค่าความเสี่ยงที่ยอมรับได้ หมายถึง ประเภทและเกณฑ์ความเสี่ยงที่องค์กรจะยอมรับได้ เพื่อช่วยให้องค์กรบรรลุวิสัยทัศน์และภารกิจขององค์กร ซึ่งต้องสอดคล้องกับเป้าหมายขององค์กร โดยสมควรกำหนดในระดับที่ต่ำกว่าเป้าหมายที่องค์กรกำหนดไว้

(๒) กระบวนการบริหารความเสี่ยง องค์กรควรจัดให้มีกระบวนการบริหารจัดการความเสี่ยงที่เป็นมาตรฐานเดียวกันมีความสอดคล้องกัน เพื่อให้ทุกคนในองค์กรนำไปปฏิบัติ และควรทำเป็นลายลักษณ์อักษรโดยอาจอยู่ในรูปแบบคู่มือการบริหารความเสี่ยง

(๓) วัฒนธรรมองค์กรและการกำกับดูแลของคณะกรรมการและผู้บริหาร กล่าวคือ ให้บุคลากรทุกคนมีส่วนร่วมและตระหนักถึงความสำคัญของการบริหารจัดการความเสี่ยง รวมทั้งให้มีการกำหนดเจ้าของความเสี่ยงที่จะต้องดำเนินการรับผิดชอบในการจัดการความเสี่ยงนั้น ๆ นอกจากนี้ ควรมีการกำหนดผู้รับผิดชอบหลักในการพัฒนา วางระบบ และติดตามการบริหารความเสี่ยงขององค์กร

๒. การกำหนดวัตถุประสงค์และเป้าหมาย (Objective Setting)

วัตถุประสงค์และเป้าหมายของการบริหารจัดการความเสี่ยงขององค์กรจะต้องสอดคล้องกับวิสัยทัศน์ พันธกิจ ทิศทางการดำเนินงานขององค์กร และวัตถุประสงค์หรือเป้าหมายของการบริหารจัดการความเสี่ยงของหน่วยงานย่อยจะต้องสอดคล้องกับพันธกิจ หน้าที่ เป้าประสงค์ของหน่วยงานย่อย เพื่อให้วัตถุประสงค์ในภาพรวมบรรลุเป้าหมาย

๓. การระบุเหตุการณ์ (Event Identification)

การระบุเหตุการณ์ที่มีความเสี่ยง เป็นการค้นหาความเสี่ยงและสาเหตุหรือปัจจัยความเสี่ยง โดยพิจารณาจากปัจจัยต่าง ๆ ทั้งภายในและภายนอกที่ส่งผลกระทบต่อเป้าหมาย ผลลัพธ์ขององค์กรตามกรอบการบริหารจัดการความเสี่ยง ทั้งนี้สาเหตุของความเสี่ยงที่ระบุควรเป็นสาเหตุที่แท้จริง เพื่อจะได้วิเคราะห์และกำหนดมาตรการลดความเสี่ยงในภายหลังได้อย่างถูกต้อง

๔. การประเมินความเสี่ยง (Risk Assessment)

เป้าหมายของการประเมินความเสี่ยง คือ การบ่งบอกค่าความรุนแรงของความเสี่ยง (ปัจจัยเสี่ยง) เพื่อกำหนดระดับความรุนแรงของความเสี่ยง แล้วนำไปจัดลำดับความสำคัญของความเสี่ยง การประเมินความเสี่ยงจะพิจารณาใน ๒ มิติ ได้แก่ โอกาสที่จะเกิด (Likelihood) และผลกระทบ (Impact) เพื่อประเมินว่าแต่ละความเสี่ยงมีโอกาสที่จะเกิดมากน้อยเพียงใด และหากเกิดขึ้นแล้วจะส่งผลกระทบรุนแรงเพียงใด

โอกาสที่จะเกิด (Likelihood) หมายถึง ความเป็นไปได้ในรูปแบบต่างๆ เช่น ความถี่ ผลลัพธ์รวมถึงโอกาสของการเกิดความเสียหาย ที่ความเสี่ยงอาจจะเกิดขึ้นและอาจมีผลกระทบต่อการบรรลุเป้าหมาย และวัตถุประสงค์ ทั้งนี้ต้องใช้การคาดการณ์ล่วงหน้าในอนาคต การวิเคราะห์ความเสี่ยงภายใต้สถานการณ์ที่เป็นไปได้ทั้งหมด การศึกษาข้อมูลเพิ่มเติมจากหน่วยงานอื่นหรือจากผู้เชี่ยวชาญ

ผลกระทบ (Impact) หมายถึง ความเสียหายที่จะเกิดขึ้นเมื่อความเสี่ยงเกิดขึ้น หรืออาจเป็นตัวชี้วัดของความเสียหายนั้น การประเมินผลกระทบเป็นการคาดการณ์มูลค่าของความรุนแรงและความเสียหาย โดยอาศัยปัจจัยประกอบหลายปัจจัย เช่น มูลค่าความสูญเสียในอดีต ขนาดของความสูญเสียที่หน่วยงานสามารถรองรับได้โดยไม่ทำให้เกิดการหยุดชะงัก การประเมินผลกระทบ อาจพิจารณาตามประเภทของความเสี่ยง (ด้านกลยุทธ์ ด้านการดำเนินงาน ด้านการเงิน และด้านการปฏิบัติตามกฎระเบียบ)

หลักเกณฑ์การให้คะแนน

ด้านโอกาส

คะแนน	ความหมาย	เกณฑ์
๕	สูงมาก	โอกาสเกิดมากกว่า ๙๐ % ในช่วงระยะเวลาของงาน/ระบบโครงการ หรือความถี่ของการเกิดขึ้นทุก ๖ เดือน
๔	สูง	โอกาสเกิด ๗๐ - ๙๐ % ในช่วงระยะเวลาของงาน/ระบบโครงการ หรือเกิดขึ้นทุกปี
๓	ปานกลาง	โอกาสเกิด ๔๐ - ๖๙ % ในช่วงระยะเวลาของงาน/ระบบโครงการ หรือเกิดขึ้นทุก ๒ ปี
๒	น้อย	โอกาสเกิด ๒๐ - ๓๙ % ในช่วงระยะเวลาของงาน/ระบบโครงการ หรือเกิดขึ้นทุก ๓ ปี
๑	น้อยมาก	โอกาสเกิดน้อยกว่า ๒๐ % ในช่วงระยะเวลาของงาน/ระบบโครงการ หรือเกิดขึ้นทุก ๕ ปี

ระดับ	โอกาสที่จะเกิด	คำอธิบาย	
		โอกาสเกิดเชิงคุณภาพ	โอกาสเกิดเชิงปริมาณ
๕	สูงมาก	มีโอกาสในการเกิดเกือบทุกครั้ง	๑ เดือนต่อครั้ง หรือมากกว่า
๔	สูง	มีโอกาสในการเกิดเกือบค่อนข้างสูงหรือบ่อย ๆ	๑ - ๖ เดือนต่อครั้ง แต่ไม่เกิน ๕ ครั้ง
๓	ปานกลาง	มีโอกาสเกิดบางครั้ง	๑ ปี ต่อครั้ง
๒	ต่ำ	มีโอกาสเกิด แต่นาน ๆ ครั้ง	๒ - ๓ ปี ต่อครั้ง
๑	ต่ำมาก	มีโอกาสเกิด ในกรณียกเว้น	๕ ปี ต่อครั้ง

ด้านผลกระทบ

คะแนน	ความหมาย	เกณฑ์
๕	สูงมาก	มีผลกระทบด้านจำนวนเงินมากกว่า ๑,๐๐๐,๐๐๐ บาท มีผลกระทบต่อความน่าเชื่อถือขององค์กร ระดับสูงมาก มีผลกระทบต่อประชาชน (ความเป็นอยู่/ชีวิต/ทรัพย์สิน) ระดับอันตรายถึงชีวิต
๔	สูง	มีผลกระทบด้านจำนวนเงินมากกว่า ๒๐๐,๐๐๐ ถึง ๑,๐๐๐,๐๐๐ บาท มีผลกระทบต่อความน่าเชื่อถือขององค์กร ระดับสูง มีผลกระทบต่อประชาชน (ความเป็นอยู่/ชีวิต/ทรัพย์สิน) ระดับบาดเจ็บสาหัส
๓	ปานกลาง	มีผลกระทบด้านจำนวนเงินมากกว่า ๕๐,๐๐๐ ถึง ๒๐๐,๐๐๐ บาท มีผลกระทบต่อความน่าเชื่อถือขององค์กร ระดับปานกลาง มีผลกระทบต่อประชาชน (ความเป็นอยู่/ชีวิต/ทรัพย์สิน) ระดับบาดเจ็บต้องรักษา
๒	น้อย	มีผลกระทบด้านจำนวนเงินมากกว่า ๑๐,๐๐๐ ถึง ๕๐,๐๐๐ บาท มีผลกระทบต่อความน่าเชื่อถือขององค์กร ระดับน้อย มีผลกระทบต่อประชาชน (ความเป็นอยู่/ชีวิต/ทรัพย์สิน) ระดับบาดเจ็บเล็กน้อย
๑	น้อยมาก	มีผลกระทบด้านจำนวนเงินน้อยกว่า ๑๐,๐๐๐ บาท มีผลกระทบต่อความน่าเชื่อถือขององค์กร ระดับน้อยมาก มีผลกระทบต่อประชาชน (ความเป็นอยู่/ชีวิต/ทรัพย์สิน) ระดับเดือดร้อนลำคาญ

ระดับ	โอกาสที่จะเกิด	คำอธิบาย
๕	สูงมาก	ส่งผลกระทบในระดับสูงมาก (มีผลกระทบต่อผู้มีส่วนได้ส่วนเสียภายนอก เช่น ประชาชน ฯลฯ)
๔	สูง	ส่งผลกระทบต่อหน่วยงานภายนอก
๓	ปานกลาง	ส่งผลกระทบต่อหน่วยงาน
๒	ต่ำ	ส่งผลกระทบต่อหน่วยงานภายในอื่น
๑	ต่ำมาก	ส่งผลกระทบต่อหน่วยงานของตนเอง

ด้านความอ่อนไหวต่อความเสี่ยง

คะแนน	ความหมาย	เกณฑ์
๕	สูงมาก	หน่วยงานไม่มีความสามารถในการจัดการความเสี่ยง ไม่มีแผนในการจัดการความเสี่ยง
๔	สูง	หน่วยงานมีความสามารถในการจัดการความเสี่ยงต่ำ มีแผนในการจัดการความเสี่ยงแบบไม่สมบูรณ์
๓	ปานกลาง	หน่วยงานมีความสามารถในการจัดการความเสี่ยงปานกลาง มีแผนในการจัดการความเสี่ยงสำหรับความเสี่ยงที่เพียงพอ
๒	น้อย	หน่วยงานมีความสามารถในการจัดการความเสี่ยงสูง มีแผนการบริหารจัดการความเสี่ยงที่ดี
๑	น้อยมาก	หน่วยงานมีความสามารถในการจัดการความเสี่ยงสูงมาก มีแผนบริหารจัดการความเสี่ยงที่ดีมาก และมีการกำหนดมาตรการในการตอบสนองความเสี่ยงหลายวิธี

ด้านลักษณะการเปลี่ยนแปลงของความเสียง

คะแนน	ความหมาย	เกณฑ์
๕	สูงมาก	การเกิดขึ้นของความเสียงและกระทบต่อองค์กรในแบบทันทีและไม่มีสัญญาณแจ้ง
๔	สูง	การเกิดขึ้นของความเสียงและกระทบต่อองค์กรภายใน ๒ - ๓ สัปดาห์
๓	ปานกลาง	การเกิดขึ้นของความเสียงและกระทบต่อองค์กรภายใน ๒ - ๓ เดือน
๒	น้อย	การเกิดขึ้นของความเสียงและกระทบต่อองค์กรภายใน ๓ - ๖ เดือน
๑	น้อยมาก	การเกิดขึ้นของความเสียงและกระทบต่อองค์กรภายใน ๖ เดือน

ตัวอย่างการให้ความเสียง

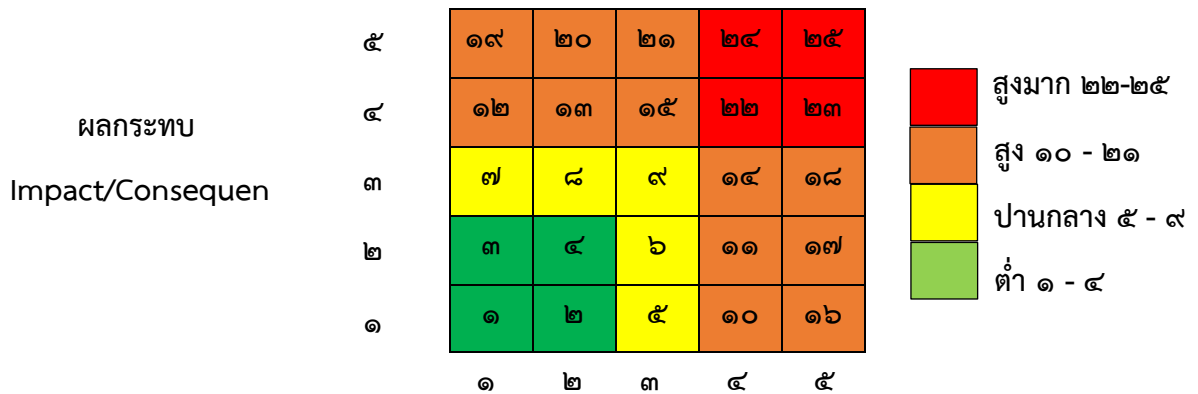
รหัส	ชื่อความเสียง	โอกาส	ผลกระทบ	ความอ่อนไหวต่อความเสียง	ลักษณะการเปลี่ยนแปลงของความเสียง
๑	ความเสียงการเข้าถึงและการส่งต่อข้อมูลที่มีความอ่อนไหว	๔	๕	๓	๓
๒	ความเสียงการโจรกรรมข้อมูลบุคคล	๔	๔	๓	๓
๓	ความเสียงการบันทึกข้อมูลในระบบผิดพลาด	๒	๓	๑	๕
๔	ความเสียงการแก้ไขโปรแกรมโดยไม่ได้มีการอนุมัติ	๑	๓	๑	๔
๕	ความเสียงประชาชนที่ด้อยโอกาสไม่สามารถเข้าถึงการบริการรูปแบบใหม่	๓	๕	๒	๒
๖	ความเสียงการปฏิบัติงานแทนกันในระบบการเงิน	๔	๕	๒	๒
.
.
.
๕๐	ความเสียงการโจมตีทางไซเบอร์	๓	๔	๓	๔

การจัดลำดับความเสี่ยงโดยพิจารณาจากโอกาสและผลกระทบ เพื่อจัดลำดับความสำคัญของความเสี่ยง ความเสี่ยงที่มีผลกระทบสูงเป็นความเสี่ยงที่หน่วยงานต้องพิจารณาให้ความสำคัญมากกว่าความเสี่ยงที่มีผลกระทบต่ำและโอกาสต่ำ การจัดลำดับความเสี่ยงอาจใช้แผนภูมิความเสี่ยง เป็นเกณฑ์ในการจัดลำดับความเสี่ยง โดยแบ่งความเสี่ยงออกเป็น ๔ กลุ่ม คือ สูงมาก สูง ปานกลาง และต่ำ ตามรายละเอียด ดังนี้

การจัดลำดับความรุนแรงของความเสี่ยง

สีเขียว	ลำดับ	สีเหลือง	ลำดับ	สีส้ม	ลำดับ	สีแดง	ลำดับ
โอกาส x ผลกระทบ		โอกาส x ผลกระทบ		โอกาส x ผลกระทบ		โอกาส x ผลกระทบ	
๑x๑	๑	๓x๑	๕	๔x๑	๑๐	๔x๔	๒๒
๒x๑	๒	๓x๒	๖	๔x๒	๑๑	๕x๔	๒๓
๑x๒	๓	๑x๓	๗	๑x๔	๑๒	๔x๕	๒๔
๒x๒	๔	๒x๓	๘	๒x๔	๑๓	๕x๕	๒๕
		๓x๓	๙	๔x๓	๑๔		
				๓x๔	๑๕		
				๕x๑	๑๖		
				๕x๒	๑๗		
				๕x๓	๑๘		
				๑x๕	๑๙		
				๒x๕	๒๐		
				๓x๕	๒๑		





ภาพแผนภูมิความเสี่ยง (Risk Map)



โอกาส (Likelihood/Frequency)

การคำนวณระดับความเสี่ยงหรือการจัดลำดับความเสี่ยง เป็นการประเมินระดับความรุนแรงของความเสี่ยง หลัจากที่เราได้ค่าระดับความเสี่ยงจะต้องนำมาจัดลำดับความรุนแรงของความเสี่ยงที่มีผลต่อการปฏิบัติงาน/โครงการ ที่หน่วยงานรับผิดชอบ เพื่อกำหนดกิจกรรมการควบคุมแต่ละสาเหตุของความเสี่ยงที่สำคัญให้เหมาะสม โดยพิจารณาจากระดับความเสี่ยงที่เกิดจากความสัมพันธ์ระหว่างโอกาสที่จะเกิดความเสี่ยง และผลกระทบของความเสี่ยงที่ประเมินได้ตามตารางวิเคราะห์ความเสี่ยง โดยจัดเรียงลำดับจากระดับสูงมาก สูงปานกลาง และต่ำ เลือกความเสี่ยงสูงและสูงมาก มาจัดทำแผนบริหารจัดการความเสี่ยง โดยต้องกำหนดเกณฑ์ในการพิจารณา

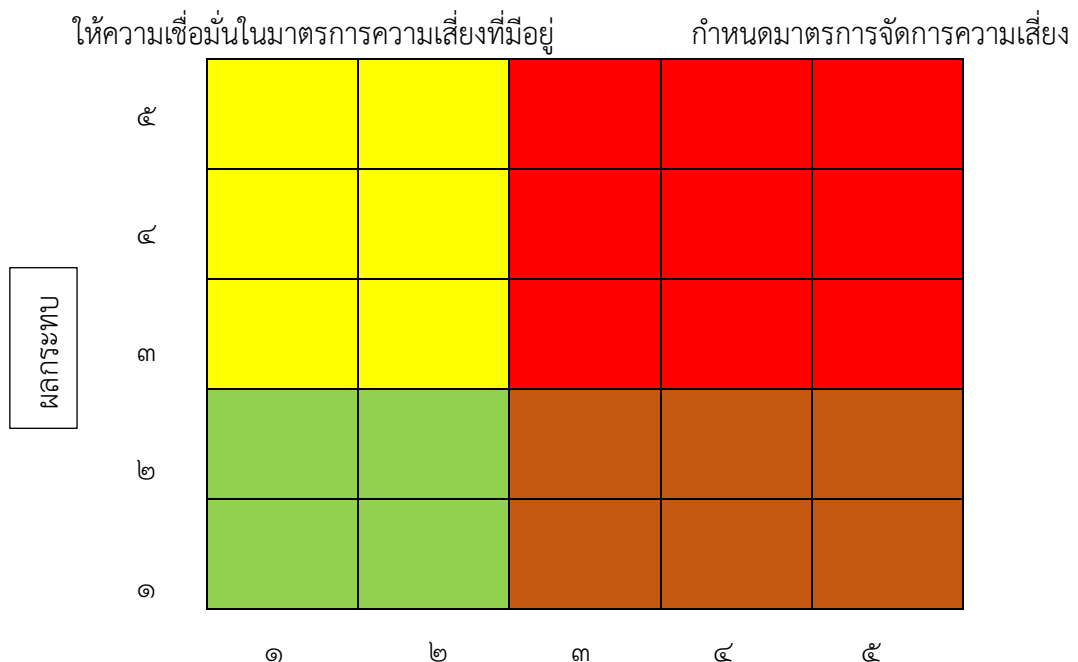
ตารางวิเคราะห์ความเสี่ยง

ระดับความเสี่ยง	ระดับคะแนนความเสี่ยง	แทนด้วยแถบสี	คำอธิบายการบริหารความเสี่ยง
สูงมาก	๒๒ – ๒๕ (สีแดง)		ระดับความเสี่ยงที่เกินระดับความเสี่ยงที่องค์กรยอมรับได้อย่างมาก ต้องบริหารความเสี่ยงเร่งด่วน
สูง	๑๐ – ๒๑ (สีส้ม)		ระดับที่ไม่สามารถยอมรับได้ จำเป็นต้องจัดการความเสี่ยงให้อยู่ในระดับที่ยอมรับได้
ปานกลาง	๕ – ๙ (สีเหลือง)		ระดับที่ยอมรับไม่ได้ แต่ต้องมีการเฝ้าระวัง อาจมีการปรับปรุง การควบคุมภายในให้มีประสิทธิภาพมากขึ้น
ต่ำ	๑ – ๔ (สีเขียว)		ระดับที่ยอมรับได้ ไม่ต้องบริหารความเสี่ยง

การจัดลำดับความเสี่ยงโดยพิจารณาจากผลกระทบและความอ่อนไหวต่อความเสี่ยง

การจัดลำดับความเสี่ยงที่สำคัญเพื่อพิจารณาวิธีการตอบสนองความเสี่ยงโดยคำนึงผลกระทบและความอ่อนไหวต่อความเสี่ยง ตามแนวคิดการจัดลำดับเพื่อพิจารณา การจัดการความเสี่ยงแบบ MARCI Chart จากภาพข้างล่าง

ภาพแผนภูมิการจัดลำดับความเสี่ยงโดยพิจารณาจากผลกระทบและความอ่อนไหวต่อความเสี่ยง



พิจารณาต้นทุนของการจัดการความเสี่ยง

พิจารณาผลกระทบ

ความอ่อนไหวต่อความเสี่ยง

- พื้นที่มุมซ้ายล่าง กำหนดให้มีความเสี่ยงที่มีผลกระทบระดับ ๑ - ๒ และความอ่อนไหวต่อความเสี่ยงระดับ ๑ - ๒ โดยความเสี่ยงในพื้นที่ช่วงนี้หน่วยงานควรพิจารณาถึงความเหมาะสมว่ามาตรการจัดการความเสี่ยงที่มีอยู่ไม่มากเกินความจำเป็น

- พื้นที่มุมขวาล่าง กำหนดให้มีความเสี่ยงที่มีผลกระทบระดับ ๑ - ๒ และความอ่อนไหวต่อความเสี่ยงระดับ ๓ - ๕ โดยความเสี่ยงในพื้นที่ช่วงนี้ให้หน่วยงานคำนึงถึงผลกระทบของความเสี่ยงแต่ละเรื่องที่สามารถจะสะสม ทำให้ผลกระทบรวมเพิ่มสูงขึ้น

- พื้นที่มุมซ้ายบน กำหนดให้มีความเสี่ยงที่มีผลกระทบระดับ ๓ - ๕ และความอ่อนไหวต่อความเสี่ยงระดับ ๑ - ๒ โดยความเสี่ยงในพื้นที่ช่วงนี้ให้หน่วยงานพิจารณาว่ามาตรการจัดการความเสี่ยงที่มีอยู่ยังคงมีประสิทธิภาพเพียงพอ

- พื้นที่มุมขวาบน กำหนดให้มีความเสี่ยงที่มีผลกระทบระดับ ๓ - ๕ และความอ่อนไหวต่อความเสี่ยงระดับ ๓ - ๕ โดยความเสี่ยงในพื้นที่ช่วงนี้ให้หน่วยงานพิจารณากำหนดมาตรการจัดการความเสี่ยงเพิ่มเติมอย่างเหมาะสม

โดยหน่วยงานสามารถปรับช่วงพื้นที่การจัดการความเสี่ยงได้ให้เหมาะสมกับหน่วยงาน โดยคำนึงถึงนโยบายการบริหารจัดการความเสี่ยงของหน่วยงาน

๕. การตอบสนองความเสี่ยง (Risk Response)

เป็นการกำหนดแนวทางตอบสนองความเสี่ยงหรือกลยุทธ์ในการจัดการความเสี่ยง หลังจากผู้ประเมินได้ผลการจัดระดับความรุนแรงของความเสี่ยงแล้ว ผู้ประเมินจะต้องประเมินวิธีการจัดการความเสี่ยงที่สามารถนำไปปฏิบัติได้และผลของการจัดการจะต้องคำนึงถึงความเสี่ยงที่ยอมรับได้ และต้นทุนที่เกิดขึ้นเปรียบเทียบกับผลประโยชน์ที่จะได้รับ เพื่อให้การบริหารจัดการความเสี่ยงมีประสิทธิภาพ ผู้ประเมินอาจต้องเลือกวิธีการจัดการอย่างใดอย่างหนึ่งหรือหลายวิธีรวมกัน เพื่อลดระดับโอกาสที่อาจเกิดขึ้นและผลกระทบของเหตุการณ์ให้อยู่ในช่วงที่องค์กรสามารถยอมรับได้ ซึ่งมีหลายวิธีและสามารถปรับเปลี่ยนให้เหมาะสมกับสถานการณ์ขึ้นอยู่กับดุลยพินิจของผู้รับผิดชอบ กลยุทธ์ในการตอบสนองหรือการจัดการความเสี่ยงมี ๔ กลยุทธ์ ดังนี้

(๑) การหลีกเลี่ยงความเสี่ยง คือ การจัดการกับความเสี่ยงที่อยู่ในระดับสูงมาก และไม่อาจยอมรับได้ จึงตัดสินใจยกเลิกโครงการ/กิจกรรมที่จะก่อให้เกิดความเสี่ยงนั้น

(๒) การลด หรือควบคุมความเสี่ยง (มีแผนควบคุมความเสี่ยง) คือ ความเสี่ยงที่มีค่าโอกาสและผลกระทบอยู่ในระดับสูง ซึ่งจะต้องกำหนดแผนในการควบคุมความเสี่ยง เพื่อลดหรือควบคุมความเสี่ยงให้ลดลงให้อยู่ในระดับที่ยอมรับได้

(๓) การถ่ายโอนความเสี่ยงหรือกระจายความเสี่ยง คือ ความเสี่ยงที่มีค่าโอกาสและผลกระทบอยู่ในระดับสูงมาก จนหน่วยงานไม่สามารถบริหารจัดการความเสี่ยงได้ จึงยกภาระในการเผชิญเหตุการณ์ที่เป็นความเสี่ยงและการจัดการกับความเสี่ยงให้ผู้อื่น มิได้เป็นการลดความเสี่ยงที่จะเกิดขึ้น แต่เป็นการรับประกันว่าเมื่อเกิดความเสียหายแล้ว องค์กรจะได้รับการชดใช้จากผู้อื่น เช่น การทำประกัน เป็นการจ่ายเงินเพื่อป้องกันตนเองและสินทรัพย์จากเหตุการณ์ที่ไม่คาดคิด

(๔) การยอมรับความเสี่ยง (มีมาตรการติดตาม) คือ ความเสี่ยงที่มีค่าโอกาสและผลกระทบอยู่ในระดับปานกลาง เป็นความเสี่ยงที่มีต้นทุนในการจัดการความเสี่ยงสูงกว่าประโยชน์ที่จะได้รับ จึงต้องยอมรับความเสี่ยงและหามาตรการติดตามอย่างใกล้ชิดเพื่อรองรับผลที่จะเกิดขึ้น

๖. กิจกรรมควบคุม (Control Activities)

กิจกรรมการควบคุม คือ นโยบายและกระบวนการปฏิบัติ เพื่อให้มั่นใจว่าได้มีการจัดการความเสี่ยงให้อยู่ในระดับที่สามารถยอมรับได้ เพื่อป้องกันไม่ให้เกิดผลกระทบต่อเป้าหมายขององค์กร เนื่องจากแต่ละองค์กรมีการกำหนดวัตถุประสงค์และเทคนิคการนำไปปฏิบัติเป็นการเฉพาะองค์กร ดังนั้นกิจกรรมการควบคุมจึงมีความแตกต่างกัน ซึ่งอาจแบ่งได้เป็น ๔ ประเภท คือ

(๑) การควบคุมเพื่อป้องกัน เป็นวิธีการควบคุมที่กำหนดขึ้น เพื่อป้องกันไม่ให้เกิดความเสียหายและข้อผิดพลาดตั้งแต่แรก เช่น การอนุมัติ การจัดโครงสร้างองค์กร การแบ่งแยกหน้าที่ การควบคุมการเข้าถึงเอกสาร ข้อมูล ทรัพย์สิน ฯลฯ

(๒) การควบคุมเพื่อให้ตรวจสอบ เป็นวิธีการควบคุมที่กำหนดขึ้นเพื่อค้นพบข้อผิดพลาดที่เกิดขึ้นแล้ว เช่น การสอบทาน การวิเคราะห์ การตรวจรับ การรายงานข้อบกพร่อง ฯลฯ

(๓) การควบคุมโดยการชี้แนะ เป็นวิธีการควบคุมที่ส่งเสริมหรือกระตุ้นให้เกิดความสำเร็จตามวัตถุประสงค์ที่ต้องการ เช่น การให้รางวัลแก่ผู้มีผลงานดี ฯลฯ

(๔) การควบคุมเพื่อแก้ไข เป็นวิธีการควบคุมที่กำหนดขึ้นเพื่อแก้ไขข้อผิดพลาดที่เกิดขึ้นให้ถูกต้องหรือเพื่อหาวิธีการแก้ไขไม่ให้เกิดข้อผิดพลาดซ้ำอีกในอนาคต เช่น การจัดเตรียมเครื่องมือดับเพลิงเพื่อช่วยลดความรุนแรงของความเสียหายให้น้อยลงหากเกิดไฟไหม้

ทั้งนี้ ในการดำเนินการควบคุมต้องคำนึงถึงความคุ้มค่าในด้านค่าใช้จ่ายและต้นทุนกับผลประโยชน์ที่คาดว่าจะได้รับด้วย โดยกิจกรรมการควบคุมควรมีองค์ประกอบ ดังนี้

(๑) วิธีการดำเนินงาน (ขั้นตอน , กระบวนการ)

(๒) การกำหนดบุคลากรภายในองค์กรเพื่อรับผิดชอบการควบคุมนั้น ซึ่งควรมีความรับผิดชอบ ดังนี้

- พิจารณาประสิทธิผลของการจัดการความเสี่ยงที่ได้ดำเนินการอยู่ในปัจจุบัน
- พิจารณาการปฏิบัติเพิ่มเติมที่จำเป็น เพื่อเพิ่มประสิทธิผลของการจัดการความเสี่ยง

(๓) กำหนดระยะเวลาแล้วเสร็จของงาน

๗. สารสนเทศและการสื่อสาร (Information and Communication)

องค์กรควรกำหนดให้มีสารสนเทศและการสื่อสารที่สนับสนุนการบริหารจัดการความเสี่ยง ข้อมูลสารสนเทศที่เกี่ยวข้องกับองค์กรทั้งจากแหล่งข้อมูลภายในองค์กรและภายนอกองค์กร ควรต้องได้รับการบันทึกและสื่อสารอย่างเหมาะสม โดยเฉพาะข้อมูลสนับสนุนที่มีความสำคัญเกี่ยวกับการบ่งชี้ ประเมิน และการตอบสนองต่อความเสี่ยง เพื่อให้องค์กรสามารถตอบสนองต่อความเสี่ยงได้อย่างรวดเร็วและมีประสิทธิภาพ เนื่องจากความตระหนักในความเสี่ยงและการสื่อสารที่มีประสิทธิผลเป็นปัจจัยสำคัญประการหนึ่งของความสำเร็จในการบริหารจัดการความเสี่ยงขององค์กร การสื่อสารที่ไม่เพียงพอหรือขาดประสิทธิผลจะทำให้เกิดความล้มเหลวในการสร้างการยอมรับนโยบายและกรอบการบริหารจัดการความเสี่ยง ผู้บริหารจึงควรมีการวางแผนการสร้างความรู้ความตระหนักเรื่องความเสี่ยงให้กับองค์กร เช่น อาจมีการจัดแสดงการณ์ที่ชัดเจนเกี่ยวกับนโยบายการบริหารจัดการความเสี่ยงขององค์กร และการมอบหมายอำนาจหน้าที่ที่ชัดเจน การสื่อสารเกี่ยวกับกระบวนการและวิธีการปฏิบัติงาน ที่สอดคล้องและเสริมสร้างวัฒนธรรมที่พึงประสงค์ในกระบวนการสื่อสาร ควรจะสื่อถึงเรื่องต่างๆ ดังนี้

(๑) ความสำคัญและความจำเป็นของการบริหารจัดการความเสี่ยงขององค์กรที่มีประสิทธิผล

(๒) วัตถุประสงค์ขององค์กร

(๓) ระดับความเสี่ยงที่องค์กรยอมรับได้

(๔) การใช้ภาษาเดียวกันในเรื่องการบริหารจัดการความเสี่ยง

(๕) บทบาทและความรับผิดชอบของบุคลากรที่จะสนับสนุนและนำองค์ประกอบต่างๆ ของการบริหารจัดการความเสี่ยงขององค์กรมาใช้

๘. การรายงานและติดตามผล (Monitoring)

หลังจากจัดทำแผนบริหารจัดการความเสี่ยงและมีการดำเนินงานตามแผนบริหารจัดการความเสี่ยงแล้ว จะต้องมีการรายงานและติดตามผลเป็นระยะ เพื่อให้เกิดความมั่นใจว่าได้มีการดำเนินงานไปอย่างถูกต้องและเหมาะสม โดยมีเป้าหมายในการติดตามผล คือ เป็นการประเมินคุณภาพและความเหมาะสมของวิธีการจัดการความเสี่ยง รวมทั้งติดตามผลการจัดการความเสี่ยงที่ได้มีการดำเนินการไปแล้วว่าบรรลุผลตามวัตถุประสงค์ของการบริหารจัดการความเสี่ยงหรือไม่ โดยหน่วยงานต้องสอบถามดูว่าวิธีการจัดการความเสี่ยงใดที่มีประสิทธิภาพควรดำเนินการต่อเนื่องและวิธีการจัดการความเสี่ยงใดควรปรับเปลี่ยน และนำผลการติดตามดังกล่าวรายงานให้คณะผู้บริหารทราบ โดยสามารถติดตามผล ได้ ๒ ลักษณะ ดังนี้

(๑) การติดตามเป็นรายไตรมาส เป็นการติดตามในช่วงกรอบระยะเวลาที่กำหนด เช่น รายไตรมาส ทุก ๖ เดือน หรือทุกสิ้นปี เป็นต้น

(๒) การติดตามผลระหว่างปฏิบัติงาน เป็นการติดตามที่รวมอยู่ในการดำเนินงานต่าง ๆ ตามปกติของหน่วยงาน

บทที่ ๓

แผนบริหารจัดการความเสี่ยงขององค์การบริหารส่วนตำบลปากท่อ ประจำปีงบประมาณ พ.ศ. ๒๕๖๘

๓.๑ การประเมิน วิเคราะห์ และจัดลำดับความเสี่ยงของแต่ละสำนัก/กอง (RM-๑)

สำนัก/กอง จะดำเนินการคัดเลือกโครงการ/กิจกรรม ที่บรรจุในร่างข้อบัญญัติงบประมาณรายจ่ายประจำปีงบประมาณ พ.ศ.๒๕๖๘ หรือแผนการดำเนินงาน ประจำปีงบประมาณ พ.ศ.๒๕๖๘ หรือภารกิจที่มีความสอดคล้องกับยุทธศาสตร์การพัฒนาขององค์การบริหารส่วนตำบลปากท่อ ของแต่ละส่วนงานที่ยังคงเป็นปัญหาในการปฏิบัติงาน เพื่อนำมาประเมินวิเคราะห์และจัดลำดับความเสี่ยง เมื่อประเมินความเสี่ยงของโครงการ/กิจกรรมแล้ว ค่าระดับความรุนแรง อยู่ในระดับสูงและสูงมาก จะต้องมีการจัดการความเสี่ยงให้อยู่ในระดับที่ยอมรับได้ จะต้องมีการกำหนดกลยุทธ์ โดยการควบคุมความเสี่ยง และมีแผนควบคุมความเสี่ยงสำหรับโครงการที่มีค่าระดับความรุนแรงอยู่ในระดับต่ำและปานกลาง ซึ่งเป็นระดับที่ยอมรับได้แต่ต้องมีการเฝ้าระวังอาจมีการปรับปรุงการควบคุมภายในให้มีประสิทธิภาพมากขึ้น

๓.๒ แผนบริหารจัดการความเสี่ยง (RM-๒)

สำนัก/กอง จะนำโครงการที่ประเมินความเสี่ยงแล้ว ค่าระดับความรุนแรงอยู่ในระดับสูงและสูงมากซึ่งจะต้องมีการควบคุมความเสี่ยงให้อยู่ในระดับที่ยอมรับได้โดยจะต้องมีแผนจัดการความเสี่ยงหรือมาตรการควบคุมเพิ่มเติม

กองช่าง

มีจำนวนโครงการที่จะดำเนินการทั้งหมด ๒ โครงการ
นำมาวิเคราะห์ ประเมิน และจัดลำดับความเสี่ยง ตามแบบ RM-๑

องค์การบริหารส่วนตำบลปากท่อ
ตารางการวิเคราะห์ ประเมิน และจัดลำดับความเสี่ยง
ณ วันที่ ๑๐ เดือน พฤศจิกายน พ.ศ. ๒๕๖๗

แบบ RM-๑
ปีงบประมาณ ๒๕๖๘

ยุทธศาสตร์ที่ ๑ : ยุทธศาสตร์การพัฒนาด้านโครงสร้างพื้นฐาน สาธารณูปโภค สาธารณูปการ
โครงการ : โครงการติดตั้งเสาโคมไฟส่องสว่างทางสาธารณะชนิด LED บริเวณถนน หมู่ ๓ เชื่อม หมู่ที่ ๔ ต.ปากท่อ
วัตถุประสงค์ : ติดตั้งเสาโคมไฟส่องสว่างทางสาธารณะชนิด LED
เป้าหมาย/ตัวชี้วัด : ติดตั้งเสาโคมไฟส่องสว่างทางสาธารณะชนิด LED
ส่วนงานย่อยที่รับผิดชอบ : กองช่าง องค์การบริหารส่วนตำบลปากท่อ

กระบวนการ ปฏิบัติงาน/โครงการ/ ขั้นตอนหลัก (๑)	เป้าหมาย/ตัวชี้วัด	ปัจจัยเสี่ยง	สาเหตุของความเสี่ยง	ประเภทของ ความเสี่ยง (๕)	การประเมินความเสี่ยง			
					โอกาส (๖)	ผลกระทบ (๗)	ระดับความ เสี่ยง (๘)	จัดลำดับความ เสี่ยง (๙)
โครงการติดตั้งเสาโคมไฟส่องสว่างทางสาธารณะชนิด LED บริเวณถนน หมู่ ๓ เชื่อม หมู่ที่ ๔ ต.ปากท่อ	ติดตั้งเสาโคมไฟส่องสว่างทางสาธารณะชนิด LED	- มีการดำเนินการติดตั้งเสาโคมไฟส่องสว่างบริเวณถนนดังกล่าว ผู้รับเหมาส่งงานล่าช้ากว่าระยะเวลาที่กำหนด ไว้ในสัญญา	- กำชับผู้ควบคุมงานแนะนำวิธีการแก่ผู้รับจ้างให้ดำเนินการส่งมอบงานให้ทันตามกำหนดระยะเวลา	O-L-R	๓	๔	๑๕	สูง

ยุทธศาสตร์ที่ ๑ : ยุทธศาสตร์การพัฒนาด้านโครงสร้างพื้นฐาน สาธารณูปโภค สาธารณูปการ
 โครงการ : โครงการขยายระบบเสียงไร้สายในพื้นที่ตำบลปากท่อและตำบลวันดาว
 วัตถุประสงค์ : ขยายระบบเสียงไร้สายในพื้นที่ตำบลปากท่อ และตำบลวันดาว
 เป้าหมาย/ตัวชี้วัด : ขยายระบบเสียงไร้สายในพื้นที่ตำบลปากท่อ และตำบลวันดาว
 ส่วนงานย่อยที่รับผิดชอบ : กองช่าง องค์การบริหารส่วนตำบลปากท่อ

กระบวนการ ปฏิบัติงาน/โครงการ/ ขั้นตอนหลัก (๑)	เป้าหมาย/ตัวชี้วัด	ปัจจัยเสี่ยง	สาเหตุของความเสี่ยง	ประเภทของ ความเสี่ยง (๕)	การประเมินความเสี่ยง			
					โอกาส (๖)	ผลกระทบ (๘)	ระดับความเสี่ยง (๘)	จัดลำดับ ความเสี่ยง (๙)
โครงการขยายระบบ เสียงไร้สายในพื้นที่ ตำบลปากท่อและ ตำบลวันดาว	ขยายระบบเสียงไร้สายใน พื้นที่ตำบลปากท่อ และตำบล วันดาว	- มีการดำเนินการใน พื้นที่ดังกล่าว ผู้รับเหมา ทำการติดตั้ง ส่งงาน ล่าช้ากว่าระยะเวลาที่ กำหนดไว้ในสัญญา ดังกล่าว	- กำชับผู้ควบคุมงาน แนะนำวิธีการแก่ผู้รับ จ้างให้ดำเนินการส่ง มอบงานให้ทันตาม กำหนดระยะเวลา	S-O-T-R	๓	๔	๑๕	สูง

กองการศึกษา ศาสนาและวัฒนธรรม

มีจำนวนโครงการที่จะดำเนินการทั้งหมด ๒ โครงการ
นำมาวิเคราะห์ ประเมิน และจัดลำดับความเสี่ยง ตามแบบ RM-๑

- ยุทธศาสตร์ที่ ๒ : ยุทธศาสตร์การพัฒนาด้านคุณภาพชีวิตและคุณค่าทางสังคม
 โครงการ : โครงการสืบสานประเพณีจัดกิจกรรมวันลอยกระทงขององค์การบริหารส่วนตำบลปากท่อ
 วัตถุประสงค์ : จัดโครงการกิจกรรมประเพณีลอยกระทงขององค์การบริหารส่วนตำบลปากท่อ
 เป้าหมาย/ตัวชี้วัด : จัดโครงการกิจกรรมประเพณีลอยกระทงขององค์การบริหารส่วนตำบลปากท่อ
 ส่วนงานย่อยที่รับผิดชอบ : กองการศึกษา ศาสนาและวัฒนธรรม องค์การบริหารส่วนตำบลปากท่อ

กระบวนการปฏิบัติงาน/โครงการ/ขั้นตอนหลัก (๑)	เป้าหมาย/ตัวชี้วัด	ปัจจัยเสี่ยง	สาเหตุของความเสียหาย	ประเภทของความเสียหาย (๕)	การประเมินความเสี่ยง			
					โอกาส (๖)	ผลกระทบ (๘)	ระดับความเสี่ยง (๘)	จัดลำดับความเสี่ยง (๙)
โครงการสืบสานประเพณีจัดกิจกรรมวันลอยกระทงขององค์การบริหารส่วนตำบลปากท่อ	จัดโครงการกิจกรรมประเพณีลอยกระทงขององค์การบริหารส่วนตำบลปากท่อ	การประสานงานระหว่างผู้จัดกิจกรรมกับหน่วยงานอื่นอาจมีความผิดพลาด	ขาดความรู้วิธีการประสานงานที่เหมาะสมและเป็นรูปธรรม	O - L-T- R	๔	๔	๑๖	สูง

- ยุทธศาสตร์ที่ ๒ : ยุทธศาสตร์การพัฒนาด้านคุณภาพชีวิตและคุณค่าทางสังคม
 โครงการ : โครงการสืบสานประเพณีจัดกิจกรรมวันสงกรานต์ขององค์การบริหารส่วนตำบลปากท่อ
 วัตถุประสงค์ : จัดโครงการสืบสานประเพณีวันสงกรานต์ขององค์การบริหารส่วนตำบลปากท่อ
 เป้าหมาย/ตัวชี้วัด : จัดโครงการสืบสานประเพณีวันสงกรานต์ขององค์การบริหารส่วนตำบลปากท่อ
 ส่วนงานย่อยที่รับผิดชอบ : กองการศึกษา ศาสนาและวัฒนธรรม องค์การบริหารส่วนตำบลปากท่อ

กระบวนการปฏิบัติงาน/โครงการ/ขั้นตอนหลัก (๑)	เป้าหมาย/ตัวชี้วัด	ปัจจัยเสี่ยง	สาเหตุของความเสี่ยง	ประเภทของความเสี่ยง (๕)	การประเมินความเสี่ยง			
					โอกาส (๖)	ผลกระทบ (๘)	ระดับความเสี่ยง (๘)	จัดลำดับความเสี่ยง (๙)
โครงการสืบสานประเพณีจัดกิจกรรมวันสงกรานต์ขององค์การบริหารส่วนตำบลปากท่อ	จัดโครงการสืบสานประเพณีวันสงกรานต์ขององค์การบริหารส่วนตำบลปากท่อ	การประสานงานระหว่างผู้จัดกิจกรรมกับหน่วยงานอื่นอาจมีความผิดพลาด	ขาดความรู้วิธีการประสานงานที่เหมาะสมและเป็นรูปธรรม	O-L-T-R	๔	๔	๑๖	สูง

สำนักปลัด

มีจำนวนโครงการที่จะดำเนินการทั้งหมด ๒ โครงการ
นำมาวิเคราะห์ ประเมิน และจัดลำดับความเสี่ยง ตามแบบ RM-๑

ยุทธศาสตร์ที่ ๓ : ยุทธศาสตร์การจัดระเบียบชุมชน/สังคมและการรักษาความสงบเรียบร้อย
โครงการ : รถบรรทุก (ดีเซล) ขนาด ๑ ตัน แบบดับเบิลแค็บ
วัตถุประสงค์ : จัดซื้อรถบรรทุก (ดีเซล) ขนาด ๑ ตัน แบบดับเบิลแค็บ จำนวน ๑ คัน
เป้าหมาย/ตัวชี้วัด : จัดซื้อรถบรรทุก (ดีเซล) ขนาด ๑ ตัน แบบดับเบิลแค็บ จำนวน ๑ คัน
ส่วนงานย่อยที่รับผิดชอบ : สำนักปลัด องค์การบริหารส่วนตำบลปากท่อ

กระบวนการ ปฏิบัติงาน/โครงการ/ ขั้นตอนหลัก (๑)	เป้าหมาย/ตัวชี้วัด	ปัจจัยเสี่ยง	สาเหตุของความเสี่ยง	ประเภทของ ความเสี่ยง (๕)	การประเมินความเสี่ยง			
					โอกาส (๖)	ผลกระทบ (๘)	ระดับความ เสี่ยง (๘)	จัดลำดับ ความเสี่ยง (๙)
รถบรรทุก (ดีเซล) ขนาด ๑ ตัน แบบ ดับเบิลแค็บ	จัดซื้อรถบรรทุก (ดีเซล) ขนาด ๑ ตัน แบบดับเบิลแค็บ จำนวน ๑ คัน	การจัดทำรายละเอียด คุณลักษณะเฉพาะ คุณสมบัติทางด้านเทคนิค ไม่เหมาะสม	มีกระบวนการที่ เกี่ยวข้องกับการใช้ ดุลพินิจของเจ้าหน้าที่ ซึ่งมีโอกาสใช้อย่างไม่ เหมาะสม	O-L-T-R	๔	๔	๑๖	สูง

- ยุทธศาสตร์ที่ ๓** : ยุทธศาสตร์การจัดระเบียบชุมชน/สังคมและการรักษาความสงบเรียบร้อย
- โครงการ** : โครงการฝึกอบรมและศึกษาดูงานเพื่อเพิ่มประสิทธิภาพการปฏิบัติราชการให้แก่คณะผู้บริหาร สมาชิกสภาอบต. พนักงานส่วนตำบล ลูกจ้างประจำ พนักงานครูพนักงานจ้างและผู้นำชุมชนขององค์การบริหารส่วนตำบลปากท่อ
- วัตถุประสงค์** : ฝึกอบรมและศึกษาดูงานเพื่อเพิ่มประสิทธิภาพการปฏิบัติราชการให้แก่คณะผู้บริหาร สมาชิกสภาอบต. พนักงานส่วนตำบลลูกจ้างประจำ พนักงานครูพนักงานจ้างและผู้นำชุมชนขององค์การบริหารส่วนตำบลปากท่อ
- เป้าหมาย/ตัวชี้วัด** : เพิ่มประสิทธิภาพการปฏิบัติราชการให้แก่คณะผู้บริหาร สมาชิกสภาอบต. พนักงานส่วนตำบลลูกจ้างประจำ พนักงานครูพนักงานจ้างและผู้นำชุมชนขององค์การบริหารส่วนตำบลปากท่อ
- ส่วนงานย่อยที่รับผิดชอบ** : สำนักปลัด องค์การบริหารส่วนตำบลปากท่อ

กระบวนการ ปฏิบัติงาน/โครงการ/ ขั้นตอนหลัก (๑)	เป้าหมาย/ตัวชี้วัด	ปัจจัยเสี่ยง	สาเหตุของความเสียง	ประเภทของ ความเสียง (๕)	การประเมินความเสียง			
					โอกาส (๖)	ผลกระทบ (๘)	ระดับความ เสียง (๘)	จัดลำดับ ความเสียง (๙)
โครงการฝึกอบรม และศึกษาดูงานเพื่อ เพิ่มประสิทธิภาพ การปฏิบัติราชการ ให้แก่คณะผู้บริหาร สมาชิกสภาอบต. พนักงานส่วนตำบล ลูกจ้างประจำ พนักงานครูพนักงาน จ้างและผู้นำชุมชน ขององค์การบริหาร ส่วนตำบลปากท่อ	เพิ่มประสิทธิภาพการปฏิบัติ ราชการให้แก่คณะผู้บริหาร สมาชิกสภาอบต. พนักงาน ส่วนตำบลลูกจ้างประจำ พนักงานครูพนักงานจ้างและ ผู้นำชุมชนขององค์การบริหาร ส่วนตำบลปากท่อ	- บุคลากรบางส่วนใน องค์การบริหารส่วนตำบล ปากท่อไม่ให้ความสำคัญใน การเข้าร่วมฝึกอบรมการ จัดสรร - งบประมาณจากกรม ส่งเสริมการปกครองส่วน ท้องถิ่นยังมีการจัดสรรที่ ล่าช้าไม่ทันตามห้วงระยะ เวลาแต่ละไตรมาส	- บุคลากรบางส่วนยัง ไม่ให้ความสำคัญกับ การเข้าร่วมโครงการ - บุคลากรบางส่วนยังไม่ เข้าใจถึงประโยชน์ที่ แท้จริงของการจัด กิจกรรมตามโครงการ	O-L-T-R	๔	๔	๑๖	สูง

ก้องคลัง

มีจำนวนโครงการที่จะดำเนินการทั้งหมด ๒ โครงการ
นำมาวิเคราะห์ ประเมิน และจัดลำดับความเสี่ยง ตามแบบ RM-๑

ยุทธศาสตร์ที่ ๒ : ยุทธศาสตร์การพัฒนาด้านคุณภาพชีวิตและคุณค่าทางสังคม
โครงการ : ภารกิจการโอนเงินผ่านระบบ KTB Corporate Online
วัตถุประสงค์ : ดำเนินการตลอด ปีงบประมาณ
เป้าหมาย/ตัวชี้วัด : ภารกิจการโอนเงินผ่านระบบ KTB Corporate Online
ส่วนงานย่อยที่รับผิดชอบ : กองคลัง องค์การบริหารส่วนตำบลปากท่อ

กระบวนการ ปฏิบัติงาน/โครงการ/ ขั้นตอนหลัก (๑)	เป้าหมาย/ตัวชี้วัด	ปัจจัยเสี่ยง	สาเหตุของความเสี่ยง	ประเภทของ ความเสี่ยง (๕)	การประเมินความเสี่ยง			
					โอกาส (๖)	ผลกระทบ (๘)	ระดับความ เสี่ยง (๘)	จัดลำดับ ความเสี่ยง (๙)
เครื่องปรับอากาศ แบบติดผนัง ขนาด ๒๔,๐๐๐ บีทียู จำนวน ๒ เครื่อง	จัดซื้อเครื่องปรับอากาศแบบ ติดผนัง ขนาด ๒๔,๐๐๐ บีทียู จำนวน ๒ เครื่อง	การจัดซื้อจัดจ้างไม่ สอดคล้องกับความต้องการ และความจำเป็นในการใช้	- เจ้าหน้าที่ตรวจสอบ รายงานขอซื้อ/จ้างมี ความเข้าใจในระเบียบ คลาดเคลื่อนไม่ได้ศึกษา หลักเกณฑ์ข้อบังคับและ ระเบียบฯ ที่เกี่ยวข้อง และล่าช้าต่อการเบิกจ่าย เนื่องจากอาจมีการแก้ไข บ่อยครั้ง	O-L-T-R	๒	๒	๔	ต่ำ

- ยุทธศาสตร์ที่ ๒ : ยุทธศาสตร์การพัฒนาด้านคุณภาพชีวิตและคุณค่าทางสังคม
- โครงการ : ภารกิจการจัดเก็บภาษีและค่าธรรมเนียม
- วัตถุประสงค์ : เพื่อจ่ายเป็นค่าจัดทำ/ปรับปรุงแผนที่ภาษีและทะเบียนทรัพย์สิน
- เป้าหมาย/ตัวชี้วัด : เพื่อจ่ายเป็นค่าจัดทำ/ปรับปรุงแผนที่ภาษีและทะเบียนทรัพย์สิน เพื่อรองรับการจัดเก็บภาษี ที่ดินและสิ่งปลูกสร้างและค่าใช้จ่ายอื่นที่จำเป็นเหมาะสมต่อการดำเนินโครงการจัดทำแผนที่ภาษีและทะเบียนทรัพย์สิน
- ส่วนงานย่อยที่รับผิดชอบ : กองคลัง องค์การบริหารส่วนตำบลปากท่อ

กระบวนการปฏิบัติงาน/โครงการ/ขั้นตอนหลัก (๑)	เป้าหมาย/ตัวชี้วัด	ปัจจัยเสี่ยง	สาเหตุของความเสียหาย	ประเภทของความเสียหาย (๕)	การประเมินความเสี่ยง			
					โอกาส (๖)	ผลกระทบ (๘)	ระดับความเสี่ยง (๘)	จัดลำดับความเสี่ยง (๙)
โครงการจัดทำแผนที่ภาษีและทะเบียนทรัพย์สิน	เพื่อจ่ายเป็นค่าจัดทำ/ปรับปรุงแผนที่ภาษีและทะเบียนทรัพย์สิน เพื่อรองรับการจัดเก็บภาษี ที่ดินและสิ่งปลูกสร้างและค่าใช้จ่ายอื่นที่จำเป็นเหมาะสมต่อการดำเนินโครงการจัดทำแผนที่ภาษีและทะเบียนทรัพย์สิน	- จัดเก็บภาษีและค่าธรรมเนียมไม่ ครบถ้วน ส่งผลให้มีลูกหนี้ค้างชำระจำนวนมาก	- ปัจจัยด้านเอกสารการยื่นแบบภาษี มีระบบแผนที่ภาษีและทะเบียนทรัพย์สินที่ยังไม่เป็นปัจจุบันและไม่ สอดคล้องกับความเปลี่ยนแปลงในเชิงข้อเท็จจริง และยังไม่สามารถนำเทคโนโลยีมาใช้ในการจัดเก็บภาษี รายได้อย่างเต็มที่	O-L-T-R	๔	๓	๑๒	สูง

ตามที่ทุกส่วนราชการนำโครงการ/กิจกรรม/ภารกิจ ที่มีคุณสมบัติตรงกับยุทธศาสตร์การพัฒนาขององค์การบริหารส่วนตำบลปากท่อ มีการวิเคราะห์ ประเมิน และจัดลำดับความเสี่ยง ตามแบบ RM-๑ และนำความเสี่ยงที่มีระดับความรุนแรง ๑๐ - ๒๕ นำมาจัดทำแผนบริหารจัดการความเสี่ยงในแบบ RM - ๒ ซึ่งมีการนำข้อมูลจากทุกส่วนราชการมาวิเคราะห์ ประเมิน และจัดลำดับความเสี่ยง ดังนี้

๑. กองช่าง มีจำนวนโครงการที่นำมาวิเคราะห์ฯ ทั้งหมด ๒ โครงการ และนำมาจัดทำแผนบริหารจัดการความเสี่ยงตามแบบ RM-๒ จำนวน ๒ โครงการ โครงการติดตั้งเสาโคมไฟส่องสว่างทางสาธารณะชนิด LED บริเวณถนน หมู่ ๓ เชื่อม หมู่ที่ ๔ ต.ปากท่อ มีระดับความรุนแรง ๑๕ และโครงการขยายระบบเสียงไร้สายในพื้นที่ตำบลปากท่อและตำบลวันดาว มีระดับความรุนแรง ๑๕
๒. กองการศึกษา มีจำนวนโครงการที่นำมาวิเคราะห์ฯ ทั้งหมด ๒ โครงการ และนำมาจัดทำแผนบริหารจัดการความเสี่ยงตามแบบ RM-๒ จำนวน ๒ โครงการ คือ โครงการสืบสานประเพณีจัดกิจกรรมวันลอยกระทงขององค์การบริหารส่วนตำบลปากท่อ มีระดับความรุนแรง ๑๖ และโครงการสืบสานประเพณีจัดกิจกรรมวันสงกรานต์ขององค์การบริหารส่วนตำบลปากท่อ มีระดับความรุนแรง ๑๖
๓. สำนักปลัด มีจำนวนโครงการที่นำมาวิเคราะห์ฯ ทั้งหมด ๒ โครงการ และนำมาจัดทำแผนบริหารจัดการความเสี่ยงตามแบบ RM-๒ จำนวน ๒ โครงการ คือ รถบรรทุก (ดีเซล) ขนาด ๑ ตัน แบบดับเบิลแค็บ มีระดับความรุนแรง ๑๖ และโครงการฝึกอบรมและศึกษาดูงานเพื่อเพิ่มประสิทธิภาพการปฏิบัติราชการให้แก่คณะผู้บริหาร สมาชิกสภา อบต. พนักงานส่วนตำบล ลูกจ้างประจำ พนักงานครู พนักงานจ้าง และผู้นำชุมชนขององค์การบริหารส่วนตำบลปากท่อ มีระดับความรุนแรง ๑๖
๔. กองคลัง มีจำนวนโครงการที่นำมาวิเคราะห์ฯ ทั้งหมด ๒ โครงการ และนำมาจัดทำแผนบริหารจัดการความเสี่ยงตามแบบ RM-๒ จำนวน ๒ โครงการ คือ เครื่องปรับอากาศแบบติดผนัง ขนาด ๒๔,๐๐๐ บีทียู จำนวน ๒ เครื่อง มีระดับความรุนแรง ๔ และโครงการจัดทำแผนที่ภาษีและทะเบียนทรัพย์สิน มีระดับความรุนแรง ๑๒

แผนบริหารจัดการความเสี่ยง (RM - ๒)

(โดยจัดเรียงลำดับจากระดับความรุนแรงมากไปหาระดับความรุนแรงน้อย ซึ่งมีทั้งหมด ๖ โครงการ ๒ ภารกิจ)

องค์การบริหารส่วนตำบลปากท่อ
แผนบริหารความเสี่ยง ประจำปีงบประมาณ พ.ศ. ๒๕๖๘
ณ วันที่ ๑๐ เดือน พฤศจิกายน พ.ศ. ๒๕๖๗

แบบ RM-๒
ปีงบประมาณ ๒๕๖๘

ยุทธศาสตร์ที่ ๑ : ยุทธศาสตร์การพัฒนาด้านโครงสร้างพื้นฐาน สาธารณูปโภค สาธารณูปการ
โครงการ : โครงการติดตั้งเสาโคมไฟส่องสว่างทางสาธารณะชนิด LED บริเวณถนน หมู่ ๓ เชื่อม หมู่ที่ ๔ ต.ปากท่อ
วัตถุประสงค์ : ติดตั้งเสาโคมไฟส่องสว่างทางสาธารณะชนิด LED
เป้าหมาย/ตัวชี้วัด : ติดตั้งเสาโคมไฟส่องสว่างทางสาธารณะชนิด LED
ส่วนงานย่อยที่รับผิดชอบ : กองช่าง องค์การบริหารส่วนตำบลปากท่อ

กระบวนการปฏิบัติงานโครงการ/ ขั้นตอนการ/ ขั้นตอนหลัก (๑)	ปัจจัยเสี่ยง (Risk Factor) (๒)	สาเหตุของความ เสี่ยง (Root Cause) (๓)	การประเมินความเสี่ยง				แผนบริหารความ เสี่ยง (เดิม) (๘)	ผลการประเมินและ ทบทวนแผนบริหาร ความเสี่ยงเดิม (๙)	แผนบริหารความ เสี่ยงที่ปรับปรุงใหม่ (๑๐)	กำหนดเสร็จ/ ผู้รับผิดชอบ (๑๑)
			โอกาส (๔)	ผลกระทบ (๕)	ระดับ ความ รุนแรง (๖)	ระดับ ความ เสี่ยงที่ คาดหวัง (๗)				
โครงการติดตั้งเสาโคมไฟส่องสว่างทางสาธารณะชนิด LED บริเวณถนน หมู่ ๓ เชื่อม หมู่ที่ ๔ ต.ปากท่อ	มีการดำเนินการติดตั้งเสาโคมไฟส่องสว่างบริเวณถนนดังกล่าว ผู้รับเหมาส่งงานล่าช้ากว่าระยะเวลาที่กำหนดไว้ สัญญา	- กำชับผู้ควบคุมงาน แนะนำวิธีการแก่ผู้รับจ้างให้ดำเนินการส่งมอบงานให้ทันตามกำหนดระยะเวลา	๓	๔	๑๕	สูง	ดำเนินการตามนโยบายผู้บริหาร	- จัดให้มีการประชุมหารือแนวทางการบริหารความเสี่ยงใหม่	- จัดให้มีการบริหารจัดการความเสี่ยงโดยการพิจารณา/ให้ความสำคัญในการบริหารจัดการด้านการเงิน/การจัดสรรงบประมาณ	๓๐ ก.ย. ๒๕๖๘ กองช่าง

ยุทธศาสตร์ที่ ๑ : ยุทธศาสตร์การพัฒนาด้านโครงสร้างพื้นฐาน สาธารณูปโภค สาธารณูปการ
 โครงการ : โครงการขยายระบบเสียงไร้สายในพื้นที่ตำบลปากท่อและตำบลวันดาว
 วัตถุประสงค์ : ขยายระบบเสียงไร้สายในพื้นที่ตำบลปากท่อ และตำบลวันดาว
 เป้าหมาย/ตัวชี้วัด : ขยายระบบเสียงไร้สายในพื้นที่ตำบลปากท่อ และตำบลวันดาว
 ส่วนงานย่อยที่รับผิดชอบ : กองช่าง องค์การบริหารส่วนตำบลปากท่อ

แบบ RM-๒

กระบวนการปฏิบัติงานโครงการ/ ขั้นตอนการ/ ขั้นตอนหลัก (๑)	ปัจจัยเสี่ยง (Risk Factor) (๒)	สาเหตุของความ เสี่ยง (Root Cause) (๓)	การประเมินความเสี่ยง				แผนบริหาร ความเสี่ยง (เดิม) (๘)	ผลการประเมินและ ทบทวนแผนบริหาร ความเสี่ยงเดิม (๙)	แผนบริหารความ เสี่ยงที่ปรับปรุงใหม่ (๑๐)	กำหนดเสร็จ/ ผู้รับผิดชอบ (๑๑)
			โอกาส (๔)	ผลกระทบ (๕)	ระดับ ความ รุนแรง (๖)	ระดับ ความ เสี่ยงที่ คาดหวัง (๗)				
โครงการขยายระบบเสียงไร้สายในพื้นที่ตำบลปากท่อและตำบลวันดาว	มีการดำเนินการในพื้นที่ดังกล่าว ผู้รับเหมาทำการติดตั้ง ส่งงานล่าช้ากว่าระยะเวลาที่กำหนดไว้ในสัญญาดังกล่าว	กำกับผู้ควบคุมงาน แนะนำวิธีการแก่ผู้รับจ้างให้ดำเนินการส่งมอบงานให้ทันตามกำหนดระยะเวลา	๓	๔	๑๕	สูง	ดำเนินการตามนโยบายผู้บริหาร	- ทบทวนการจัดการด้านการเงิน/ งบประมาณ	- จัดให้มีการบริหารจัดการความเสี่ยง โดยการพิจารณา/ให้ ความสำคัญในการบริหารจัดการด้านการเงิน/การจัดสรรงบประมาณ	๓๐ ก.ย. ๒๕๖๘ กองช่าง

ยุทธศาสตร์ที่ ๒ : ยุทธศาสตร์การพัฒนาด้านคุณภาพชีวิตและคุณค่าทางสังคม
 โครงการ : โครงการสืบสานประเพณีจัดกิจกรรมวันลอยกระทงขององค์การบริหารส่วนตำบลปากท่อ
 วัตถุประสงค์ : จัดโครงการกิจกรรมประเพณีลอยกระทงขององค์การบริหารส่วนตำบลปากท่อ
 เป้าหมาย/ตัวชี้วัด : จัดโครงการกิจกรรมประเพณีลอยกระทงขององค์การบริหารส่วนตำบลปากท่อ
 ส่วนงานย่อยที่รับผิดชอบ : กองการศึกษา ศาสนาและวัฒนธรรม องค์การบริหารส่วนตำบลปากท่อ

แบบ RM-๒

กระบวนการ ปฏิบัติงานโครงการ/ ขั้นตอนการ/ ขั้นตอนหลัก (๑)	ปัจจัยเสี่ยง (Risk Factor) (๒)	สาเหตุของความ เสี่ยง (Root Cause) (๓)	การประเมินความเสี่ยง				แผนบริหารความ เสี่ยง (เดิม) (๘)	ผลการประเมินและ ทบทวนแผนบริหาร ความเสี่ยงเดิม (๙)	แผนบริหารความ เสี่ยงที่ปรับปรุงใหม่ (๑๐)	กำหนดเสร็จ/ ผู้รับผิดชอบ (๑๑)
			โอกาส (๔)	ผลกระทบ (๕)	ระดับ ความ รุนแรง (๖)	ระดับ ความ เสี่ยงที่ คาดหวัง (๗)				
โครงการสืบสาน ประเพณีจัดกิจกรรม วันลอยกระทงของ องค์การบริหารส่วน ตำบลปากท่อ	การประสานงาน ระหว่างผู้จัดกิจกรรม กับหน่วยงานอื่นอาจ มีความผิดพลาด	ขาดการประชาสัมพันธ์ ให้ร่วมกันสืบสาน ประเพณี	๔	๔	๑๖	สูง	ดำเนินการตาม นโยบายผู้บริหาร	- เห็นควรให้ดำเนิน การตามนโยบาย ผู้บริหาร	- ดำเนินการตาม นโยบายผู้บริหาร - ผู้บริหารกำชับ เน้นย้ำสร้างภาพ ตระหนักปฏิบัติงาน ด้วยความสุจริต	๓๐ ก.ย. ๒๕๖๘ กองการศึกษาฯ

ยุทธศาสตร์ที่ ๒ : ยุทธศาสตร์การพัฒนาด้านคุณภาพชีวิตและคุณค่าทางสังคม
 แบบ RM-๒
 โครงการ : โครงการสืบสานประเพณีจัดกิจกรรมวันสงกรานต์ขององค์การบริหารส่วนตำบลปากท่อ
 วัตถุประสงค์ : จัดโครงการสืบสานประเพณีวันสงกรานต์ขององค์การบริหารส่วนตำบลปากท่อ
 เป้าหมาย/ตัวชี้วัด : จัดโครงการสืบสานประเพณีวันสงกรานต์ขององค์การบริหารส่วนตำบลปากท่อ
 ส่วนงานย่อยที่รับผิดชอบ : กองการศึกษา ศาสนาและวัฒนธรรม องค์การบริหารส่วนตำบลปากท่อ

กระบวนการปฏิบัติงาน โครงการ/ขั้นตอนการ/ ขั้นตอนหลัก (๑)	ปัจจัยเสี่ยง (Risk Factor) (๒)	สาเหตุของความเสี่ยง (Root Cause) (๓)	การประเมินความเสี่ยง				แผนบริหารความ เสี่ยง (เดิม) (๘)	ผลการประเมินและ ทบทวนแผนบริหาร ความเสี่ยงเดิม (๙)	แผนบริหารความ เสี่ยงที่ปรับปรุงใหม่ (๑๐)	กำหนดเสร็จ/ ผู้รับผิดชอบ (๑๑)
			โอกาส (๔)	ผลกระทบ (๕)	ระดับ ความ รุนแรง (๖)	ระดับ ความ เสี่ยงที่ คาดหวัง (๗)				
โครงการสืบสานประเพณี จัดกิจกรรมวันสงกรานต์ ขององค์การบริหารส่วน ตำบลปากท่อ	กลุ่มเป้าหมายที่ กำหนดไม่เข้า ร่วมกิจกรรม หรือเข้าร่วม น้อย	ขาดการประชาสัมพันธ์ ให้ร่วมกันสืบสาน ประเพณี - ขาดการสืบสาน ประเพณีจากคนรุ่นใหม่ที่ไม่เห็นความสำคัญ	๔	๔	๑๖	สูง	ดำเนินการตาม นโยบายผู้บริหาร	- เห็นควรให้ดำเนิน การตามนโยบาย ผู้บริหาร	- ดำเนินการตาม นโยบายผู้บริหาร - ผู้บริหารกำชับ เน้นย้ำสร้างความ ตระหนักปฏิบัติงาน ด้วยความสุจริต	๓๐ ก.ย. ๒๕๖๘ กองการศึกษาฯ

ยุทธศาสตร์ที่ ๓ : ยุทธศาสตร์การจัดระเบียบชุมชน/สังคมและการรักษาความสงบเรียบร้อย
 โครงการ : รถบรรทุก (ดีเซล) ขนาด ๑ ตัน แบบดับเบิลแค็บ
 วัตถุประสงค์ : จัดซื้อรถบรรทุก (ดีเซล) ขนาด ๑ ตัน แบบดับเบิลแค็บ จำนวน ๑ คัน
 เป้าหมาย/ตัวชี้วัด : จัดซื้อรถบรรทุก (ดีเซล) ขนาด ๑ ตัน แบบดับเบิลแค็บ จำนวน ๑ คัน
 ส่วนงานย่อยที่รับผิดชอบ : สำนักปลัด องค์การบริหารส่วนตำบลปากท่อ

แบบ RM-๒

กระบวนการปฏิบัติงานโครงการ/ ขั้นตอนการ/ ขั้นตอนหลัก (๑)	ปัจจัยเสี่ยง (Risk Factor) (๒)	สาเหตุของความ เสี่ยง (Root Cause) (๓)	การประเมินความเสี่ยง				แผนบริหารความ เสี่ยง (เดิม) (๘)	ผลการประเมินและ ทบทวนแผนบริหาร ความเสี่ยงเดิม (๙)	แผนบริหารความ เสี่ยงที่ปรับปรุงใหม่ (๑๐)	กำหนดเสร็จ/ ผู้รับผิดชอบ (๑๑)
			โอกาส (๔)	ผลกระทบ (๕)	ระดับ ความ รุนแรง (๖)	ระดับ ความ เสี่ยงที่ คาดหวัง (๗)				
รถบรรทุก (ดีเซล) ขนาด ๑ ตัน แบบ ดับเบิลแค็บ	๑. กระบวนการ ตรวจสอบการจัดซื้อจัด จ้างตามระเบียบและ การเบิกจ่ายเงินตาม ระเบียบ ๒. เอกสารประกอบการ จัดซื้อจัดจ้างไม่ครบถ้วน ไม่ถูกต้อง	๑. ขาดการตรวจสอบ คัดเลือกบริษัทที่จะ ดำเนินการจัดซื้อจัด จ้างต้องมีประสพ การณ์และมีความ เชี่ยวชาญเฉพาะด้าน เกี่ยวกับรถบรรทุก	๔	๔	๑๖	สูง	- การแต่งตั้งคณะ กรรมการชุดเดิม เป็นบุคคลเดียวกัน กับคำสั่งในการ แต่งตั้งคณะกรรมการ ในชุดอื่นด้วย จึงทำให้ไม่สามารถ ปฏิบัติหน้าที่ได้ ครบถ้วนและทัน ตามกำหนดเวลา ได้	- เห็นควรแต่งตั้ง คณะกรรมการชุดใหม่ ให้มีแค่ชุดเดียว เพื่อให้รวดเร็วต่อ การตรวจรับพัสดุ	- ดำเนินการแต่งตั้ง คณะกรรมการชุดใหม่ให้ มีแค่ชุดเดียว	๓๐ ก.ย. ๒๕๖๘ สำนักปลัด

- ยุทธศาสตร์ที่ ๓ : ยุทธศาสตร์การจัดระเบียบชุมชน/สังคมและการรักษาความสงบเรียบร้อย แบบ RM-๒
- โครงการ : โครงการติดตั้งเพิ่มจุดกล้องวงจรปิด (CCTV) ในพื้นที่ตำบลปากท่อและตำบลวันดาว
- วัตถุประสงค์ : ฝึกอบรมและศึกษาดูงานเพื่อเพิ่มประสิทธิภาพการปฏิบัติราชการให้แก่คณะผู้บริหาร สมาชิกสภาอบต. พนักงานส่วนตำบลลูกจ้างประจำ พนักงานครู พนักงานจ้างและผู้นำชุมชนขององค์การบริหารส่วนตำบลปากท่อ
- เป้าหมาย/ตัวชี้วัด : เพื่อเพิ่มประสิทธิภาพการปฏิบัติราชการให้แก่คณะผู้บริหาร สมาชิกสภาอบต. พนักงานส่วนตำบลลูกจ้างประจำ พนักงานครู พนักงานจ้างและผู้นำชุมชนขององค์การบริหารส่วนตำบลปากท่อ
- ส่วนงานย่อยที่รับผิดชอบ : สำนักปลัด องค์การบริหารส่วนตำบลปากท่อ

กระบวนการปฏิบัติงานโครงการ/ ขั้นตอนการ/ ขั้นตอนหลัก (๑)	ปัจจัยเสี่ยง (Risk Factor) (๒)	สาเหตุของความ เสี่ยง (Root Cause) (๓)	การประเมินความเสี่ยง				แผนบริหาร ความเสี่ยง (เดิม) (๘)	ผลการประเมินและทบทวน แผนบริหารความเสี่ยงเดิม (๙)	แผนบริหารความเสี่ยงที่ ปรับปรุงใหม่ (๑๐)	กำหนด เสร็จ/ ผู้รับผิดชอบ (๑๑)
			โอกาส (๔)	ผลกระทบ (๕)	ระดับ ความ รุนแรง (๖)	ระดับ ความ เสี่ยงที่ คาดหวัง (๗)				
โครงการฝึกอบรม และศึกษาดูงานเพื่อ เพิ่มประสิทธิภาพการ ปฏิบัติราชการให้แก่ คณะผู้บริหาร สมาชิก สภาอบต. พนักงาน ส่วนตำบลลูกจ้าง ประจำ พนักงานครู พนักงานจ้างและผู้นำ ชุมชนขององค์การ บริหารส่วนตำบล ปากท่อ	- บุคลากรบางส่วน ในองค์การบริหาร ส่วนตำบลปากท่อ ไม่ให้ความสำคัญใน การเข้าร่วมฝึกอบรม การจัดสรร - งบประมาณจาก กรมส่งเสริมการ ปกครองส่วนท้องถิ่น ยังมีการ จัดสรรที่ ล่าช้าไม่ทันตามห้วง ระยะเวลาแต่ละ ไตรมาส	- เจ้าหน้าที่ที่ได้รับ มอบหมายดำเนินการ ไม่ถูกต้อง - เบิกจ่ายไม่ถูกต้อง กับจำนวนที่ระบุไว้ ในโครงการ ข้าราชการที่ไม่ใช่ กลุ่มเป้าหมายเข้า รับการฝึกอบรม	๔	๔	๑๖	สูง	ดำเนินการ ตามนโยบาย ผู้บริหาร	- มีมาตรการหากบุคลากร บางส่วนในองค์การบริหาร ส่วนตำบลปากท่อไม่ให้ ความสำคัญในการเข้าร่วม ฝึกอบรมต้องทำหนังสือชี้แจง เป็นลายลักษณ์อักษร - วางแผนเบิกงบประมาณ จากกรมส่งเสริมการปกครอง ส่วนท้องถิ่นล่วงหน้าป้องกันการ จัดสรรงบที่ล่าช้าไม่ทันตามห้วง ระยะเวลาแต่ละไตรมาส	- มีมาตรการหากบุคลากร บางส่วนในองค์การบริหาร ส่วนตำบลปากท่อไม่ให้ ความสำคัญในการเข้าร่วม ฝึกอบรมต้องทำหนังสือชี้แจง เป็นลายลักษณ์อักษร - วางแผนเบิกงบประมาณ จากกรมส่งเสริมการปกครอง ส่วนท้องถิ่นล่วงหน้าป้องกันการ การจัดสรรงบที่ล่าช้าไม่ทัน ตามห้วงระยะเวลาแต่ละไตร มาส	๓๐ ก.ย. ๒๕๖๘ สำนักปลัด

ยุทธศาสตร์ที่ ๒ : ยุทธศาสตร์การพัฒนาด้านคุณภาพชีวิตและคุณค่าทางสังคม
 โครงการ : เครื่องปรับอากาศแบบติดผนัง ขนาด ๒๔,๐๐๐ บีทียู จำนวน ๒ เครื่อง
 วัตถุประสงค์ : จัดซื้อเครื่องปรับอากาศแบบติดผนัง ขนาด ๒๔,๐๐๐ บีทียู จำนวน ๒ เครื่อง
 เป้าหมาย/ตัวชี้วัด : เพื่ออำนวยความสะดวกให้แก่บุคลากร และประชาชนที่มาติดต่อราชการ
 ส่วนงานย่อยที่รับผิดชอบ : กองคลัง องค์การบริหารส่วนตำบลปากท่อ

แบบ RM-๒

กระบวนการปฏิบัติงานโครงการ/ ขั้นตอนการ/ ขั้นตอนหลัก (๑)	ปัจจัยเสี่ยง (Risk Factor) (๒)	สาเหตุของความ เสี่ยง (Root Cause) (๓)	การประเมินความเสี่ยง				แผนบริหารความ เสี่ยง (เดิม) (๘)	ผลการประเมินและ ทบทวนแผนบริหาร ความเสี่ยงเดิม (๙)	แผนบริหารความ เสี่ยงที่ปรับปรุงใหม่ (๑๐)	กำหนดเสร็จ/ ผู้รับผิดชอบ (๑๑)
			โอกาส (๔)	ผลกระทบ (๕)	ระดับ ความ รุนแรง (๖)	ระดับ ความ เสี่ยงที่ คาดหวัง (๗)				
เครื่องปรับอากาศแบบ ติดผนัง ขนาด ๒๔,๐๐๐ บีทียู จำนวน ๒ เครื่อง	๑. กระบวนการ ตรวจสอบการจัดซื้อจัด จ้างตามระเบียบและ การเบิกจ่ายเงินตาม ระเบียบ ๒. เอกสาร ประกอบการจัดซื้อ จัดจ้างไม่ครบถ้วนไม่ ถูกต้อง	๑. ขาดการตรวจสอบ คัดเลือกบริษัทที่จะ ดำเนินการจัดซื้อจัด จ้าง ๒. ตรวจสอบเอกสาร ให้ถูกต้องครบถ้วน ก่อนส่งมอบงาน	๒	๒	๔	ต่ำ	การจัดทำข้อตกลง ร่วมกันระหว่าง คณะกรรมการ ตรวจรับกับ ผู้ประกอบการ	- เพิ่มการควบคุม ติดตามโดยหัวหน้า กลุ่มงาน - ผู้บริหารเน้นย้ำ ความสำคัญของการ ควบคุมภายใน ควบคุมความเสี่ยง ระเบียบที่เกี่ยวข้อง	รายงานผลการตรวจ รับและเบิกจ่ายเงิน ตามสัญญา	๓๐ ก.ย. ๒๕๖๘ กองช่าง

- ยุทธศาสตร์ที่ ๒ : ยุทธศาสตร์การพัฒนาด้านคุณภาพชีวิตและคุณค่าทางสังคม
- โครงการ : ภารกิจการจัดเก็บภาษีและค่าธรรมเนียม
- วัตถุประสงค์ : ดำเนินการในเขต พื้นที่ตำบลปากท่อและตำบลวันดาว อย่างน้อย ปีละ ๑ ครั้ง
- เป้าหมาย/ตัวชี้วัด : ดำเนินการตลอด ปีงบประมาณ
- ส่วนงานย่อยที่รับผิดชอบ : กองคลัง องค์การบริหารส่วนตำบลปากท่อ

กระบวนการปฏิบัติงานโครงการ/ ขั้นตอนการ/ ขั้นตอนหลัก (๑)	ปัจจัยเสี่ยง (Risk Factor) (๒)	สาเหตุของความ เสี่ยง (Root Cause) (๓)	การประเมินความเสี่ยง				แผนบริหารความ เสี่ยง (เดิม) (๘)	ผลการประเมินและ ทบทวนแผนบริหาร ความเสี่ยงเดิม (๙)	แผนบริหารความ เสี่ยงที่ปรับปรุงใหม่ (๑๐)	กำหนดเสร็จ/ ผู้รับผิดชอบ (๑๑)
			โอกาส (๔)	ผลกระทบ (๕)	ระดับ ความ รุนแรง (๖)	ระดับ ความ เสี่ยงที่ คาดหวัง (๗)				
โครงการจัดทำแผนที่ ภาษีและทะเบียน ทรัพย์สิน	- จัดเก็บภาษีและ ค่าธรรมเนียมไม่ ครบถ้วน ส่งผลให้มี ลูกหนี้ค้างชำระ จำนวนมาก - ปัจจัยด้านเอกสาร การยื่นแบบภาษี มี ระบบแผนที่ภาษีและ ทะเบียนทรัพย์สินที่ยังไม่ เป็นปัจจุบัน	๑. มีการปฏิบัติงาน แทนกันในระบบ KTB Corporate Online ๒. ผู้ปฏิบัติงานในระบบ KTB Corporate Online ไม่มีความ ซื่อสัตย์สุจริต	๒	๒	๔	ต่ำ	ดำเนินการตาม นโยบายผู้บริหาร	- มีการแบ่งแยก หน้าที่สำหรับกร ปฏิบัติงานและ ไม่ให้มีการปฏิบัติ งานจัดเก็บภาษี และค่าธรรมเนียม ไม่ครบถ้วนส่งผล ให้มีลูกหนี้ค้าง ชำระจำนวนมาก	- มอบหมายให้ เจ้าหน้าที่ผู้รับผิดชอบ ปฏิบัติงานอย่าง เป็นระบบและปลูกฝัง คุณธรรม จริยธรรม และบทกำหนดโทษให้ ผู้ที่ฝ่าฝืนในการปฏิบัติ หน้าที่ - จัดทำหนังสือแจ้ง เตือนการยื่นแบบ ประเมินภาษีผู้ค้าง ชำระ	๓๐ ก.ย. ๒๕๖๘ กองช่าง

ตามหนังสือกรมส่งเสริมการปกครองท้องถิ่น ที่ มท ๐๘๐๕.๒/ว ๓๔๑๒ ลงวันที่ ๑๘ สิงหาคม ๒๕๖๖ เรื่อง ชักซ้อมแนวทางในการจัดทำรายงานการบริหารจัดการ ความเสี่ยงขององค์กรปกครองส่วนท้องถิ่นตามหลักเกณฑ์กระทรวงการคลังว่าด้วยมาตรฐานและหลักเกณฑ์ปฏิบัติการบริหารจัดการความเสี่ยงสำหรับหน่วยงานของรัฐ พ.ศ. ๒๕๖๒ และที่แก้ไขเพิ่มเติม ซึ่งกรมส่งเสริมการปกครองท้องถิ่น มีการกำหนดแบบรายงานการบริหารจัดการความเสี่ยง เพื่อให้องค์กรปกครองส่วนท้องถิ่นใช้เป็นแนวทางปฏิบัติในการจัดทำรายงานการบริหารจัดการความเสี่ยงและเสนอให้ผู้บริหารท้องถิ่นพิจารณาอย่างน้อยปีละ ๑ ครั้ง ตามมาตรฐานและหลักเกณฑ์ที่กระทรวงการคลังกำหนด โดยมีแบบต่าง ๆ ดังนี้

๑. แบบกำหนดขอบเขตความรับผิดชอบตามประเด็นยุทธศาสตร์/ข้อบัญญัติ/เทศบัญญัติ/อื่นๆ (ถ้ามี) (แบบ บส.๑)
๒. แบบการวิเคราะห์โอกาส ผลกระทบ และการตอบสนองความเสี่ยง (แบบ บส.๒)
๓. แบบรายงานการจัดทำแผนบริหารความเสี่ยง (แบบ บส.๓)
๔. แบบรายงานการติดตามผลการบริหารความเสี่ยง (แบบ บส.๔)
๕. แบบรายงานผลการดำเนินการและทบทวนแผนการบริหารความเสี่ยง (แบบ บส.๕)

ในการนี้ องค์การบริหารส่วนตำบลปากท่อ อำเภอปากท่อ จังหวัดราชบุรี มีการนำข้อมูลจากแบบ RM-๒ มาเป็นข้อมูลในการจัดทำตามแบบ บส.๑ , บส.๒ , บส.๓ , บส.๔ และแบบ บส.๕ ตามรายละเอียดดังต่อไปนี้

ชื่อหน่วยงาน องค์การบริหารส่วนตำบลปากท่อ
กำหนดขอบเขตความรับผิดชอบตามประเด็นยุทธศาสตร์/ข้อบัญญัติ/เทศบัญญัติ/อื่น ๆ (ถ้ามี)
ประจำปีงบประมาณ พ.ศ. ๒๕๖๘

รหัส ความเสี่ยง	ยุทธศาสตร์ที่รับผิดชอบ	โครงการ/กิจกรรม/ ภารกิจ อปท. ที่สำคัญ	งบประมาณ (บาท)	วัตถุประสงค์	ตัวชี้วัด	เป้าหมาย
๑	ยุทธศาสตร์การพัฒนาที่ ๑ ด้านโครงสร้างพื้นฐาน สาธารณูปโภค สาธารณูปการ	โครงการติดตั้งเสาโคมไฟส่อง สว่างทางสาธารณะชนิด LED บริเวณถนน หมู่ ๓ เชื่อม หมู่ที่ ๔ ต.ปากท่อ	๒,๔๕๐,๐๐๐	ติดตั้งเสาโคมไฟส่อง สว่างทางสาธารณะ ชนิด LED	เสาโคมไฟส่อง สว่างทาง สาธารณะชนิด LED บริเวณถนน หมู่ ๓ เชื่อม หมู่ที่ ๔ ต.ปากท่อ	เสาโคมไฟส่องสว่างทาง สาธารณะชนิด LED บริเวณ ถนน หมู่ ๓ เชื่อม หมู่ที่ ๔ ต. ปากท่อ
๒	ยุทธศาสตร์การพัฒนาที่ ๑ ด้านโครงสร้างพื้นฐาน สาธารณูปโภค สาธารณูปการ	โครงการขยายระบบเสียง ไร้สายในพื้นที่ตำบลปากท่อ และตำบลวันดาว	๔๙๙,๒๐๐	ขยายระบบเสียงไร้ สายในพื้นที่ตำบล ปากท่อ และตำบล วันดาว	เสียงไร้สายในพื้นที่ ตำบลปากท่อ และ ตำบลวันดาว	ขยายเสียงไร้สายในพื้นที่ตำบล ปากท่อ และตำบลวันดาว

รหัส ความเสี่ยง	ยุทธศาสตร์ที่รับผิดชอบ	โครงการ/กิจกรรม/ ภารกิจ อปท. ที่สำคัญ	งบประมาณ (บาท)	วัตถุประสงค์	ตัวชี้วัด	เป้าหมาย
๓	ยุทธศาสตร์การพัฒนาที่ ๒ ด้านคุณภาพชีวิตและคุณค่า ทางสังคม	โครงการสืบสานประเพณีจัด กิจกรรมวันลอยกระทงของ องค์การบริหารส่วนตำบล ปากท่อ	๓๐๐,๐๐๐	- จัดโครงการ ประเพณีลอยกระทง ขององค์การบริหาร ส่วนตำบลปากท่อ	ประชาชนมีส่วนร่วม ในการร่วมในการ อนุรักษ์ประเพณีไทย	ประชาชนมีส่วนร่วมในการร่วม ในการอนุรักษ์ประเพณีไทย
๔	ยุทธศาสตร์การพัฒนาที่ ๒ ด้านคุณภาพชีวิตและคุณค่า ทางสังคม	โครงการสืบสานประเพณีจัด กิจกรรมวันสงกรานต์ของ องค์การบริหารส่วนตำบล ปากท่อ	๑๕๐,๐๐๐	- จัดโครงการ ประเพณีวันสงกรานต์ ขององค์การบริหาร ส่วนตำบลปากท่อ	ประชาชนมีส่วนร่วม ในการร่วมในการ อนุรักษ์ประเพณีไทย	ประชาชนมีส่วนร่วมในการร่วม ในการอนุรักษ์ประเพณีไทย
๕	ยุทธศาสตร์การพัฒนาที่ ๓ การจัดระเบียบชุมชน/สังคม และการรักษาความสงบ เรียบร้อย	รถบรรทุก (ดีเซล) ขนาด ๑ ตัน แบบดับเบิ้ลแค็บ	๘๕๐,๐๐๐	จัดซื้อจัดจ้าง รถบรรทุก (ดีเซล) ขนาด ๑ ตัน แบบ ดับเบิ้ลแค็บ	รถบรรทุก (ดีเซล) ขนาด ๑ ตัน แบบ ดับเบิ้ลแค็บ	อบต.ปากท่อ

รหัส ความเสี่ยง	ยุทธศาสตร์ที่รับผิดชอบ	โครงการ/กิจกรรม/ ภารกิจ อปท. ที่สำคัญ	งบประมาณ (บาท)	วัตถุประสงค์	ตัวชี้วัด	เป้าหมาย
๖	ยุทธศาสตร์การพัฒนาที่ ๓ การจัดระเบียบชุมชน/สังคม และการรักษาความสงบ เรียบร้อย	โครงการฝึกอบรมและศึกษาดูงาน เพื่อเพิ่มประสิทธิภาพการปฏิบัติ ราชการให้แก่คณะผู้บริหาร สมาชิกสภาอบต. พนักงานส่วน ตำบลลูกจ้างประจำ พนักงานครู พนักงานจ้างและผู้นำชุมชนของ องค์การบริหารส่วนตำบลปากท่อ	๕๐๐,๐๐๐	ฝึกอบรมและศึกษาดูงาน เพื่อเพิ่มประสิทธิภาพการ ปฏิบัติราชการให้แก่คณะ ผู้บริหาร สมาชิกสภา อบต. พนักงานส่วนตำบล ลูกจ้างประจำ พนักงาน ครูพนักงานจ้างและผู้นำ ชุมชนขององค์การบริหาร ส่วนตำบลปากท่อ	เพิ่มประสิทธิภาพการ ปฏิบัติราชการให้แก่คณะ ผู้บริหาร สมาชิกสภาอบต. พนักงานส่วนตำบล ลูกจ้าง ประจำ พนักงานครู พนักงานจ้างและผู้นำ ชุมชนขององค์การบริหาร ส่วนตำบลปากท่อ	คณะผู้บริหาร สมาชิกสภาอบต. พนักงานส่วนตำบลลูกจ้างประจำ พนักงานครูพนักงานจ้างและผู้นำ ชุมชนขององค์การบริหารส่วน ตำบลปากท่อ
๗	ยุทธศาสตร์การพัฒนาที่ ๒ การพัฒนาด้านคุณภาพชีวิต และคุณค่าทางสังคม	เครื่องปรับอากาศแบบติดผนัง ขนาด ๒๔,๐๐๐ บีทียู จำนวน ๒ เครื่อง	๔๙,๘๐๐	จัดซื้อเครื่องปรับ อากาศแบบติดผนัง ขนาด ๒๔,๐๐๐ บีทียู จำนวน ๒ เครื่อง	เครื่องปรับอากาศ แบบติดผนัง ขนาด ๒๔,๐๐๐ บีทียู จำนวน ๒ เครื่อง	เครื่องปรับอากาศแบบติดผนัง ขนาด ๒๔,๐๐๐ บีทียู จำนวน ๒ เครื่อง
๘	ยุทธศาสตร์การพัฒนาที่ ๒ การพัฒนาด้านคุณภาพชีวิต และคุณค่าทางสังคม	โครงการจัดทำแผนที่ภาษีและ ทะเบียนทรัพย์สิน	๕๐,๐๐๐	เพื่อจ่ายเป็นค่าจัดทำ/ ปรับปรุงแผนที่ภาษีและ ทะเบียนทรัพย์สินเพื่อ รองรับการจัดเก็บ ภาษี ที่ดินและสิ่งปลูก สร้างและค่าใช้จ่ายอื่นที่ จำเป็นเหมาะสมต่อการ ดำเนินโครงการจัดทำ แผนที่ภาษีและทะเบียน ทรัพย์สิน	- ดำเนินการตลอด ปีงบประมาณ	- ดำเนินการตลอด ปีงบประมาณ

ชื่อหน่วยงาน องค์การบริหารส่วนตำบลปากท่อ

แบบ บส. ๒

การวิเคราะห์โอกาส ผลกระทบ และการตอบสนองความเสี่ยง ประจำปีงบประมาณ พ.ศ. ๒๕๖๘

รหัส ความเสี่ยง	โครงการ/กิจกรรม/ ภารกิจ อปท. ที่สำคัญ	วัตถุประสงค์	ผู้รับผิดชอบ	ความเสี่ยง	ประเภท ความเสี่ยง	คะแนน โอกาส	คะแนน ผลกระทบ	คะแนนระดับ ความเสี่ยง (๙) x (๑๐)	วิธีการ ตอบสนอง ความเสี่ยง
๑	โครงการติดตั้งเสาโคมไฟส่องสว่างทางสาธารณะชนิด LED บริเวณถนน หมู่ ๓ เชื่อม หมู่ที่ ๔ ต.ปากท่อ	ติดตั้งเสาโคมไฟส่องสว่างทางสาธารณะชนิด LED	กองช่าง	- มีการดำเนินการติดตั้งเสาโคมไฟส่องสว่างบริเวณดังกล่าวผู้รับจ้างส่งงานล่าช้ากว่าระยะเวลาที่กำหนดไว้ในสัญญา	O-L-R	๓	๔	๑๕ (สูง)	- มอบหมายผู้ควบคุมงาน ติดตามผู้รับจ้างในการดำเนินการแต่ละขั้นตอนอย่างเคร่งครัด
๒	โครงการขยายระบบเสียงไร้สายในพื้นที่ตำบลปากท่อและตำบลวันดาว	ขยายระบบเสียงไร้สายในพื้นที่ตำบลปากท่อ และตำบลวันดาว	กองช่าง	- มีการดำเนินการขยายระบบเสียงไร้สายบริเวณดังกล่าวผู้รับจ้างส่งงานล่าช้ากว่าระยะเวลาที่กำหนดไว้ในสัญญา	S-O-T-R	๓	๔	๑๕ (สูง)	- มอบหมายผู้ควบคุมงาน ติดตามผู้รับจ้างในการดำเนินการแต่ละขั้นตอนอย่างเคร่งครัด

รหัส ความเสี่ยง	โครงการ/กิจกรรม/ ภารกิจ อปท. ที่สำคัญ	วัตถุประสงค์	ผู้รับผิดชอบ	ความเสี่ยง	ประเภท ความเสี่ยง	คะแนน โอกาส	คะแนน ผลกระทบ	คะแนนระดับ ความเสี่ยง (๙) x (๑๐)	วิธีการ ตอบสนอง ความเสี่ยง
๓	โครงการสืบสานประเพณีจัด กิจกรรมวันลอยกระทงขององค์การ บริหารส่วนตำบล ปากท่อ	จัดโครงการกิจกรรม ประเพณีลอย กระทงขององค์การ บริหารส่วนตำบล ปากท่อ	กองการศึกษา	ไม่สามารถคาดการณ์ จำนวนเป้าหมายที่จะ เข้าร่วมได้	O-L-T-R	๔	๔	๑๖ (สูง)	- สํารวจกลุ่ม เป้าหมาย ประชาสัมพันธ์ให้ ประชาชนทราบ
๔	โครงการสืบสานประเพณีจัดกิจกรรมวัน สงกรานต์ขององค์การบริหารส่วนตำบล ปากท่อ	จัดโครงการสืบ สานประเพณีวัน สงกรานต์ของ องค์การบริหาร ส่วนตำบลปาก ท่อ	กองการศึกษา	ไม่สามารถคาดการณ์ จำนวนเป้าหมายที่จะ เข้าร่วมได้	O-L-T-R	๔	๔	๑๖ (สูง)	- สํารวจกลุ่ม เป้าหมาย ประชาสัมพันธ์ให้ ประชาชนทราบ

รหัส ความเสี่ยง	โครงการ/กิจกรรม/ ภารกิจ อปท. ที่สำคัญ	วัตถุประสงค์	ผู้รับผิดชอบ	ความเสี่ยง	ประเภท ความเสี่ยง	คะแนน โอกาส	คะแนน ผลกระทบ	คะแนนระดับ ความเสี่ยง (๙) x (๑๐)	วิธีการ ตอบสนอง ความเสี่ยง
๕	รถบรรทุก (ดีเซล) ขนาด ๑ ตัน แบบดับเบิ้ล แค้น	จัดซื้อรถบรรทุก (ดีเซล) ขนาด ๑ ตัน แบบดับเบิ้ล แค้น จำนวน ๑ คัน	สำนักปลัด	๑. การจัดทำราย ละเอียดคุณลักษณะ เฉพาะที่มีความยุ่งยาก ซับซ้อน คุณสมบัติ ทางด้านเทคนิคไม่ เหมาะสม	O-L-T-R	๔	๓	๑๒ (สูง)	ในขั้นตอนจัดทำ รายละเอียด คุณลักษณะเฉพาะ ต้องมีการตรวจ สอบข้อมูลตาม มาตรฐาน

รหัส ความเสี่ยง	โครงการ/กิจกรรม/ ภารกิจ อปท. ที่สำคัญ	วัตถุประสงค์	ผู้รับผิดชอบ	ความเสี่ยง	ประเภท ความเสี่ยง	คะแนน โอกาส	คะแนน ผลกระทบ	คะแนนระดับ ความเสี่ยง (๙) x (๑๐)	วิธีการ ตอบสนอง ความเสี่ยง
๖	โครงการฝึกอบรมและ ศึกษาดูงานเพื่อเพิ่ม ประสิทธิภาพการปฏิบัติ ราชการให้แก่คณะ ผู้บริหาร สมาชิกสภา อบต. พนักงานส่วนตำบล ลูกจ้างประจำ พนักงาน ครูพนักงานจ้างและผู้นำ ชุมชนขององค์การบริหาร ส่วนตำบลปากท่อ	ฝึกอบรมและศึกษาดู งานเพื่อเพิ่ม ประสิทธิภาพการ ปฏิบัติราชการให้แก่ คณะผู้บริหาร สมาชิก สภาอบต. พนักงาน ส่วนตำบล ลูกจ้างประจำ พนักงานครูพนักงาน จ้างและผู้นำชุมชน ขององค์การบริหาร ส่วนตำบลปากท่อ	สำนักปลัด	- บุคลากรบางส่วนใน องค์การบริหารส่วน ตำบลปากท่อไม่เ ให้ความสำคัญในการเข้า ร่วมฝึกอบรม การจัดสรร - งบประมาณจาก กรมส่งเสริมการ ปกครองส่วนท้องถิ่น ยังมีการ จัดสรรที่ ล่าช้าไม่ทันตามห้วง ระยะ เวลาแต่ละไตรมาส	O-L-T-R	๒	๒	๔ (ต่ำ)	- มีมาตรการหากบุคลากรบางส่วนใน องค์การบริหารส่วนตำบลปากท่อไม่เ ให้ความสำคัญในการเข้าร่วมฝึกอบรมต้อง ทำหนังสือชี้แจงเป็นลายลักษณ์อักษร - วางแผนเบิกงบ ประมาณจากกรมส่งเสริมการปกครอง ส่วนท้องถิ่นล่วงหน้าป้องกันการจัดสรร งบที่ล่าช้าไม่ทันตามห้วงระยะเวลาแต่ ละไตรมาส

รหัส ความเสี่ยง	โครงการ/กิจกรรม/ ภารกิจ อปท. ที่สำคัญ	วัตถุประสงค์	ผู้รับผิดชอบ	ความเสี่ยง	ประเภท ความเสี่ยง	คะแนน โอกาส	คะแนน ผลกระทบ	คะแนน ระดับ ความเสี่ยง (๙) x (๑๐)	วิธีการ ตอบสนอง ความเสี่ยง
๗	เครื่องปรับอากาศแบบ ติดผนัง ขนาด ๒๔,๐๐๐ บีทียู จำนวน ๒ เครื่อง	จัดซื้อเครื่องปรับอากาศแบบติดผนัง ขนาด ๒๔,๐๐๐ บีทียู จำนวน ๒ เครื่อง	กองคลัง	การเสื่อมสภาพในการใช้งาน	O-L-T-R	๒	๒	๔ (ต่ำ)	ในขั้นตอนจัดทำรายละเอียด คุณลักษณะเฉพาะต้องมีการ ตรวจสอบข้อมูลตามมาตรฐาน
๘	โครงการจัดทำแผนที่ ภาษีและทะเบียน ทรัพย์สิน	เพื่อจ่ายเป็นค่า จัดทำ/ปรับปรุงแผนที่ ภาษีและทะเบียน ทรัพย์สิน เพื่อ รองรับการจัดเก็บ ภาษี ที่ดินและสิ่ง ปลูกสร้างและ ค่าใช้จ่ายอื่นที่ จำเป็นเหมาะสมต่อ การดำเนินโครงการ จัดทำแผนที่ภาษี และทะเบียน ทรัพย์สิน	กองคลัง	- จัดเก็บภาษีและ ค่าธรรมเนียมไม่ ครบถ้วน ส่งผลให้มีลูกหนี้ค้างชำระ จำนวนมาก - ปัจจัยด้านเอกสารการยื่น แบบภาษี มีระบบแผนที่ ภาษีและทะเบียนทรัพย์สินที่ ยังไม่เป็นปัจจุบัน	O-L-T-R	๔	๓	๑๒ (สูง)	- มีการแบ่งแยกหน้าที่สำหรับการ ปฏิบัติงานและไม่ให้มีการ ปฏิบัติงานจัดเก็บภาษีและ ค่าธรรมเนียมไม่ครบถ้วนส่ง ผลให้มีลูกหนี้ค้างชำระจำนวนมาก

ชื่อหน่วยงาน องค์การบริหารส่วนตำบลปากท่อ
รายงานการจัดทำแผนบริหารความเสี่ยง
ประจำปีงบประมาณ พ.ศ. ๒๕๖๘

รหัส ความเสี่ยง	โครงการ/กิจกรรม/ ภารกิจ อปท. ที่สำคัญ	ความเสี่ยง	วิธีการตอบสนอง ความเสี่ยง	ผู้รับผิดชอบ	วิธีการจัดการความเสี่ยง	ตัวชี้วัด	ระยะเวลา ดำเนินการ	วิธีการติดตาม และการรายงาน
๑	โครงการติดตั้งเสาโคมไฟ ส่องสว่างทางสาธารณะ ชนิด LED บริเวณถนน หมู่ ๓ เชื่อม หมู่ที่ ๔ ต. ปากท่อ	- การดำเนินการ ติดตั้งเสาโคมไฟ ส่องสว่างบริเวณ ถนนดังกล่าว ผู้รับเหมาส่งงาน ล่าช้ากว่า ระยะเวลาที่ กำหนดไว้ใน สัญญา	- มอบหมายผู้ ควบคุมงาน ติดตามผู้รับจ้างใน การดำเนินการ การแต่ละขั้นตอน อย่างเคร่งครัด	กองช่าง	- มอบหมายเจ้าหน้าที่ที่ เกี่ยวข้อง เช่น ผู้ควบคุมงาน คณะกรรมการตรวจ รั้งงาน จ้าง ดำเนินการ ตรวจสอบทุก ขั้นตอน อย่างเป็นระบบ	เสาโคมไฟส่องสว่าง ทางสาธารณะชนิด LED บริเวณถนน หมู่ ๓ เชื่อม หมู่ที่ ๔ ต.ปากท่อ	๓๐ กันยายน ๒๕๖๘	มอบหมายให้เจ้าหน้าที่ ผู้รับผิดชอบรายงานผลการ บริหารจัดการด้านการจัดสรร งบประมาณต่อผู้บังคับบัญชา อย่างน้อยปีละ ๒ ครั้งหรือราย ไตรมาส

รหัส ความเสี่ยง	โครงการ/กิจกรรม/ ภารกิจ อปท. ที่สำคัญ	ความเสี่ยง	วิธีการตอบสนอง ความเสี่ยง	ผู้รับผิดชอบ	วิธีการจัดการความเสี่ยง	ตัวชี้วัด	ระยะเวลา ดำเนินการ	วิธีการติดตาม และการรายงาน
๒	โครงการขยายระบบเสียง ไร้สายในพื้นที่ตำบลปาก ท่อและตำบลวันดาว	- การดำเนินการใน พื้นที่ดังกล่าว ผู้รับเหมาทำการ ติดตั้ง ส่งงานล่าช้า กว่าระยะ เวลาที่กำหนดไว้ใน สัญญาดังกล่าว	- มอบหมาย ผู้ควบคุมงาน ติดตาม ผู้รับจ้าง ในการดำเนินการแต่ ละขั้นตอนอย่าง เคร่งครัด	กองช่าง	- มอบหมายเจ้าหน้าที่ที่ เกี่ยวข้อง เช่น ผู้ควบคุมงาน คณะกรรมการตรวจ รั้งงาน จ้าง ดำเนินการ ตรวจสอบทุก ขั้นตอน อย่างเป็นระบบ	ระบบเสียง ไร้สายในพื้นที่ ตำบลปากท่อและ ตำบล วันดาว	๓๐ กันยายน ๒๕๖๘	มอบหมายให้เจ้าหน้าที่ ผู้รับผิดชอบรายงานผลการ บริหารจัดการด้านการจัดสรร งบประมาณต่อผู้บังคับ บัญชาอย่างน้อยปีละ ๒ ครั้งหรือ รายไตรมาส

รหัส ความเสี่ยง	โครงการ/กิจกรรม/ ภารกิจ อปท. ที่สำคัญ	ความเสี่ยง	วิธีการตอบสนอง ความเสี่ยง	ผู้รับผิดชอบ	วิธีการจัดการความเสี่ยง	ตัวชี้วัด	ระยะเวลา ดำเนินการ	วิธีการติดตาม และการรายงาน
๓	โครงการสืบสาน ประเพณีจัดกิจกรรม วันลอยกระทงของ องค์การบริหารส่วน ตำบลปากท่อ	- ไม่สามารถ คาดการณ์จำนวน เป้าหมายที่จะเข้า ร่วมได้	- สํารวจกลุ่ม เป้าหมาย ประชาสัมพันธ์ให้ ประชาชนทราบ	กองการศึกษา	- ประชาสัมพันธ์ให้ ประชาชนทราบ - ลงเว็บไซต์ อบต. - Facebook , Line	- ประชาชนมีส่วนร่วมใน การร่วมในการอนุรักษ์ ประเพณีไทย	๑ ต.ค. ๒๕๖๗ - ๓๐ ก.ย. ๒๕๖๘	มอบหมายให้เจ้าหน้าที่ ผู้รับผิดชอบรายงานผลการ บริหารจัดการด้านการจัดสรร งบประมาณต่อผู้บังคับบัญชา

รหัส ความเสี่ยง	โครงการ/กิจกรรม/ ภารกิจ อปท. ที่สำคัญ	ความเสี่ยง	วิธีการตอบสนอง ความเสี่ยง	ผู้รับผิดชอบ	วิธีการจัดการความเสี่ยง	ตัวชี้วัด	ระยะเวลา ดำเนินการ	วิธีการติดตาม และการรายงาน
๔	โครงการสืบสาน ประเพณีจัดกิจกรรมวัน สงกรานต์ขององค์การ บริหารส่วนตำบลปากท่อ	ไม่สามารถ คาดการณ์ จำนวนเป้าหมาย ที่จะเข้าร่วมได้	สำรวจกลุ่ม เป้าหมาย ประชาสัมพันธ์ให้ ประชาชนทราบ	กองการศึกษา	๑. ทำป้ายไว้นิตติติดตาม หมู่บ้าน ๒. ติดบอร์ดประชาสัมพันธ์ ที่หมู่บ้าน ๓. ลงเว็บไซต์สื่อโซเชียล ช่องทาง Line, Facebook อบต.	ประชาชนมีส่วน ร่วมในการร่วมใน การอนุรักษ์ ประเพณีไทย	๑ ต.ค. ๒๕๖๗ - ๓๐ ก.ย. ๒๕๖๘	มอบหมายให้เจ้าหน้าที่ ผู้รับผิดชอบรายงานผลการ บริหารจัดการด้านการจัดสรร งบประมาณต่อผู้บังคับบัญชา

รหัส ความเสี่ยง	โครงการ/กิจกรรม/ ภารกิจ อปท. ที่สำคัญ	ความเสี่ยง	วิธีการตอบสนอง ความเสี่ยง	ผู้รับผิดชอบ	วิธีการจัดการ ความเสี่ยง	ตัวชี้วัด	ระยะเวลา ดำเนินการ	วิธีการติดตาม และการรายงาน
๕	รถบรรทุก (ดีเซล) ขนาด ๑ ตัน แบบดับเบิ้ลแค้น	การจัดทำรายละเอียด คุณลักษณะเฉพาะ ที่มีความยุ่งยากซับซ้อน คุณสมบัติทางด้าน เทคนิคไม่เหมาะสม	ในขั้นตอนจัดทำ รายละเอียดคุณลักษณะ เฉพาะต้องมีการตรวจสอบ ข้อมูลตามมาตรฐาน	สำนักปลัด	- มีการจัดทำรายละเอียดคุณลักษณะเฉพาะต้อง มีการตรวจสอบข้อมูลตาม มาตรฐานของกระทรวง ดิจิทัลที่เป็นปัจจุบัน	จัดซื้อรถบรรทุก (ดีเซล) ขนาด ๑ ตัน แบบดับเบิ้ลแค้น จำนวน ๑ คัน	๓๐ ก.ย. ๒๕๖๘	มอบหมายให้เจ้าหน้าที่ ผู้รับผิดชอบรายงานผลการ บริหารจัดการด้านการจัดสร งงบประมาณต่อผู้บังคับบัญชา

รหัส ความเสี่ยง	โครงการ/กิจกรรม/ ภารกิจ อปท. ที่สำคัญ	ความเสี่ยง	วิธีการตอบสนอง ความเสี่ยง	ผู้รับผิดชอบ	วิธีการจัดการความเสี่ยง	ตัวชี้วัด	ระยะเวลา ดำเนินการ	วิธีการติดตาม และการรายงาน
๖	โครงการฝึกอบรมและ ศึกษาดูงานเพื่อเพิ่ม ประสิทธิภาพการปฏิบัติ ราชการให้แก่คณะ ผู้บริหาร สมาชิกสภา อบต. พนักงานส่วนตำบลลูกจ้าง ประจำ พนักงานครู พนักงานจ้างและผู้นำ ชุมชนขององค์การบริหาร ส่วนตำบลปากท่อ	- บุคลากรบางส่วนใน องค์การบริหารส่วน ตำบลปากท่อไม่ให้ ความสำคัญในการเข้า ร่วมฝึกอบรม การจัดสรร - งบประมาณจากกรม ส่งเสริมการปกครอง ส่วนท้องถิ่นยังมีการ จัดสรรที่ล่าช้าไม่ทัน ตามห้วงระยะเวลาแต่ ละไตรมาส	- มีมาตรการหาก บุคลากรบางส่วนใน องค์การบริหารส่วน ตำบลปากท่อไม่ให้ ความสำคัญในการเข้า ร่วมฝึกอบรมต้องทำ หนังสือชี้แจงเป็นลายลัก อักษรณ์ - วางแผนเบิกงบ ประมาณจากกรม ส่งเสริมการปกครอง ส่วนท้องถิ่นล่วงหน้า ป้องกันการจัดสรรงบที่ ล่าช้าไม่ทันตามห้วง ระยะเวลาแต่ละไตร มาส	สำนักปลัด	- จัดทำคู่มือการเบิกจ่าย ค่าตอบแทนวิทยากรตาม ระเบียบฯ - ดำเนินการสำรวจความ ต้องการและช่วงระยะเวลา การฝึกอบรมก่อนจัดทำ โครงการ	เพิ่มประสิทธิภาพ การปฏิบัติราชการ ให้แก่คณะผู้บริหาร สมาชิกสภาอบต. พนักงานส่วนตำบล ลูกจ้าง ประจำ พนักงานครู พนักงานจ้างและ ผู้นำชุมชนของ องค์การบริหารส่วน ตำบลปากท่อ	๓๐ ก.ย. ๒๕๖๘	มอบหมายให้เจ้าหน้าที่ ผู้รับผิดชอบรายงานผลการ บริหารจัดการด้านการจัดสรร งบประมาณต่อผู้บังคับบัญชา อย่างน้อยปีละ ๒ ครั้งหรือราย ไตรมาส

รหัส ความเสี่ยง	โครงการ/กิจกรรม/ ภารกิจ อปท. ที่สำคัญ	ความเสี่ยง	วิธีการตอบสนอง ความเสี่ยง	ผู้รับผิดชอบ	วิธีการจัดการความเสี่ยง	ตัวชี้วัด	ระยะเวลา ดำเนินการ	วิธีการติดตาม และการรายงาน
๗	เครื่องปรับอากาศแบบติด ผนัง ขนาด ๒๔,๐๐๐ บี ทียู จำนวน ๒ เครื่อง	การเสื่อม สภาพในการใช้ งาน	ด้านการปฏิบัติตาม กฎระเบียบจัดซื้อจัดจ้าง	กองคลัง	- มอบหมายให้ เจ้าหน้าที่ ผู้รับผิดชอบ ปฏิบัติงานอย่าง เป็น ระบบ และปลูกฝัง คุณธรรม จริยธรรม และบท กำหนดโทษให้ผู้ที่เกี่ยวข้องในการ ปฏิบัติหน้าที่	เครื่องปรับอากาศ แบบติดผนัง ขนาด ๒๔,๐๐๐ บีทียู จำนวน ๒ เครื่อง	๓๐ ก.ย. ๒๕๖๘	มอบหมายให้เจ้าหน้าที่ ผู้รับผิดชอบรายงานผลการ บริหารจัดการด้านการจัดสรร งบประมาณต่อผู้บังคับบัญชา

รหัส ความเสี่ยง	โครงการ/กิจกรรม/ ภารกิจ อปท. ที่สำคัญ	ความเสี่ยง	วิธีการตอบสนอง ความเสี่ยง	ผู้รับผิดชอบ	วิธีการจัดการความเสี่ยง	ตัวชี้วัด	ระยะเวลา ดำเนินการ	วิธีการติดตาม และการรายงาน
๘	โครงการจัดทำแผนที่ ภาษีและทะเบียน ทรัพย์สิน	- จัดเก็บ ภาษีและค่า ธรรมเนียมไม่ ครบถ้วน ส่งผล ให้มีลูกหนี้ค้าง ชำระจำนวน มาก	มีการแบ่งแยก หน้าที่สำหรับการ ปฏิบัติงานและไม่ให้ มีการปฏิบัติงาน งานจัดเก็บภาษีและ ค่าธรรมเนียมไม่ ครบถ้วน ส่งผลให้มี ลูกหนี้ค้างชำระ จำนวนมาก	กองคลัง	เจ้าหน้าที่ตรวจสอบ เอกสารให้ถูกต้องครบ ถ้วนออกตรวจปฏิบัติ การและแนะนำชี้แจง กับผู้ประกอบการ	- ดำเนินการ ตลอดปีงบประมาณ	๓๐ กันยายน ๒๕๖๘	มอบหมายให้เจ้าหน้าที่ ผู้รับผิดชอบรายงานผลการ บริหารจัดการด้านการจัดสรร งบประมาณต่อผู้บังคับบัญชา อย่างน้อยปีละ ๒ ครั้งหรือ รายไตรมาส

ชื่อหน่วยงาน องค์การบริหารส่วนตำบลปากท่อ
 รายงานการติดตามผลการบริหารความเสี่ยง สำหรับปีงบประมาณ พ.ศ. ๒๕๖๘

รอบ ๓ เดือน

รอบ ๖ เดือน

รอบ ๑๒ เดือน

รหัสความเสี่ยง	โครงการ/กิจกรรม/ภารกิจ อปท. ที่สำคัญ	วิธีการจัดการความเสี่ยง	ระยะเวลาดำเนินการ	ผู้รับผิดชอบ	ผลลัพธ์การดำเนินการจัดการความเสี่ยง	เอกสาร/หลักฐาน	ร้อยละความคืบหน้า	ปัญหาอุปสรรคและแนวทางแก้ไขปัญหา
๑	โครงการติดตั้งเสาโคมไฟส่องสว่างทางสาธารณะชนิด LED บริเวณถนน หมู่ ๓ เชื่อม หมู่ ๔ ต.ปากท่อ	- มอบหมายเจ้าหน้าที่ที่เกี่ยวข้อง เช่น ผู้ควบคุมงาน คณะกรรมการตรวจ รั้งงานจ้าง ดำเนินการ ตรวจสอบทุกขั้นตอน อย่างเป็นระบบ	๓๐ กันยายน ๒๕๖๘	กองช่าง	มีการดำเนินการตามขั้นตอนมากขึ้น แต่ยังมีสถานะฝนตกในช่วงที่ดำเนินการก่อสร้างทำให้การดำเนินการไม่เป็นไปตามระยะเวลาที่กำหนด	- บันทึกรายงาน ของผู้ควบคุมงานที่เสนอต่อผู้บังคับบัญชา		- มีการจัดการ ฝึกอบรมให้ความรู้เกี่ยวกับหลักการตรวจรั้งงานจ้าง
๒	โครงการขยายระบบเสียงไร้สายในพื้นที่ตำบลปากท่อและตำบลวันดาว	- มอบหมายเจ้าหน้าที่ที่เกี่ยวข้อง เช่น ผู้ควบคุมงาน คณะกรรมการตรวจ รั้งงานจ้าง ดำเนินการ ตรวจสอบทุกขั้นตอน อย่างเป็นระบบ	๓๐ กันยายน ๒๕๖๘	กองช่าง	มีการดำเนินการตามขั้นตอนมากขึ้น แต่ยังมีสถานะฝน ตกในช่วงที่ดำเนินการก่อสร้างทำให้การดำเนินการไม่เป็นไปตามระยะเวลาที่กำหนด	- บันทึกรายงาน ของผู้ควบคุมงานที่เสนอต่อผู้บังคับบัญชา		- มีการจัดการ ฝึกอบรมให้ความรู้เกี่ยวกับหลักการตรวจรั้งงานจ้าง

รหัส ความเสี่ยง	โครงการ/กิจกรรม/ ภารกิจ อปท. ที่สำคัญ	วิธีการจัดการความเสี่ยง	ระยะเวลา ดำเนินการ	ผู้รับผิดชอบ	ผลลัพธ์การดำเนินการ จัดการความเสี่ยง	เอกสาร/หลักฐาน	ร้อยละความ คืบหน้า	ปัญหาอุปสรรค และแนวทาง แก้ไขปัญหา
๓	โครงการสืบสานประเพณีจัด กิจกรรมวันลอยกระทงของ องค์การบริหารส่วนตำบล ปากท่อ	- ประชาสัมพันธ์ให้ ประชาชนทราบ - ลงเว็บไซต์ อบต. - Facebook , Line	๑ ต.ค. ๖๗ - ๓๐ ก.ย. ๖๘	กองการศึกษา	- การดำเนินการดังกล่าว เป็นไปอย่างเรียบร้อย - ประชาชนมีส่วนร่วม ในการร่วมในการอนุรักษ์ ประเพณีไทย	- บันทึกรายงาน ของผู้ ควบคุมงานที่เสนอต่อผู้ บังคับ บัญชา		การดำเนินงานจริง อาจจะมีปัญหาในเรื่อง ของผู้เข้าร่วมงาน พิธี การต่างๆอาจจะต้อง ดำเนิน การแก้ไขในเวลานั้น เนื่องจากกำหนดการ ต่างๆ ต้องเปลี่ยนไปตาม บริบท ณ เวลาดังกล่าว

รหัส ความเสี่ยง	โครงการ/กิจกรรม/ ภารกิจ อปท. ที่สำคัญ	วิธีการจัดการความเสี่ยง	ระยะเวลา ดำเนินการ	ผู้รับผิดชอบ	ผลลัพธ์การดำเนินการ จัดการความเสี่ยง	เอกสาร/หลักฐาน	ร้อยละความ คืบหน้า	ปัญหาอุปสรรค และแนวทาง แก้ไขปัญหา
๔	โครงการสืบสานประเพณีจัด กิจกรรมวันสงกรานต์ของ องค์การบริหารส่วนตำบล ปากท่อ	ประชาสัมพันธ์ผ่านช่อง ทางต่าง ๆ ดังนี้ ๑. ทำป้ายไว้นิตติดตาม หมู่บ้าน ๒. ติดบอร์ดประชาสัมพันธ์ ที่หมู่บ้าน ๓. ลงเว็บไซต์,สื่อโซเชียล ช่องทาง Line, Fecbook อบต.	๑ ต.ค. ๖๗ - ๓๐ ก.ย. ๖๘	กองการศึกษา	- การดำเนินการดังกล่าว เป็นไปอย่างเรียบร้อย - ประชาชนมีส่วนร่วมในการ ร่วมในการอนุรักษ์ประเพณี ไทย	- บันทึกรายงาน ของผู้ ควบคุมงานที่เสนอต่อผู้ บังคับ บัญชา		การดำเนินงานจริง อาจจะมีปัญหาในเรื่อง ของผู้เข้าร่วมงาน พิธี การต่างๆอาจจะต้อง ดำเนิน การแก้ไขในเวลานั้น เนื่องจากกำหนดการ ต่างๆ ต้องเปลี่ยนไปตาม บริบท ณ เวลาดังกล่าว

รหัส ความเสี่ยง	โครงการ/กิจกรรม/ ภารกิจ อปท. ที่สำคัญ	วิธีการจัดการความเสี่ยง	ระยะเวลา ดำเนินการ	ผู้รับผิดชอบ	ผลลัพธ์การดำเนินการ จัดการความเสี่ยง	เอกสาร/หลักฐาน	ร้อยละความ คืบหน้า	ปัญหาอุปสรรค และแนวทาง แก้ไขปัญหา
๕	รถบรรทุก (ดีเซล) ขนาด ๑ ตัน แบบดับเบิ้ลแค็บ	<ul style="list-style-type: none"> - มีการจัดทำรายละเอียดคุณลักษณะเฉพาะต้องมีการตรวจสอบข้อมูลตามมาตรฐาน - จัดหน่วยตรวจสอบข้อมูลบริษัทจัดซื้อจัดจ้าง 	๑ ต.ค. ๖๗ - ๓๐ ก.ย. ๖๘	สำนักปลัด	<ul style="list-style-type: none"> - คุณลักษณะได้มาตรฐานมีการตรวจ สอบข้อมูลตามมาตรฐาน - มีหน่วยตรวจสอบข้อมูลบริษัทจัดซื้อจัดจ้าง 	- บันทึกรายงาน ของผู้ ควบคุมงานที่เสนอต่อ ผู้บังคับบัญชา		<ul style="list-style-type: none"> - กระบวนการจัดซื้อจัด จ้างไม่เป็นไปตาม กฎหมาย ระเบียบและ หนังสือสั่งการที่ เกี่ยวข้อง - การเปลี่ยนแปลงใน เรื่องของราคาที่ไม่ สามารถควบคุมได้

รหัส ความเสี่ยง	โครงการ/กิจกรรม/ ภารกิจ อปท. ที่สำคัญ	วิธีการจัดการความเสี่ยง	ระยะเวลา ดำเนินการ	ผู้รับผิดชอบ	ผลลัพธ์การดำเนินการ จัดการความเสี่ยง	เอกสาร/หลักฐาน	ร้อยละความ คืบหน้า	ปัญหาอุปสรรค และแนวทาง แก้ไขปัญหา
๖	โครงการฝึกอบรมและศึกษาดูงานเพื่อเพิ่มประสิทธิภาพการปฏิบัติราชการให้แก่คณะผู้บริหาร สมาชิก อบต. พนักงานส่วนตำบล ลูกจ้างประจำ พนักงานครู พนักงานจ้างและผู้นำชุมชนขององค์การบริหารส่วนตำบลปากท่อ	- จัดทำคู่มือการเบิกจ่ายค่าตอบแทนวิทยากรตามระเบียบฯ - ดำเนินการสำรวจความต้องการและช่วงระยะเวลาการฝึกอบรมก่อนจัดทำโครงการ	๑ ธ.ค. ๒๕๖๗ - ๓๐ เม.ย ๒๕๖๘	สำนักปลัด	- มีการเบิกจ่ายค่าตอบแทนวิทยากรที่ถูกต้องตามระเบียบฯ - ระยะเวลาการจัดกิจกรรมศึกษาดูงานมีความเหมาะสมหัวข้องานมีความสอดคล้องและเป็นประโยชน์กับวัตถุประสงค์ของโครงการ	- บันทึกรายงานของผู้ควบคุมงานที่เสนอต่อผู้บังคับบัญชา		- บุคลากรบางส่วนยังไม่ให้ความสำคัญกับการเข้าร่วมโครงการ - บุคลากรบางส่วนยังไม่เข้าใจถึงประโยชน์ที่แท้จริงของการจัดกิจกรรมตามโครงการ

รหัส ความเสี่ยง	โครงการ/กิจกรรม/ ภารกิจ อปท. ที่สำคัญ	วิธีการจัดการความเสี่ยง	ระยะเวลา ดำเนินการ	ผู้รับผิดชอบ	ผลลัพธ์การดำเนินการ จัดการความเสี่ยง	เอกสาร/หลักฐาน	ร้อยละความ คืบหน้า	ปัญหาอุปสรรค และแนวทาง แก้ไขปัญหา
๗	เครื่องปรับอากาศแบบติด ผนัง ขนาด ๒๔,๐๐๐ บีทียู จำนวน ๒ เครื่อง	- มอบหมายให้ เจ้าหน้าที่ ผู้รับผิดชอบปฏิบัติงานอย่าง เป็นระบบและปลูกฝัง คุณธรรม จริยธรรม และบท กำหนดโทษให้ผู้ทำความสะอาดใน การปฏิบัติหน้าที่	๑ ต.ค. ๖๗ - ๓๐ ก.ย. ๖๘	กองคลัง	- มีเจ้าหน้าที่ตรวจสอบ เอกสารที่ต้องครบ ถ้วนออกตรวจปฏิบัติ การ	- บันทึกรายงาน ของผู้ควบคุมงานที่ เสนอต่อผู้บังคับ บัญชา		- กระบวนการจัดซื้อจัด จ้างไม่เป็นไปตาม กฎหมาย ระเบียบและ หนังสือสั่งการที่เกี่ยวข้อง - การเปลี่ยนแปลงใน เรื่องของราคาที่ไม่ สามารถควบคุมได้

รหัส ความเสี่ยง	โครงการ/กิจกรรม/ ภารกิจ อปท. ที่สำคัญ	วิธีการจัดการความเสี่ยง	ระยะเวลา ดำเนินการ	ผู้รับผิดชอบ	ผลลัพธ์การดำเนินการ จัดการความเสี่ยง	เอกสาร/หลักฐาน	ร้อยละความ คืบหน้า	ปัญหาอุปสรรค และแนวทาง แก้ไขปัญหา
๘	โครงการจัดทำแผนที่ภาษีและ ทะเบียนทรัพย์สิน	เจ้าหน้าที่ตรวจสอบ เอกสารให้ถูกต้องครบ ถ้วนออกตรวจปฏิบัติ การและแนะนำชี้แจง กับผู้ประกอบการ	๑ ต.ค. ๖๗ - ๓๐ ก.ย. ๖๘	กองคลัง	- มีเจ้าหน้าที่ตรวจสอบ เอกสารที่ถูกต้องครบ ถ้วนออกตรวจปฏิบัติ การและแนะนำชี้แจง กับผู้ประกอบการได้เป็น เชี่ยวชาญ	- บันทึกรายงาน ของผู้ ควบคุมงานที่เสนอต่อ ผู้บังคับบัญชา		- ปัจจุบันด้านเอกสาร การยื่นแบบภาษี มี ระบบแผนที่ภาษีและ ทะเบียนทรัพย์สินที่ยังไม่ เป็นปัจจุบันและไม่ สอดคล้องกับความ เปลี่ยนแปลงในเชิง ข้อเท็จจริง และยังไม่ สามารถนำเทคโนโลยี มาใช้ในการจัดเก็บ ภาษีรายได้เต็มที่

ชื่อหน่วยงาน องค์การบริหารส่วนตำบลปากท่อ
รายงานผลการดำเนินการและทบทวนแผนการบริหารความเสี่ยง
สำหรับปีงบประมาณ พ.ศ. ๒๕๖๘

รหัส ความ เสี่ยง	โครงการ/ กิจกรรม/ ภารกิจ อปท. ที่สำคัญ	ความเสี่ยง	คะแนนระดับ ความเสี่ยง ก่อนการดำเนินการ จัดการความเสี่ยง			วิธีการ จัดการความเสี่ยง	ผลดำเนินการ จากการจัดการ ความเสี่ยง	คะแนนระดับ ความเสี่ยง ภายหลังการดำเนินการ จัดการความเสี่ยง			การเปลี่ยนแปลง ระดับความเสี่ยง	ความเสี่ยง คงเหลือ/ เกิดขึ้นใหม่	สรุป ความเสี่ยง		แนวทาง/ มาตรการจัดการ ความเสี่ยง/ วิธีการ ดำเนินการ สำหรับปีถัดไป
			โอกาส	ผล กระทบ	คะแนน ระดับ ความเสี่ยง			โอกาส	ผล กระทบ	คะแนน ระดับ ความเสี่ยง			ควบคุม ได้	ควบคุม ไม่ได้	
๑	โครงการ ติดตั้งเสาโคม ไฟส่องสว่าง ทางสาธารณะ ชนิด LED บริเวณถนน หมู่ ๓ เชื่อม หมู่ที่ ๔ ต. ปากท่อ														

**หมายเหตุ : แบบ บส.๕ ดำเนินการในช่วงสิ้นปีงบประมาณ คือ เดือน กันยายน ๒๕๖๘ **

ชื่อหน่วยงาน องค์การบริหารส่วนตำบลปากท่อ
 รายงานผลการดำเนินการและทบทวนแผนการบริหารความเสี่ยง
 สำหรับปีงบประมาณ พ.ศ. ๒๕๖๘

รหัส ความ เสี่ยง	โครงการ/ กิจกรรม/ ภารกิจ อปท. ที่สำคัญ	ความเสี่ยง	คะแนนระดับ ความเสี่ยง ก่อนการดำเนินการ จัดการความเสี่ยง			วิธีการ จัดการความเสี่ยง	ผลดำเนินการ จากการจัดการ ความเสี่ยง	คะแนนระดับ ความเสี่ยง ภายหลังการดำเนินการ จัดการความเสี่ยง			การเปลี่ยนแปลง ระดับความเสี่ยง	ความเสี่ยง คงเหลือ/ เกิดขึ้นใหม่	สรุป ความเสี่ยง		แนวทาง/ มาตรการจัดการ ความเสี่ยง/ วิธีการ ดำเนินการ สำหรับปีถัดไป
			โอกาส	ผล กระทบ	คะแนน ระดับ ความเสี่ยง			โอกาส	ผล กระทบ	คะแนน ระดับ ความเสี่ยง			ควบคุม ได้	ควบคุม ไม่ได้	
๒	โครงการ ขยายระบบ เสียงไร้สายใน พื้นที่ตำบล ปากท่อและ ตำบลวันดาว														

**หมายเหตุ : แบบ บส.๕ ดำเนินการในช่วงสิ้นปีงบประมาณ คือ เดือน กันยายน ๒๕๖๘ **

ชื่อหน่วยงาน องค์การบริหารส่วนตำบลปากท่อ
 รายงานผลการดำเนินการและทบทวนแผนการบริหารความเสี่ยง
 สำหรับปีงบประมาณ พ.ศ. ๒๕๖๘

รหัส ความ เสี่ยง	โครงการ/ กิจกรรม/ ภารกิจ อปท. ที่สำคัญ	ความเสี่ยง	คะแนนระดับ ความเสี่ยง ก่อนการดำเนินการ จัดการความเสี่ยง			วิธีการ จัดการความเสี่ยง	ผลดำเนินการ จากการจัดการ ความเสี่ยง	คะแนนระดับ ความเสี่ยง ภายหลังการดำเนินการ จัดการความเสี่ยง			การเปลี่ยนแปลง ระดับความเสี่ยง	ความเสี่ยง คงเหลือ/ เกิดขึ้นใหม่	สรุป ความเสี่ยง		แนวทาง/ มาตรการจัดการ ความเสี่ยง/ วิธีการ ดำเนินการ สำหรับปีถัดไป
			โอกาส	ผล กระทบ	คะแนน ระดับ ความเสี่ยง			โอกาส	ผล กระทบ	คะแนน ระดับ ความเสี่ยง			ควบคุม ได้	ควบคุม ไม่ได้	
๓	โครงการสืบ สานประเพณี จัดกิจกรรม วันลอย กระทงของ องค์การ บริหารส่วน ตำบลปากท่อ														

**หมายเหตุ : แบบ บส.๕ ดำเนินการในช่วงสิ้นปีงบประมาณ คือ เดือน กันยายน ๒๕๖๘ **

ชื่อหน่วยงาน องค์การบริหารส่วนตำบลปากท่อ
 รายงานผลการดำเนินการและทบทวนแผนการบริหารความเสี่ยง
 สำหรับปีงบประมาณ พ.ศ. ๒๕๖๘

รหัส ความ เสี่ยง	โครงการ/ กิจกรรม/ ภารกิจ อปท. ที่สำคัญ	ความเสี่ยง	คะแนนระดับ ความเสี่ยง ก่อนการดำเนินการ จัดการความเสี่ยง			วิธีการ จัดการความเสี่ยง	ผลดำเนินการ จากการจัดการ ความเสี่ยง	คะแนนระดับ ความเสี่ยง ภายหลังการดำเนินการ จัดการความเสี่ยง			การเปลี่ยนแปลง ระดับความเสี่ยง	ความเสี่ยง คงเหลือ/ เกิดขึ้นใหม่	สรุป ความเสี่ยง		แนวทาง/ มาตรการจัดการ ความเสี่ยง/ วิธีการ ดำเนินการ สำหรับปีถัดไป
			โอกาส	ผล กระทบ	คะแนน ระดับ ความเสี่ยง			โอกาส	ผล กระทบ	คะแนน ระดับ ความเสี่ยง			ควบคุม ได้	ควบคุม ไม่ได้	
๔	โครงการสืบ สานประเพณี จัดกิจกรรม วันสงกรานต์ ขององค์การ บริหารส่วน ตำบลปากท่อ														

**หมายเหตุ : แบบ บส.๕ ดำเนินการในช่วงสิ้นปีงบประมาณ คือ เดือน กันยายน ๒๕๖๘ **

ชื่อหน่วยงาน องค์การบริหารส่วนตำบลปากท่อ
 รายงานผลการดำเนินการและทบทวนแผนการบริหารความเสี่ยง
 สำหรับปีงบประมาณ พ.ศ. ๒๕๖๘

รหัส ความ เสี่ยง	โครงการ/ กิจกรรม/ ภารกิจ อปท. ที่สำคัญ	ความเสี่ยง	คะแนนระดับ ความเสี่ยง ก่อนการดำเนินการ จัดการความเสี่ยง			วิธีการ จัดการความเสี่ยง	ผลดำเนินการ จากการจัดการ ความเสี่ยง	คะแนนระดับ ความเสี่ยง ภายหลังการดำเนินการ จัดการความเสี่ยง			การเปลี่ยนแปลง ระดับความเสี่ยง	ความเสี่ยง คงเหลือ/ เกิดขึ้นใหม่	สรุป ความเสี่ยง		แนวทาง/ มาตรการจัดการ ความเสี่ยง/ วิธีการ ดำเนินการ สำหรับปีถัดไป
			โอกาส	ผล กระทบ	คะแนน ระดับ ความเสี่ยง			โอกาส	ผล กระทบ	คะแนน ระดับ ความเสี่ยง			ควบคุม ได้	ควบคุม ไม่ได้	
๕	รถบรรทุก (ดีเซล) ขนาด ๑ ตัน แบบ ดับเบิ้ลแค้น														

**หมายเหตุ : แบบ บส.๕ ดำเนินการในช่วงสิ้นปีงบประมาณ คือ เดือน กันยายน ๒๕๖๘ **

ชื่อหน่วยงาน องค์การบริหารส่วนตำบลปากท่อ
รายงานผลการดำเนินการและทบทวนแผนการบริหารความเสี่ยง
สำหรับปีงบประมาณ พ.ศ. ๒๕๖๘

รหัส ความ เสี่ยง	โครงการ/ กิจกรรม/ ภารกิจ อปท. ที่สำคัญ	ความเสี่ยง	คะแนนระดับ ความเสี่ยง ก่อนการดำเนินการ จัดการความเสี่ยง			วิธีการ จัดการ ความ เสี่ยง	ผลดำเนินการ จากการจัดการ ความเสี่ยง	คะแนนระดับ ความเสี่ยง ภายหลังการดำเนินการ จัดการความเสี่ยง			การเปลี่ยนแปลง ระดับความเสี่ยง	ความเสี่ยง คงเหลือ/ เกิดขึ้นใหม่	สรุป ความเสี่ยง		แนวทาง/ มาตรการจัดการ ความเสี่ยง/ วิธีการ ดำเนินการ สำหรับปีถัดไป
			โอกาส	ผล กระทบ	คะแนน ระดับ ความเสี่ยง			โอกาส	ผล กระทบ	คะแนน ระดับ ความเสี่ยง			ควบคุม ได้	ควบคุม ไม่ได้	
๖	โครงการฝึกอบรม และศึกษาดูงานเพื่อ เพิ่มประสิทธิภาพการ ปฏิบัติราชการให้แก่ คณะผู้บริหาร สมาชิกสภา อบต. พนักงานส่วนตำบล ลูกจ้างประจำ พนักงานครูพนักงาน จ้าง และผู้นำชุมชน ขององค์การบริหาร ส่วนตำบลปากท่อ														

**หมายเหตุ : แบบ บส.๕ ดำเนินการในช่วงสิ้นปีงบประมาณ คือ เดือน กันยายน ๒๕๖๘ **

ชื่อหน่วยงาน องค์การบริหารส่วนตำบลปากท่อ
 รายงานผลการดำเนินการและทบทวนแผนการบริหารความเสี่ยง
 สำหรับปีงบประมาณ พ.ศ. ๒๕๖๘

รหัส ความ เสี่ยง	โครงการ/ กิจกรรม/ ภารกิจ อปท. ที่สำคัญ	ความเสี่ยง	คะแนนระดับ ความเสี่ยง ก่อนการดำเนินการ จัดการความเสี่ยง			วิธีการ จัดการ ความ เสี่ยง	ผลดำเนินการ จากการจัดการ ความเสี่ยง	คะแนนระดับ ความเสี่ยง ภายหลังการดำเนินการ จัดการความเสี่ยง			การเปลี่ยนแปลง ระดับความเสี่ยง	ความเสี่ยง คงเหลือ/ เกิดขึ้นใหม่	สรุป ความเสี่ยง		แนวทาง/ มาตรการจัดการ ความเสี่ยง/ วิธีการ ดำเนินการ สำหรับปีถัดไป
			โอกาส	ผล กระทบ	คะแนน ระดับ ความเสี่ยง			โอกาส	ผล กระทบ	คะแนน ระดับ ความเสี่ยง			ควบคุม ได้	ควบคุม ไม่ได้	
๗	เครื่องปรับอากาศ แบบติดผนัง ขนาด ๒๔,๐๐๐ บีทียู จำนวน ๒ เครื่อง														

**หมายเหตุ : แบบ บส.๕ ดำเนินการในช่วงสิ้นปีงบประมาณ คือ เดือน กันยายน ๒๕๖๘ **

ชื่อหน่วยงาน องค์การบริหารส่วนตำบลปากท่อ
 รายงานผลการดำเนินการและทบทวนแผนการบริหารความเสี่ยง
 สำหรับปีงบประมาณ พ.ศ. ๒๕๖๘

รหัส ความ เสี่ยง	โครงการ/ กิจกรรม/ ภารกิจ อปท. ที่สำคัญ	ความเสี่ยง	คะแนนระดับ ความเสี่ยง ก่อนการดำเนินการ จัดการความเสี่ยง			วิธีการ จัดการ ความ เสี่ยง	ผลดำเนินการ จากการจัดการ ความเสี่ยง	คะแนนระดับ ความเสี่ยง ภายหลังการดำเนินการ จัดการความเสี่ยง			การเปลี่ยนแปลง ระดับความเสี่ยง	ความเสี่ยง คงเหลือ/ เกิดขึ้นใหม่	สรุป ความเสี่ยง		แนวทาง/ มาตรการจัดการ ความเสี่ยง/ วิธีการ ดำเนินการ สำหรับปีถัดไป
			โอกาส	ผล กระทบ	คะแนน ระดับ ความเสี่ยง			โอกาส	ผล กระทบ	คะแนน ระดับ ความเสี่ยง			ควบคุม ได้	ควบคุม ไม่ได้	
๘	โครงการจัดทำแผนที่ ภาษีและทะเบียน ทรัพย์สิน	จัดเก็บภาษี และค่าธรรมเนียม ไม่ครบ ถ้วนส่งผลให้มี ลูกหนี้ค้างชำระ จำนวนมาก													

**หมายเหตุ : แบบ บส.๕ ดำเนินการในช่วงสิ้นปีงบประมาณ คือ เดือน กันยายน ๒๕๖๘ **

บทที่ ๔

การติดตามและประเมินผลแผนบริหารจัดการความเสี่ยง

๔.๑ การติดตามและประเมินผล

เมื่อองค์การบริหารส่วนตำบลปากท่อ ได้ประกาศแผนบริหารจัดการความเสี่ยงและมีการดำเนินการ ตามแผน จำเป็นต้องมีการรายงานและติดตามผลเป็นระยะ เพื่อให้เกิดความมั่นใจได้ว่าการดำเนินงานอย่าง ถูกต้องและเหมาะสม โดยมีเป้าหมายในการติดตามผล คือ เป็นการประเมินคุณภาพและความเหมาะสมของ วิธีการจัดการ ความเสี่ยง รวมทั้งติดตามผลการจัดการความเสี่ยงที่ได้มีการดำเนินการแล้ว ว่าบรรลุผลตาม วัตถุประสงค์ตามแผน บริหารจัดการความเสี่ยงหรือไม่ โดยหน่วยงานต้องสอบถามว่าวิธีการบริหารจัดการความ เสี่ยงใดมีประสิทธิภาพดี ความเสี่ยงใดควรปรับเปลี่ยนและจัดทำรายงานสรุปผลการติดตามเสนอคณะกรรมการบริหารจัดการความเสี่ยง ทราบ การติดตามผลมี ๒ ลักษณะ คือ

๑. การติดตามผลตามรอบระยะเวลา เป็นการติดตามผลอย่างน้อยปีละ ๑ ครั้ง

๒. การติดตามผลในระหว่างปฏิบัติ เป็นการติดตามผลการดำเนินงานตามปกติของหน่วยงาน หากพบว่า ปัจจัยเสี่ยงดังกล่าวอยู่ในระดับที่ไม่สามารถยอมรับได้ ให้หน่วยงานกำหนดมาตรการ/กิจกรรมรองรับ หรือควบคุม ความเสี่ยง ถ้าเป็นกิจกรรมที่ไม่ต้องใช้งบประมาณมากเกินไป หน่วยงานนั้นสามารถดำเนินการได้ ทันที และให้ รายงานกรณีที่พบความเสี่ยงใหม่ รวมทั้งรายงานผลการดำเนินงานตามมาตรการ/กิจกรรมที่ กำหนด หากเป็น กิจกรรมที่ต้องใช้งบประมาณจำนวนมากเกินกว่าหน่วยงานจะบริหารจัดการได้ ให้รายงานต่อ ฝ่ายเลขานุการคณะกรรมการบริหารจัดการความเสี่ยง เพื่อแจ้งให้คณะกรรมการบริหารจัดการความเสี่ยง พิจารณาหาแนวทางในการ จัดการความเสี่ยงต่อไป

๔.๒ การจัดทำรายงานสรุปผลการบริหารจัดการความเสี่ยงประจำปี

ให้ฝ่ายเลขานุการคณะกรรมการบริหารจัดการความเสี่ยง จัดทำรายงานสรุปผลการบริหารจัดการ ความเสี่ยง ประจำปี โดยประมวลผลการดำเนินการตามแผนบริหารจัดการความเสี่ยงที่สำคัญ/กองรับผิดชอบ ในการ ดำเนินการตามมาตรการที่ระบุในแผนบริหารจัดการความเสี่ยง และนำเสนอผู้บริหารเพื่อพิจารณาให้ความ เห็นชอบ รายงานผลการบริหารจัดการความเสี่ยงภายในระยะเวลาที่กำหนด

๔.๓ แบบรายงานการติดตามและประเมินผลแผนบริหารจัดการความเสี่ยง (RM-๓)

องค์การบริหารส่วนตำบลปากท่อ
 แบบรายงานการติดตามและประเมินผลแผนบริหารจัดการความเสี่ยง
 ประจำปีงบประมาณ พ.ศ. ๒๕๖๗

แบบ RM-๓
 ปีงบประมาณ พ.ศ. ๒๕๖๘

ยุทธศาสตร์ที่.....(ระบุยุทธศาสตร์ของ อปท.).....
 โครงการ/กิจกรรม.....
 วัตถุประสงค์.....(เพื่อ).....
 เป้าหมาย/ตัวชี้วัด.....(ใส่เป้าหมายหรือตัวชี้วัดตามโครงการ).....
 ส่วนงานย่อยที่รับผิดชอบ.....(สำนัก/กอง).....

นำมาจากแบบ RM-๒

ปัจจัยเสี่ยง (๑) (Risk Factor)	สาเหตุของความเสี่ยง(๒) (Root Cause)	การดำเนินการตามมาตรการป้องกัน		ระยะเวลา (๕)				ผู้รับผิดชอบ (๖)	สถานะความเสี่ยง (๗)			
		มาตรการควบคุมภายใน (๓)	มาตรการตามแผนบริหารความเสี่ยง (๔)	Q๑	Q๒	Q๓	Q๔		หมดไป	คงอยู่		ความเสี่ยงที่เกิดขึ้นใหม่
										ควบคุมได้	ควบคุมไม่ได้	
← ลอกมาจากแบบ RM-๒ →		ลอกมาจาก RM-๒ (๘)	ลอกมาจาก RM-๒ (๙)	ระยะเวลาตามแผน					สถานะ : ดำเนินการแล้วเสร็จ , อยู่ระหว่างดำเนินการ , ไม่ได้ดำเนินโครงการ ปัญหาอุปสรรค : จากการดำเนินงานตามโครงการ แนวทางแก้ไข : วิธีแก้ปัญหา หมายเหตุ : ดู (๓),(๕) สามารถควบคุมความเสี่ยงให้หมดไปหรือไม่หรือคงอยู่/ควบคุมได้/ควบคุมไม่ได้			

ลงชื่อ.....
 ตำแหน่ง.....
 วัน.....เดือน.....พ.ศ.....